

LA FOTOGRAFÍA DE FAMILIA DEL MUSEO DE SOROLLA

Florencio de Santa - Ana
Museo Sorolla

En el contexto de esta conferencia pretendo destacar tres aspectos muy distintos: dar a conocer la colección de fotografía antigua que el Museo Sorolla atesora, exponer las relaciones que el pintor valenciano tuvo con la misma y una mera exposición, muy reducida, de sus fondos relacionados con su familia.

LA COLECCIÓN DE FOTOGRAFÍA ANTIGUA DEL MUSEO SOROLLA

Su origen viene determinado por fondos de muy diversa índole:

- Fondos reunidos por el pintor Joaquín Sorolla Bastida, que forman el grueso de la colección
- Fondos aportados por su hijo Joaquín, director del Museo, entre los años 1931 y 1948, consistentes en retratos de amigos, algunas actividades del Museo y panorámicas del mismo
- Fondos posteriores a esa fecha, panorámicas de las salas del Museo Sorolla fundamentalmente
- Algunas donaciones y recuperación de otras imágenes en distintos archivos

Todos estos fondos comenzaron a ordenarse a partir de los años 1983-1984. Desde el año 2001 hemos emprendido la catalogación razonada de los mismos a través programa informático DOMUS, implantado en todos los Museos dependientes de la Subdirección General de Museos Estatales de l Ministerio de Cultura, y financiada la operación por la Fundación Museo Sorolla

En el momento actual contamos 5.650 registros, que corresponden a positivos antiguos, placas de cristal y rollos de celuloide. Estos dos últimos apartados fueron restaurados y pasados a nuevos negativos hacia 1987, siendo positivados posteriormente para su catalogación. Dichos registros están divididos en distintas secciones:

- Sorolla y su familia
- Vida social de Sorolla
- Retratos de personalidades
- Entierro y homenajes a Sorolla
- La Casa Sorolla
- Otros estudios y domicilios
- Exposiciones de Sorolla
- Reproducciones de obras de Sorolla
- Reproducciones de otros pintores
- Etnografía
- Varios (monumentos, paisajes, ...)

Las cuatro primeras secciones, con 1.020 registros, ya están preparadas para su publicación en un primer volumen, ya que tenemos intención de editar toda la colección.

Sus autores, suman un total de 135 fotógrafos y numerosa obra anónima. De entre ellos destacan: Alfonso, Alguacil, Alinari (italiano), Anderson, (inglés) Barrera, Bemm (norteamericano), Pepino Benlliure, Beresford (inglés), Bestard, Braun Clement & Cié (francés), Byne (norteamericano),

Cabrelles, Calvache, Cámara, Campbell (norteamericano), Campúa, Carloforti (italiano), Christian, Anna (norteamericana), Clifford, Cooper (norteamericano), Cruset, Desfilis, Franzen, García Peris, Gombáu, González RAGEL, Hauser y **Menet**, Henry Dixon & Son (inglés), Hielscher (alemán), Kaulak, Lacoste, Laurent, Morell, Moreno García, Rivero, Ruiz de Luna, Sorolla García, Unturbe, Vidal,...

Las razones de esta amplia colección viene determinada por el encargo de retratos, Sorolla realiza varios de ellos al lienzo a través de fotografías, solicitudes que le vienen de Hispanoamérica, recuerdos de familia y de amigos, constancia de sus distintos desplazamientos, y el encargo de Las Provincias de España, gran obra mural para The Hispanic Society of America de Nueva York, por el que se compromete a realizar una representación de la vida actual española. Para esa obra el pintor se hizo con todo tipo de documentación y para ello reúne una gran colección de tipos populares españoles, que recogeremos cuando publiquemos el apartado de etnología .

SOROLLA Y LA FOTOGRAFÍA

Desde el siglo XV se utiliza la cámara oscura para recoger las líneas generales de la composición. Leonardo da Vinci entre otros, pero son las aportaciones de Daguerre o de Talbot, lo que acrecentó el interés por la fotografía, hasta que Nadar (Gaspard-Felix Tournachon -1820-1910), con su "Galería de Contemporáneos", la impone a nivel internacional.

A partir de la segunda mitad del siglo XIX la fotografía, o sus utensilios, fue utilizada por muchos artistas como un elemento más de su trabajo. Delacroix fue un pionero en su uso, como también Ingres, y sus seguidores fueron innumerables.

Curiosamente la primera exposición "Impresionista" tiene lugar en el estudio de Nadar de París en 1874.

Al imponerse la fotografía, la pintura realista no tenía sentido, por lo que los pintores tienen que buscar nuevas formas de expresión. Recordemos las "bailarinas" de Degas, que se basan en fotografías para captar lo instantáneo. La pintura europea desde el impresionismo ha hecho uso de la misma. Las instantáneas que pretenden trasladar a los lienzos la necesitan.

Sobre este tema es interesante consultar el libro de Otto Stelzer. Arte y fotografía. Contactos, influencias y efectos, Gustavo Gili, Barcelona, 1981. Y sobre el tema que nos ocupa se está celebrando una exposición en el Museo Guggenheim de Bilbao, bajo el título El estudio fotográfico del pintor.

Según el texto de José Aleixandre La fotografía en la pintura de José y Pepino Benlliure, Valencia, 1999, la familia Benlliure estaba muy relacionada con la fotografía, incluyendo al escultor Mariano Benlliure. Dada la gran relación existente entre esta familia y Sorolla, José fue su mentor en Asís, y Pepino su discípulo, debieron influir en la utilización de Sorolla por este medio de trabajo.

Por otra parte, la relación que Sorolla tiene con su suegro, Antonio García Peris, es lógico que incida en su obra, cuando era un medio más para expresarse. Se ha dicho que Sorolla entra en el taller de su futuro suegro como iluminador o retocador de fotografías, aunque la relación con él debió surgir a través de su hijo Juan Antonio que era condiscípulo suyo en la Escuela de Bellas Artes de Valencia.

Sorolla hace uso de la fotografía abiertamente, son muchos los retratos que realiza a través de fotografías, desde 1894 (Marquesa de Balboa) y posteriores encargos de Hispanoamérica. Aparte de ello, es indudable que el pintor utilizara visores para encuadrar muchas de sus obras, ya que muchas de

ellas presentan enfoques totalmente fotográficos, caso de Paseo a orillas del mar, pintado de 1909, donde no le importa cortar la pámela de su mujer en el lado izquierdo de la composición, aunque no es frecuente que se inspire en positivados, aunque existen algunos ejemplos, Mi familia, de 1901 y prácticamente calcada de una fotografía de su suegro, Antonio García Peris.

En los últimos años y con motivo de la ejecución de los paneles de The Hispanic Society of America, Las Provincias de España, el pintor se apoya en numerosos casos en la fotografía para diseñar algunos de los paneles que la conforman. Sabemos que hace fotografiar palmerales de Elche, durante la recolección del dátil, tema que trasladará al lienzo, aunque lo pinte en Alicante a finales del año 1918, o que en Ayamonte, en Huelva, se vuelva a apoyar en fotografías a la hora de realizar el último panel de la decoración de Estados Unidos, La pesca del atún, concluida en la primavera de 1919.

SOROLLA Y SU FAMILIA, FOTOGRAFÍAS

En esta sección mostré 57 imágenes de la familia Sorolla conservadas en la colección del Museo Sorolla. En las mismas predominaban las realizadas por Antonio García Peris, suegro del pintor, aunque intenté, en la medida de lo posible, mostrar ejemplos de otros fotógrafos. Al proyectarlas di una pequeña reseña de sus autores.

Al partirse las colecciones de la familia Sorolla, en 1929, todas las imágenes de cada hijo pasaron a ser propiedad de los mismos. Por ello no tenemos muchas representaciones de María y Elena tanto en fotografía como en lienzo. Sí de su hijo Joaquín, ya que al morir soltero dona todos sus bienes al Museo Sorolla.

Algunas de las fotografías que proyecté como anónimas pudieran corresponder a Joaquín Sorolla y García, el hijo del pintor, que fue fotógrafo aficionado.

Proyecté imágenes de

GARCÍA PERIS, Antonio (25 imágenes)



Antonio García. Clotilde García del Castillo vestida de japonesa. (ca.1879). N° Inv°.80433



Antonio García. Clotilde García del Castillo vestida de valenciana. (1889-1890). N° Inv°. 80437



Antonio García. Clotilde vestida de novia. (8-9-1888) N°Inv°.80.444



Antonio García. Sorolla y dos de sus hijos. (1895).N°Inv° 80234



Antonio García. Escena familiar. (1905). N° Inv° .80250



Antonio García. Joaquín Sorolla Bastida, (c.1896). N° Inv° 80018

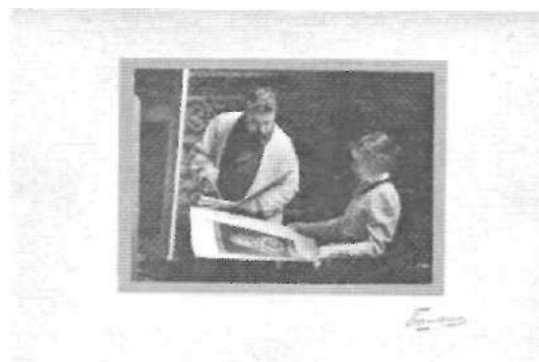
Nace en Valencia en 1835.
Muere en Valencia en 1918.

Estudió química y bellas artes. Primeras manifestaciones como escenógrafo, para dedicarse a la fotografía en 1862, abriendo estudio en Valencia con Cebrián. En 1865 se independizó. Se dedicó al retrato, a la fotografía industrial, al paisaje y monumentos. Colaboró en revistas y publicaciones.



Antonio García. El matrimonio Sorolla (8-9-1888). N° Inv° 80210

Seguramente el Museo Sorolla atesora la mayor selección de este fotógrafo .



Franzen. Joaquín Sorolla pintando, (o 1906). N°Inv°80030



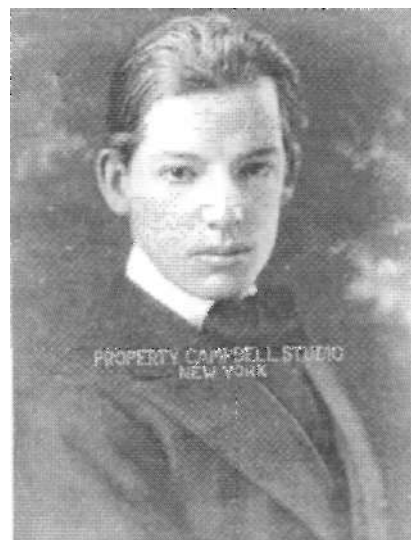
Franzen. Joaquín Sorolla pintando. (c.1906). N°Inv°80032

HUERTA, M. (1 imagen)

Fotógrafo madrileño que tenía su estudio en la Puerta del Sol, nº 3

FRANZEN Y NISSEN, Christian. (2 imágenes)

Fotógrafo nacido en Dinamarca en 1863, el mismo año que Sorolla. Hacia 1880 abrió estudio en Madrid y alcanzó una gran popularidad. Fue fotógrafo de la Casa Real y de la aristocracia. Colaboró con distintas revistas y se hizo famoso por la utilización del magnesio en escenas interiores. El Museo Sorolla conserva muchos positivos de su obra: retratos de los reyes de España, de la aristocracia del momento y de su estudio.



Campbell. Joaquín Sorolla García (1909) N°Inv° 80.609

COOPER, W.A. (2 imágenes)

Fotógrafo norteamericano del que tenemos 4 fotografías.



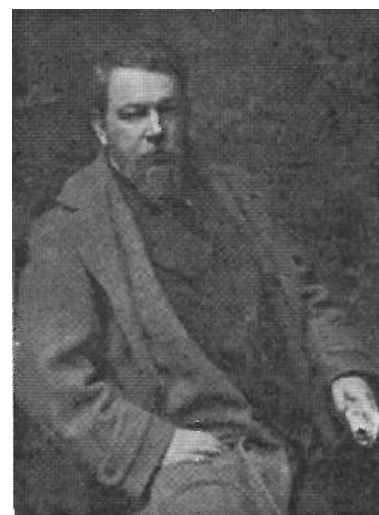
Amer, Talleres fotográficos. Joaquín Sorolla pintando en Zarauz(1910). N°Inv° 80116

CAMPBELL. (1 imagen)

Fotógrafo norteamericano afincado su estudio en Nueva York. Sólo conservamos unas pruebas fotográficas de un retrato de Joaquín Sorolla y García.

AMER. TALLERES FOTOGRÁFICOS
(1 imagen)

Sólo sabemos que estaban ubicados en Barcelona, en las calles Pelayo y Carmen. Conservamos tres fotografías suyas.



Hollinger. Joaquín Sorolla Bastida (1911). N°Inv° 80093

HOLLINGER (1 imagen)

Fotógrafo norteamericano que tenía su estudio en la 5ª Avenida de Nueva York.



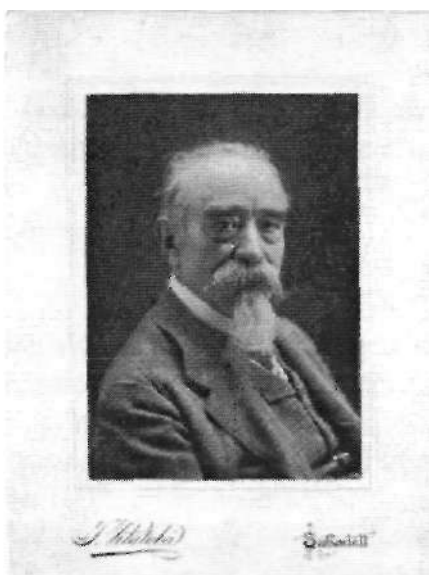
Mariano Moreno. Exposición homenaje a Aureliano de Beruete en la Casa Sorolla.(4-1912). N° Inv° 80696.

ROBER H. -ilegible- (1 imagen)

No hemos conseguido información de este fotógrafo.

MORENO GARCÍA, Mariano. (1 imagen)

Nace en Madrid en 1865. Entra como aprendiz en el estudio de Laurent. Se dedicó a fotografiar numerosas obras de arte y el Archivo Moreno, hoy depositado en el IPHE es fuente de estudio permanente. Trabajó para historiadores e intelectuales y fotografió colecciones de varios Museos y colecciones particulares. Durante la II República y nuestra Guerra Civil fotografió monumentos, fotografías que sirvieron para su reconstrucción.



Joan Vilatobá i Figols. Antonio García Peris 80.260

RAGEL -Diego GONZÁLEZ RAGEL -. (4 imágenes)

Nace en Jerez de la Frontera en 1893 y muere en Madrid en 1951. Se forma con su padre también fotógrafo. Hacia 1910 se instala en Madrid para trabajar en la revista Blanco y Negro. Posteriormente lo haría en otras muchas. Fue un gran retratista y también cultivó el paisaje.

VILATOBÁ I FIGOLS, Joan. (1 imagen)

Nace en Sabadell en 1878. Viajó por Alemania y Francia y en 1901 abrió estudio en su ciudad natal. Muy relacionado con el pintor Modesto Urgell, creó composiciones alegóricas y simbólicas. Publicó en varias revistas españolas y se dedicó fundamentalmente al retrato y al paisaje.

RICO DE ESTASEN (1 imagen)

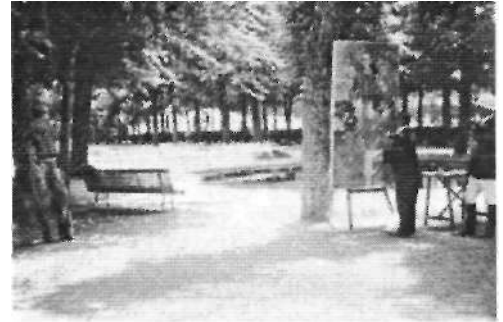
Fotógrafo valenciano que ha fallecido hace unos pocos años..

BESTARD I CÁNEVES, Guillem. (1 imagen)

Fotógrafo autodidacta que abre estudio en Pollensa, donde había nacido. Se trasladó a Barcelona hacia el año 1932, exiliándose en 1936 a Londres, donde fallece en 1969. Publicó en prensa local y madrileña. Tuvo una gran relación con Sorolla durante su estancia en aquella ciudad. El estudio todavía permanece abierto.

CAMPÚA -José DEMARÍA LÓPEZ- (2 imágenes)

Nacido en Jerez de la Frontera en 1870. Se forma con Ragel, Amador y Manuel Company. Hacia 1900 se establece en Madrid. Colaboró en varias revistas. Fue director de la revista Mundo Gráfico y empresario de varios teatros.



Campúa. Joaquín Sorolla pintando al Rey Alfonso XIII en La Granja (1907). N°Inv° 80076

BYNE, Arthúr. (1 imagen)

Arquitecto nacido en Filadelfia en 1884. Muere en Santa Cruz de Múdela en 1935 en un accidente. A partir de 1914 se establece en España enviado por The Hispanic Society of America. Trabajó en arte español, fundamentalmente arquitectura, pero también al tráfico ilegal de arte.



Arthur Byne. Joaquín Sorolla pintando en su jardín. (1920) N°Inv°.80197

ALFONSO -Alfonso SÁNCHEZ GARCÍA- (1 imagen)

La denominación de Alfonso determina a una serie de fotoperiodistas, padre e hijos que dominaron la información gráfica de Madrid durante muchos años. El creador de la saga es Alfonso Sánchez García, que nace en Ciudad Real en 1880 y muere en Madrid en 1953, y fue colaborador habitual de numerosas revistas. A partir de los años veinte se dedicó a planificar el negocio familiar, delegando en sus hijos la labor fotográfica. La colección de fotografías se conserva en la actualidad en el Archivo General de la Administración del Estado, situado en Alcalá de Henares.

WALKEN -José CALVACHE GÓMEZ DE MERCADO- (1 imagen)

Perteneciente a una familia de fotógrafos encabezada por su padre Diego Calvache Yañez. Abrió estudio en Madrid y también se dedicó a la realización de películas. Fue asesinado en 1936.

ANÓNIMOS (10 imágenes, algunas podrían ser del hijo de Sorolla, Joaquín Sorolla García)



Alfonso. Lecho mortuorio de Sorolla, Cercedilla. (10-8-1923) N° Inv°. 80.735

ALGUNOS EJEMPLOS DE LAS RELACIONES DE LA FOTOGRAFÍA CON LA PINTURA DE JOAQUÍN SOROLLA

En este apartado proyecté 18 imágenes, comparando fotografías con obras del pintor, que tenía una relación evidente. Comenzaba con una fotografía anónima de Clotilde con María, de 1890, con claras concomitancias con la acuarela *El primer hijo*, del mismo año. A continuación puse en pantalla *La familia Sorolla* (1901) de Antonio García Peris, enfrentada a *Mi familia*, lienzo del pintor de ese mismo año. Continuó la serie con Sorolla pintando en Biarritz (1906), fotografía posible de Joaquín Sorolla García, con el lienzo de su padre *Instantánea, Biarritz*. Otro tanto ocurría con María en *El Pardo* (1906-1907), probable fotografía de su hermano Joaquín, enfrentada a *María convaleciente*, lienzo de Sorolla realizado en ese mismo momento.

Otros ejemplos mostraba n a Sorolla pintando a S.M. el rey Alfonso XIII (1907), obra de Campúa, con el lienzo definitivo del pintor. De un fotógrafo anónimo es *La familia Sorolla*, muy relacionado con el lienzo *Mi mujer y mis hijas en el jardín*, de 1910. Otro tanto ocurría con *La familia Sorolla en San Sebastián*, fotografía anónima de 1911, con *Paisaje de San Sebastián*, en la que una de sus hijas ¿Elena? se recosta sobre el tronco de un árbol. A Gombáu Santos pertenece la fotografía Sorolla pintando "*Tipos de Salamanca*", que recoge el momento en que el pintor está pintando *Tipos de Salamanca* durante la primavera de 1912.

Cerraba mi exposición con la proyección de cinco obras de Sorolla, en las que se manifestaba su interés por la fotografía. Dos de ellas eran retratos de fotógrafos: *Franzen*, de 1903, y *Antonio García Peris*, de 1909. Para demostrar la utilización de visores en la concepción de sus obras presenté tres lienzos más del pintor: *Paseo a orillas del mar*, de 1909, *Bajo el toldo, playa de Zarauz*, de 1910, y *Sobre la arena, playa de Zarauz*, igualmente de 1910, y todos ellos relacionados con su familia, que era el tema que se me había solicitado.