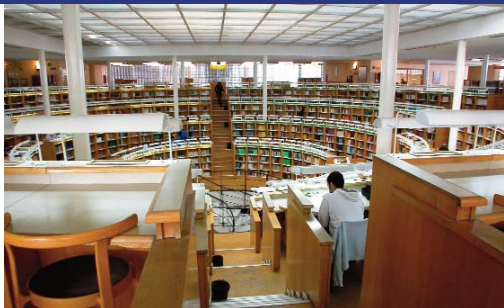


# MEMORIA DE ACTIVIDADES



Universidad  
Carlos III de Madrid  
[www.uc3m.es](http://www.uc3m.es)



# 2008



---

# ÍNDICE

1. Introducción	5
2. Órganos de gobierno	9
3. Presupuesto de la Biblioteca	11
4. Cooperación y alianzas	13
5. Objetivos estratégicos	15
6. Proyectos	17
7. Colección	21
8. Uso de los servicios	25
9. Instalaciones	33
10. Formación profesional	35
11. Actividades de extensión	37
13. Cuadro de Mando Integral	39



# 1. INTRODUCCIÓN

El año 2008 ha supuesto para la Universidad un gran paso adelante en la adaptación al Espacio Europeo de Educación Superior al ponerse en marcha los nuevos Estudios de Grado así como los Programas y Planes de actuación que soportan estos procesos de cambio.

La Biblioteca ha acrecentado su participación en estos procesos que ya venía realizando en su línea de reconversión del Servicio bibliotecario en un Centro de Recursos para el Aprendizaje y la Investigación (CRAI), centrado en estos últimos años en la redefinición de espacios, intensificación de la comunicación con el usuario y la difusión, apoyo a la innovación docente, acceso a la producción investigadora e integración de servicios.

La Biblioteca ha participado en el Programa de actuación del Equipo rectoral 08/09 a través, tanto del **Vicerrectorado de Infraestructuras, Calidad y Medio Ambiente** como de la **Gerencia** tomando parte activa de los objetivos de:

- Puesta en marcha del modelo SGIC (Sistema Interno de Garantía de la Calidad)
- Gestión ambiental de Campus
- Ampliación de la oferta de infraestructuras y recursos para impartir docencia de calidad
- Archivos digitales
- Desarrollo de actuaciones específicas para enfocar el carácter de servicio a los Departamentos
- Desarrollo de nuevas formas de publicación y protección de materiales de investigación orientadas al acceso público en abierto

Asimismo de acuerdo a la intensificación de la **transversalidad** de los proyectos universitarios ha colaborado con distintos Servicios y Unidades:

- Informática y Comunicación en el Portal UC3M
- Departamento de Biblioteconomía y Servicio de Apoyo a Docencia en la Plataforma Docente
- Centro de Idiomas en la Integración de Aulas
- SERINT en la Formación de Alumnos Erasmus y Programa Tempus
- Espacio Estudiantes en el Programa Compañeros, Bienvenidos y Campus de Verano

*La Biblioteca ha participado en el Programa del Equipo Rectoral en objetivos relacionados con la calidad, la gestión ambiental, la mejora de infraestructuras, los archivos digitales y el servicio a los investigadores*

*El Plan Estratégico 2008-2011 se desarrolla en líneas de apoyo a la investigación, la docencia, el aprendizaje, la tecnología, la visibilidad y la mejora de la calidad*

*La puesta en marcha de herramientas 2.0 o web social está siendo clave en la mejora de la comunicación con los estudiantes*

- Oficina de antiguos alumnos en el Nuevo programa para Antiguos Alumnos

Además para la Biblioteca este año pasado ha supuesto también el arranque de un nuevo [Plan Estratégico de la Biblioteca \(2008-2011\)](#) a través de más de 30 grupos de trabajo en el que está implicado prácticamente el 100% del personal de Biblioteca.

Tras un profundo proceso de elaboración se han fijado **6 ámbitos** en los que el Plan va a trabajar: **docencia, investigación, aprendizaje, convergencia, visibilidad, y calidad y organización del servicio** articulados en las siguientes líneas:

- Apoyo al desarrollo de infraestructuras investigadoras
- Apoyo al desarrollo de infraestructuras docentes
- Apoyo al desarrollo de infraestructuras de aprendizaje (Adaptación al EEES)
- Convergencia en tecnología
- Visibilidad de la biblioteca
- Calidad y organización del servicio
- Grupo transversal sobre nuevos modos de comunicación y Biblioteca 2.0

Dentro de cada línea se han establecido distintos objetivos estratégicos que hemos de ir desarrollando durante los próximos 4 años.

La Biblioteca, como centro de servicio que posee la infraestructura y los recursos tecnológicos necesarios, como lugar de encuentro tanto real como virtual y como centro de información y generador de contenidos también ha sido protagonista este año en la puesta en marcha y uso de [herramientas 2.0 o web social](#), al seguir desarrollando canales de participación y comunicación de este tipo especialmente con los estudiantes. Esta comunidad de usuarios es el grupo de edad que hace más uso de productos como blogs, redes sociales, o mundos virtuales y se están utilizando para comunicar servicios, información y conocimiento.

A un nivel más institucional la Biblioteca también ha continuado su labor de coordinación de contenidos y soporte en el nuevo Web de la Universidad que empezó su andadura en Enero de 2008 y que se detalla en el apartado de Proyectos.

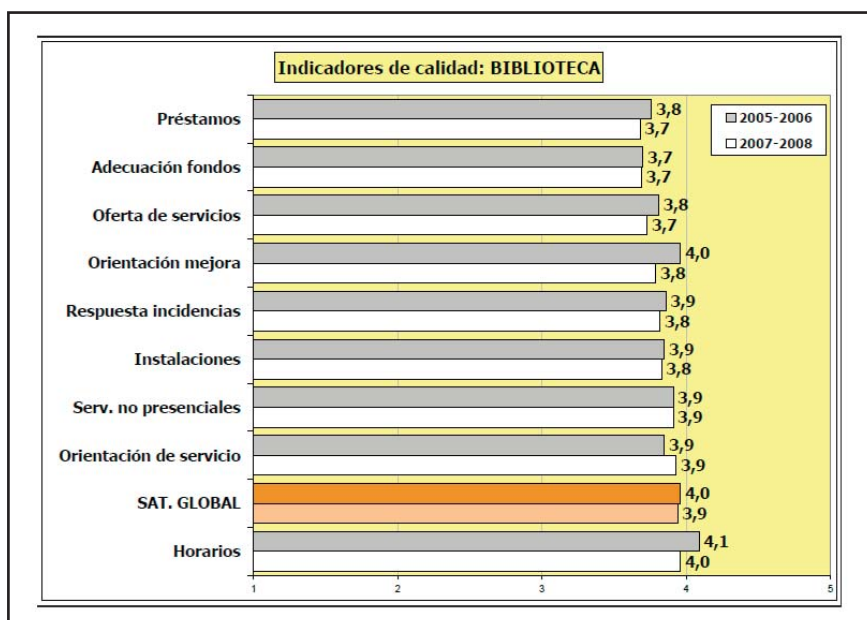
Respecto a las publicaciones de la Universidad la Biblioteca además de hacer accesible a través del Archivo Abierto Institucional las versiones electrónicas de dichas revistas colabora en la producción y edición electrónica de algunas series de Institutos y Departamentos.

En el ámbito de la Cooperación prosigue nuestra participación en Consorcios y redes a nivel autonómico, nacional e internacional. Conviene resaltar que durante 2008 el Consorcio Madroño contó con la Presidencia de la Universidad Carlos III en la persona de la Vicerrectora de Infraestructuras, Calidad y Medio ambiente Dña. Carmen Vázquez.

Durante este año la Universidad ha realizado la periódica **Encuesta de calidad** percibida en los Servicios Universitarios por parte del Personal Docente e Investigador. La Biblioteca se mantiene en unos índices similares a los de años anteriores siendo el Servicio que mejor valoración global obtiene en la Universidad en cuanto a satisfacción. Los atributos de calidad más destacados para ello son : Orientación al Servicio, Horario y Servicios no presenciales.

Calidad percibida en los servicios universitarios						FICHAS DE SERVICIO	
Curso 2007-2008 - Personal Docente e Investigador						FICHA-RESUMEN UC3M	
Utilización (%)	Frecuencia	Intensidad	Destacan positivamente	Calidad percibida (1-5)	Satisfacción	Evolución	
2005-2006	80%	16%	Biblioteca	2005-2006	3,57	3,32	
2007-2008	80%	17%	Conserjería	2007-2008	3,55	3,24	
Evolución	0%	1%	Reprografía	Evolución	-0,02	-0,08	

*La Biblioteca se mantiene como uno de los servicios mejor valorados por la comunidad universitaria*

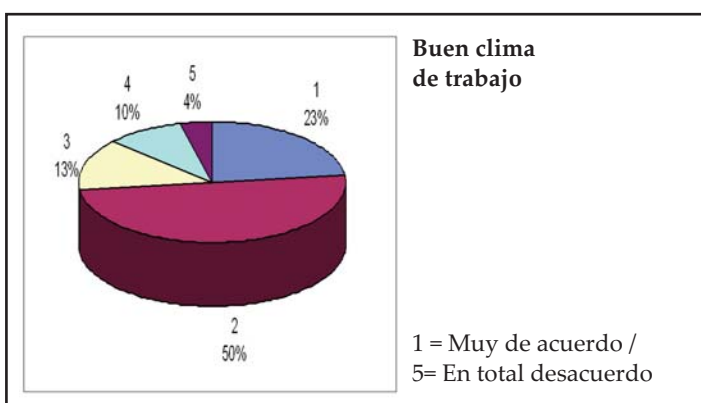
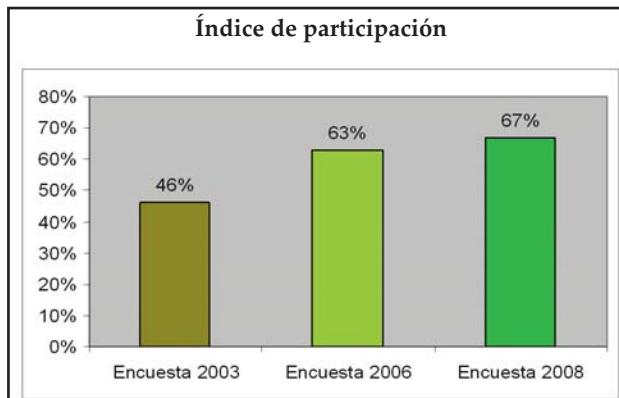


Como todos los años los días 12 y 13 de Noviembre se celebraron las Jornadas Anuales de la Biblioteca con la presencia de todo el personal. Este año una vez arrancado el nuevo plan estratégico las Jornadas se dedicaron a presentar la situación y proyectos generales en marcha en el Servicio y también Objetivos particulares a cargo de los responsables.

En la encuesta realizada el personal destacó la “practicidad” de los contenidos de este año y la importancia de contar con este tipo de comunicación e información.

También se repitieron como cada dos años las **Encuestas de clima laboral** dirigidas al personal del Servicio y a los becarios. En ambas se ha incrementado el índice de participación respecto al 2006. Se trata de pulsar el grado de satisfacción / insatisfacción de los Recursos Humanos en aspectos como comunicación, participación, coordinación, recursos y ambiente de trabajo.

*Cada vez es mayor la participación del personal y los becarios en las encuestas de clima laboral, que ayudan a conocer y mejorar el ambiente de trabajo*





## 2. ÓRGANOS DE GOBIERNO

Durante el año 2008 la **Comisión de Biblioteca** ha recibido información puntual de los Proyectos y aspectos cooperativos de la Biblioteca como son:

- Puesta en marcha del Nuevo Portal UC3M y nuevas páginas de la Biblioteca
- Presentación del Plan Estratégico de la Biblioteca 08/11
- Cooperación en los ámbitos de Rebiun, Madroño y Nereus

Asimismo durante el año 2008 se adquieren los siguientes compromisos:

- Modificación de políticas de préstamo que permita una mejor utilización de los Manuales para los estudiantes y del Fondo especializado para PDI y alumnos Fin de carrera
- Informe sobre Adquisiciones para aclarar los plazos de recepción de fondos y disponibilidad para los usuarios

En lo que respecta a áreas de trabajo comunes con Departamentos e Institutos se informa de la Línea de apoyo desde el equipo WWW de Biblioteca para la puesta en marcha de las páginas Web departamentales, así como las de Grupos de investigación. Asimismo se informa sobre los cambios de la normativa que rige el depósito de ejemplares impresos de Proyectos Fin de carrera y Tesis para su consulta a través del Archivo abierto.

El **Equipo de Dirección** de Biblioteca formado por Dirección y Subdirección así como Directores de Centros se reúne periódicamente y durante 2008 ha tratado los siguientes temas:

- Ajuste del Presupuesto 2008
- Distribución del gasto
- Planificación de necesidades de cara a la nueva RPT
- Colaboración con RRHH en el desarrollo de las Oposiciones Grupo B
- Nueva versión del SIGB (Symphony)
- Colaboración con los nuevos grados
- Revisión del Plan Estratégico
- Calendario de actividades

*La Comisión de Biblioteca y el Equipo de Dirección se han reunido en diversas ocasiones para analizar el nuevo portal de la UC3M, la gestión del presupuesto, la mejora de las políticas de préstamo, la actualización del SIGB o la colaboración con los planes de Grado*



### 3. PRESUPUESTO

El Presupuesto de 2008 es un presupuesto conservador de acuerdo con las directrices de los Órganos de Gobierno, con un 0% de incremento en Capítulo IV y un 4,2% en Capítulo II. En cuanto al capítulo VI permite un mantenimiento sostenido del Equipamiento mobiliario e informático y recursos bibliográficos tanto impresos como electrónicos.

Los ajustes en el presupuesto han llevado a la Biblioteca a la revisión de la política de adquisición de Revistas fomentando las contrataciones electrónicas frente al material en papel lo que ha permitido un 4,16% del incremento del presupuesto de revistas.

#### RESUMEN PRESUPUESTO 2008

Presupuesto ordinario		Asignado	Ejecutado
Capítulo II	Gastos corrientes	274.160,00	244.501,37
	Mantenimiento Madroño y maleta viajera	35.958,44	35.958,44
Capítulo IV	Becas	395.000,00	347.715,37
	<b>Total gastos corrientes</b>	<b>706.062,44</b>	<b>628.175,18</b>
Capítulo VI	Inversiones		
	Mobiliario	17.677,85	17.659,69
	Adq. informáticas	81.651,68	74.781,26
	Adq. bibliográficas	2.424.104,73	2.146.649,91
	Monografías	1.344.494,42	927.935,89
	Revistas	770.134,64	769.996,79
	Bases de datos	309.475,67	309.475,67
Capítulo VII	Madroño-RREE	139.241,56	139.241,56
<b>Total inversiones</b>		<b>2.523.434,26</b>	<b>2.099.849,3</b>

*El presupuesto de 2008 de la Biblioteca es conservador, lo que ha obligado a realizar ajustes en Capítulo II y Capítulo IV*

Respecto al reparto del Presupuesto para la Adquisición de Fondos bibliográficos 2008, fue aprobado en Comisión de Biblioteca de acuerdo al siguiente desglose:

	2008	2007	Incremento
Publicaciones seriadas : Revistas y publicaciones estadísticas	749.186,83	719.286,05	4,16%
Revistas extranjeras	692.084,34	657.809,68	5,21%
Revistas españolas	51.670,72	55.927,88	-7,61%

(cont.)	2008	2007	Incremento
Publicaciones seriadas : Revistas y publicaciones estadísticas	749.186,83	719.286,05	4,16%
Publicaciones estadísticas	4.000,00	4.300,00	-6,98%
Adquisición vía Cooperación : ONU	1.431,77	1.248,50	14,68%
Recursos electrónicos	379.882,22	330.000,00	15,12%
Recursos electrónicos UC3M	231.149,22	190.620,00	21,26%
Adquisición vía Cooperación/ Consorcios :			
Madroño	139.783,00	130.000,00	7,53%
Nereus	5.800,00	6.380,00	-9,09%
Rebiun	3.150,00	3.000,00	5,00%
Monografías	762.713,95	762.713,95	0,00
Recursos de Información Especializada	419.492,67	419.492,67	0,00
Monografías Biblioteca	343.221,28	343.221,28	0,00
<b>TOTAL</b>	<b>1.891.783,00</b>	<b>1.812.000,00</b>	<b>4,40%</b>

Este es el primer año en que se aplica al 100% la fórmula aprobada en Comisión de Biblioteca para el reparto del presupuesto de “Recursos de Información Especializada” en los Departamentos.

El período de transición de aplicación de dicha fórmula ha sido de 3 años para que aquellos Departamentos más afectados por el cambio pudiesen compensar las posibles pérdidas vía contrato-programa. Esta fórmula se aplica sobre el 90% del presupuesto mientras el 10% restante se desglosa compensando a los Departamentos que hayan realizado aportaciones de Presupuesto o Proyectos de Investigación en el año anterior.

El gasto en Adquisiciones Bibliográficas con cargo a Proyectos de Investigación ha sido el que se muestra a continuación:

	2008	2007
CCSSJJ	104.209,04	49.177,67
Humanidades	19.504,47	8.224,23
Politécnica	7.009,25	11.470,13
<b>TOTAL</b>	<b>130.722,76</b>	<b>68.872,03</b>

Y el gasto en Adquisiciones Bibliográficas con cargo a aportaciones de los Departamentos, ha sido el siguiente:

	2008
Aportaciones de Departamentos	97.441,79

En aquellos casos de Departamentos que necesitan adquirir fondos más allá del presupuesto anual hacen aportaciones propias para que la Biblioteca pueda atender sus necesidades. En 2008 han sido los cinco Departamentos de Derecho.

## 4. COOPERACIÓN Y ALIANZAS

Se sigue trabajando en el Marco de la [Red de Bibliotecas Universitarias \(Rebiun\)](#) cuyo Plan Estratégico 2007-2010 ha servido de referente para el Plan vigente de la Biblioteca.

Entre las áreas de trabajo en 2008 hay que destacar

- Proyecto Alfin: Se trata de la incorporación a los estudios universitarios de la formación en competencias informacionales. Rebiun promueve y apoya la impartición profesional de esta tipología de formación que debe incorporarse a todos los planes de estudio en 2010.
- Adaptación de espacios de Biblioteca al EEES mediante la reconfiguración y remodelación de los espacios para diferentes usos.
- Se sigue participando en los Grupos transversales de Estadísticas y evaluación y Préstamo Interbibliotecario

Para ampliar la difusión y el conocimiento de la producción científica la Biblioteca además de participar en el portal [E-Ciencia](#) de la Comunidad de Madrid participa también en el nuevo portal [Recolecta](#) auspiciado por la Fundación para la Ciencia y la Tecnología (Fecyt) y la Red Española de Bibliotecas Universitarias (Rebiun) como Comisión sectorial de la CRUE. Además de un buscador que da acceso a los repositorios digitales de las Universidades Españolas y el CSIC Recolecta quiere promover y extender la adopción de la política de Acceso Abierto que conducirá hacia la difusión global y transparente de los resultados de la información científica financiada con fondos públicos tal y como se establece en las "[Directrices para el Acceso Abierto del Consejo Científico Europeo](#)" (ERC) y el "[Proyecto Piloto Open Access](#)" lanzado bajo el 7PM por la Comisión Europea PFC.

En lo referente al Consorcio de Universidades madrileñas "[Madroño](#)", la Biblioteca de la Universidad Carlos III ha ostentado la Presidencia durante 2008. En este año se ha producido la asunción de una nueva dirección técnica y se ha trabajado en los siguientes temas:

- Nuevo Plan estratégico 2009-2011
- Certificación ISO 2001
- Convenios de colaboración con Biblioteca Nacional y Rebiun

*El Servicio de Biblioteca coopera activamente en el seno de REBIUN, en áreas como la formación de usuarios o la adaptación al EEES, y en el consorcio Madroño, tanto en su planificación estratégica como en iniciativas sobre acceso abierto*

**El consorcio Nereus está trabajando en el proyecto europeo NEEO, que dará acceso abierto a las publicaciones de investigadores en economía**

- Apertura a la nueva figura de miembros asociados

La Biblioteca UC3M participa en el Grupo de Estadísticas que ha promovido la elaboración de la aplicación para la recogida de datos, trasvase a Rebiun e integración de contenidos locales.

La Biblioteca sigue trabajando en el ámbito del Consorcio Europeo [Nereus](#) de Bibliotecas Universitarias de Economía. A finales del 2007 y tras la aprobación de la Comisión Europea del proyecto: Network of European Economists Online (NEEO) de dicho consorcio se establecieron los Grupos de trabajo correspondientes.

Durante 2008 los Servicios Centrales y la Biblioteca de Ciencias Sociales y Jurídicas han trabajado en las siguientes áreas del proyecto:

- Traducción de la encuesta a investigadores, de la documentación en materia de propiedad intelectual y de la clasificación JEL
- Depósito de documentos y carga de metadatos:
  - Durante este año se ha alcanzado la cifra de 823 metadatos y 551 documentos a texto completo
- Diseño de la interfaz del nuevo portal *Economists on line*



Foto de grupo de los miembros del consorcio Nereus que participan en el proyecto NEEO.

## 5. OBJETIVOS ESTRATÉGICOS

El año 2008 ha supuesto el arranque del nuevo Plan Estratégico que abarca el período 2008-2011 y que se articula en seis líneas estratégicas y un grupo transversal que ya se han citado.

Se ha hecho un esfuerzo importante en compartir los objetivos y programas del Plan Estratégico en los distintos ámbitos de nuestra Universidad. El Plan trata por un lado de favorecer la creación de sinergias con los restantes servicios universitarios, por otro de ser capaz de responder a las expectativas de los protagonistas de la actividad de la Biblioteca: docentes, investigadores y estudiantes. Y además debe ser conocido y apoyado por nuestras autoridades académicas.

Este plan se desarrolla con la participación de todo el personal de biblioteca que se articula en más de 30 grupos de trabajo para desarrollar los objetivos estratégicos y operacionales.

Los objetivos estratégicos establecidos son:

- Desarrollar líneas de trabajo y colaboración con unidades que soportan la investigación
- Apoyar y asesorar en temas de propiedad intelectual
- Crear servicios añadidos a medida de los investigadores
- Ofrecer información conveniente y adecuada para la docencia
- Apoyar al profesorado en el uso de herramientas docentes
- Impulsar espacios y servicios para el aprendizaje
- Integrar el programa Alfin en la UC3M
- Biblioteca 2.0 Desarrollo de nuevas herramientas de comunicación con los usuarios
- Mejorar e incrementar el acceso electrónico de los usuarios a la información
- Desarrollar nuevas herramientas de trabajo colaborativo
- Proveer de equipamiento TIC de calidad
- Ofertar servicios y colaboración con otras unidades de la Universidad
- Ampliar la oferta de contenidos en abierto
- Cooperación al desarrollo
- Adaptar el plan de comunicación y marketing de la biblioteca al ámbito internacional
- Avanzar en el uso de nuevas herramientas de comunicación

*En 2008 se ha hecho armonizar el Plan Estratégico de la Biblioteca con los objetivos y programas de la Universidad*

***Los plazos,  
acciones,  
indicadores,  
recursos y  
acciones  
formativas  
de todos los  
objetivos  
estratégicos están  
documentados***

- Consolidar y mejorar la calidad de los servicios bibliotecarios aumentando la oferta y la personalización
- Apoyar el desarrollo profesional del personal potenciando nuevas competencias y habilidades
- Participar en el plan de calidad e indicadores como apoyo a la gestión
- Desarrollo de nuevas infraestructuras e instalaciones
- Ampliar la sostenibilidad

Entre las acciones previstas para el año 2008 había cuarenta y siete objetivos operacionales muchos de ellos con continuidad en los años sucesivos a este Plan. Las fichas de dichas actuaciones y objetivos específicos, presentan información necesaria para facilitar el desarrollo y consecución de los objetivos: acciones a desarrollar, plazos, indicadores de seguimiento, recursos necesarios, acciones formativas y unidades relacionadas.



## 6. PROYECTOS

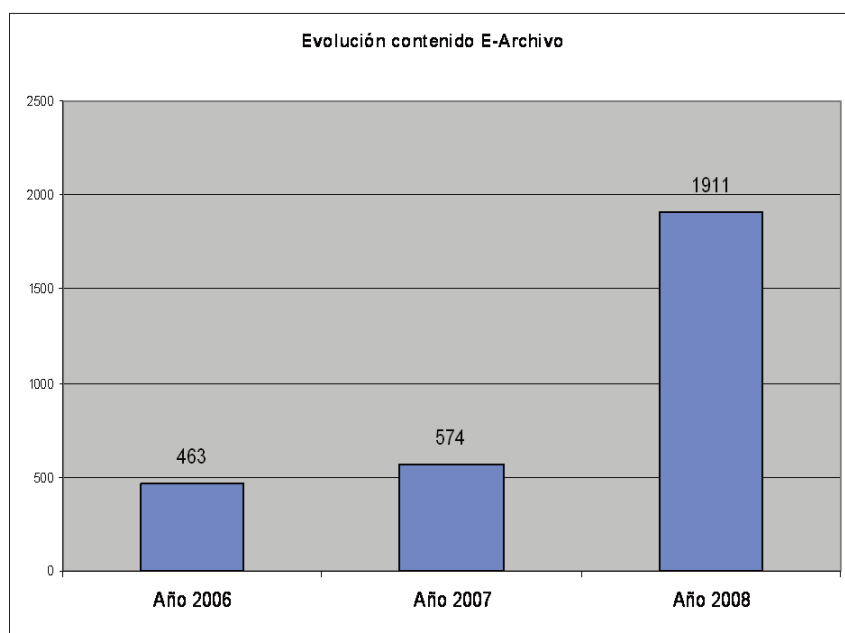
Una vez en marcha el [nuevo Portal Web](#) Institucional y renovadas todas las páginas relativas a Biblioteca, este servicio sigue colaborando en la implementación y mejora de dicho Servicio y en concreto en los aspectos de:

- Coordinación de contenidos y páginas principales
- Soporte y formación de la publicación en el portal
- Implementación de Intranets
- Asesoramiento de nuevos proyectos Web
- Atención a incidencias de publicación

Para el Apoyo a infraestructuras de investigación se han creado las páginas para la publicación por parte de Grupos de investigación, se ha iniciado la formación a investigadores publicadores.

Asimismo para facilitar la publicación en abierto de la producción científica de la Universidad a través del [E-Archivo](#) que gestiona la Biblioteca, se ha creado para uso de los investigadores una guía de autoarchivo, búsqueda avanzada y derechos de autor. Desde el punto de vista del acceso a la información alojada en E-Archivo se ha posibilitado su recuperación a través de Google Scholar.

*En 2008 se ha producido un incremento del 70,6% en el número de documentos en acceso abierto en e-Archivo*



**Ya están disponibles en acceso abierto seis títulos de revista publicados por la Universidad**

**La Biblioteca ha empezado a colaborar con el Departamento de Biblioteconomía y Documentación en los nuevos planes de Grado**

**El apoyo a la docencia es una de las misiones de la Biblioteca, que desarrolla el Proyecto OCW y está participando en la formación en Moodle, nueva herramienta de enseñanza virtual**

Como se aprecia en el gráfico anterior, se siguen incrementando los contenidos de producción científica de la Universidad en el E-Archivo, así como el uso del mismo. El total de documentos es de 2.565 que proceden de 50 Departamentos/Áreas distintas de la Universidad, de los cuales 1.811 se han cargado en 2008.

Tras el Proyecto piloto desarrollado en 2007 el E-Archivo se ha hecho cargo de la publicación electrónica de [Revistas de la Universidad](#) en abierto. Durante este año se han incorporado seis títulos:

- Boletín Inflación y Análisis Macroeconómico (BIAM)
- Bulletin EU&US inflation and macroeconomic analysis (BIMA)
- Cuadernos del Instituto Antonio de Nebrija de estudios sobre la Universidad (CIAN)
- Derechos y libertades: revista del Instituto Bartolomé de las Casas
- LITTERAE. Cuadernos sobre Cultura Escrita
- Revista de Historia Económica / Journal of Iberian and Latin American Economic History

En cuanto al uso durante este año pasado del E-Archivo UC3M, se han realizado 539.956 descargas de documentos. El país de origen del mayor número de descargas es Estados Unidos con el 24,25%, le sigue España con el 19,47% y Méjico con el 9,00%

En relación con la línea de Aprendizaje el [Proyecto Alfin](#) se ha plasmado a partir de Septiembre de 2008 en los nuevos estudios de Grado con la asignatura “Técnicas para obtener y gestionar información”. El Servicio de Biblioteca colabora con el Dpto. de Biblioteconomía y documentación en tres sesiones prácticas para la Formación básica y especializada en fuentes de información. De este modo la introducción al uso de la información, documentación y servicios bibliotecarios se ha visto reforzada al estar integrada en la enseñanza reglada asegurando mejor la presencia de los estudiantes y aprovechando la transversalidad de este nuevo tipo de asignaturas. Se ha mantenido además la formación habitual para las titulaciones que se mantienen de primer y segundo ciclo.

Respecto a la línea de Visibilidad la Biblioteca continúa el desarrollo del [Proyecto OpenCourseware](#) de Universia, coordinado por la Universidad Politécnica de Madrid. Finalizada la fase piloto en 2007 con la publicación de 9 cursos en el portal OCW-UC3M durante el año 2008 se han publicado 43 cursos procedentes de 16 Departamentos. En Diciembre 2008 se abrió una segunda convocatoria para el 2009 al que se han presentado otras 38 propuestas de cursos en representación de 19 Departamentos.

Un nuevo objetivo estratégico en este área es el apoyo al profesorado en el uso de herramientas para la docencia, por ello se ha reforzado el soporte a los docentes con semipresencialidad en el Taller

del Aula y se ha planificado la formación de [Moodle](#) como nueva plataforma docente.

Dentro de los Proyectos de convergencia con otros Servicios de la Universidad así como de reorganización de espacios y servicios para el aprendizaje hay que destacar la integración en las [Aulas de Idiomas](#) de las Bibliotecas de los anteriores Laboratorios y colecciones de idiomas, consiguiéndose así espacios y colecciones unificados con equipamiento actualizado junto a la atención y docencia adecuadas.

*En 2008 se ha iniciado la integración de las Aulas de Idiomas en las bibliotecas de los tres Campus*



Arriba, el Aula de Idiomas de la Biblioteca de CC. Sociales y Jurídicas, inaugurado el 8 de septiembre de 2008. Abajo, el de la Biblioteca de la Escuela Politécnica Superior, inaugurada el 3 de febrero de 2009.





## 7. COLECCIÓN

La colección prosigue su transformación con un incremento cada vez mayor de los recursos electrónicos frente a los tradicionales documentos impresos. Esto es especialmente destacado en el caso de las Revistas

Durante el año 2008 se mantienen las adquisiciones de **Monografías impresas** en un nivel similar algo al alza respecto al año anterior:

	Compra	Donación	Proyectos	2008	2007
CCSSJJ	7.587	1.238	880	9.705	10.281
CDE	661	1.000	-	1.661	1.723
Colmenarejo	5.203	1.278	1	6.482	6.556
Humanidades	5.244	495	671	6.410	6.134
Politécnica	4.663	970	80	5.713	4.394
<b>TOTAL</b>	<b>23.358</b>	<b>4.981</b>	<b>1.632</b>	<b>29.971</b>	<b>29.088</b>

Se produce en cambio un aumento sustancial en la adquisición de **Monografías electrónicas** que aumentan un 43% pasando de 11.935 a 27.625 durante 2008. En su mayoría se trata del aumento y actualización de las grandes series suscritas como Books Series de Springer, Elsevier E-books, Safari o IEEE.

Después del aumento de las **Donaciones** en los años anteriores, en 2008 se ha trabajado en el procesado y **digitalización** de una parte de estas colecciones: Asociación ProDerechos Humanos, Archivo Ruiz-Gimenez, Biblioteca y Archivo José Manaut...) Ello está siendo posible también en parte gracias a las ayudas y convenios con el Ministerio de Cultura y el consorcio Madroño.

En concreto se ha finalizado la digitalización del Archivo Ruíz-Giménez con el resultado de 250.000 imágenes procesadas que corresponden a 450 unidades físicas de archivo documental y a 22 unidades físicas de archivo fotográfico. Estos documentos se refieren a la carrera profesional, académica y política del profesor Ruiz-Giménez.

Se continúa también la digitalización del fondo antiguo de la Biblioteca, iniciado en 2007, gracias a una nueva ayuda del Ministerio de Cultura en 2008 que permitirá incorporar 4.000 imágenes a lo ya realizado. Asimismo se han incorporado a la colección de la Biblioteca y están ya accesibles 1.166 documentos más provenientes de la Donación de las Asociación Pro Derechos Humanos.

*En los últimos años se está produciendo una transformación en la estructura de las colecciones con el incremento de las revistas y monografías electrónicas y la puesta en marcha de proyectos de digitalización*

También se ha iniciado la digitalización de los Proyectos Fin de carrera retrospectivos que seguirán el mismo camino de las tesis doctorales, con la posibilidad de ser consultadas como documentos electrónicos desde la Universidad o como archivos abierto en los casos en que sus autores así lo consideren. Se trata de seguir aumentando las facilidades de acceso a la producción científica de la Universidad.

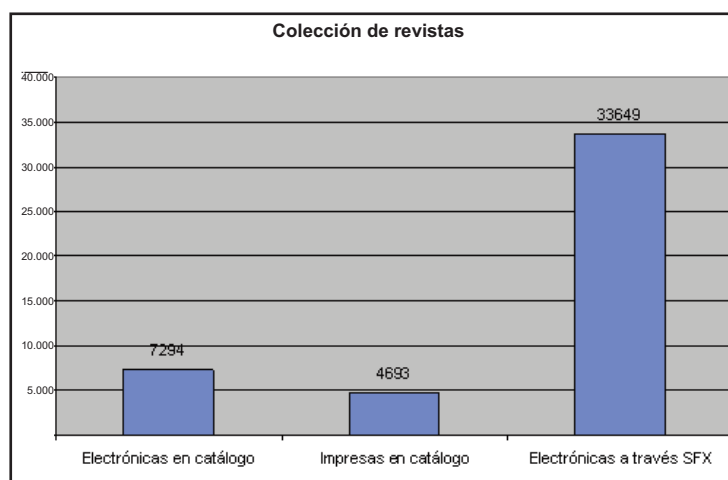
También es de destacar la unificación de las colecciones de apoyo al **aprendizaje de idiomas** antes dispersas en diversos puntos de los Campus y ahora integradas en las Bibliotecas de Ciencias Sociales (Getafe), Escuela Politécnica Superior (Leganés) y Biblioteca Multidisciplinar en Colmenarejo y que se sirven en las nuevas Aulas de Idiomas integradas en las Bibliotecas

*Debido al crecimiento continuo de las colecciones, las bibliotecas reorganizan periódicamente los fondos relegando los de menor uso*

Debido al **crecimiento continuo** de las colecciones, las Bibliotecas se ven en la necesidad de reorganizar periódicamente los fondos en crecimiento, analizando el uso realizado sobre ellos y así relegar a otros espacios y depósitos la parte de la colección menos consultada. En la Biblioteca de Humanidades se han relegado 7.000 volúmenes y revistas retrospectivas duplicados o de menor uso a un espacio más secundario, en Colmenarejo se han unificado las colecciones de Referencia expurgando fondos obsoletos o actualizados ya en formato electrónico, y en Ciencias Sociales se ha preparado una nueva relegación de fondos menos consultados del Fondo especializado.

También hay que destacar el esfuerzo realizado en las Unidades de Proceso de las Bibliotecas para adquirir y tener actualizadas a principio de curso las **nuevas bibliografías** resultantes de los nuevos Planes de estudio con motivo de la puesta en marcha de los Grados en Septiembre de 2008.

En cuanto a los Fondos de **revistas** el panorama se modifica sustancialmente entre la colección impresa y la electrónica. Hay que tener en cuenta respecto al gran número de revistas electrónicas accesibles dos aspectos:



- La biblioteca ha adoptado una necesaria política de reducción de costes optando en los casos de doble suscripción (papel-electrónico) por la versión electrónica exclusivamente
- Las condiciones de los distribuidores/editores para la adquisición de “paquetes” de recursos electrónicos son en muchos casos cerradas y no significa que se adecuen tanto como la selección título a título del papel, a contenidos relevantes para la UC3M

Colección de revistas impresas		
Bibliotecas	Colecciones abiertas	Colecciones cerradas
CCSSJJ	950	1.627
CDE	102	175
Colmenarejo	215	296
Humanidades	442	190
Politécnica	209	442
<b>TOTAL</b>	<b>1.918</b>	<b>2.730</b>





## 8. USO DE LOS SERVICIOS

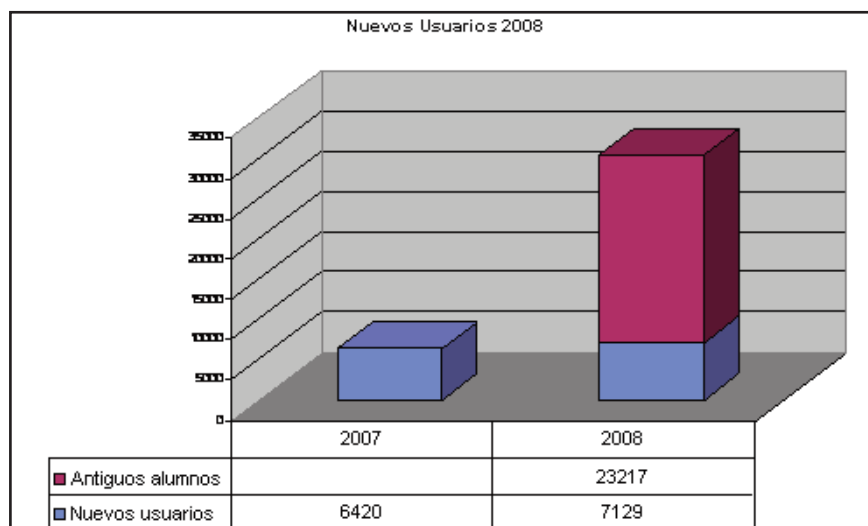
Además de los **nuevos usuarios** habituales (Alumnos, PDI, PAS y externos autorizados) que como todos los años hacen uso de los Servicios de Biblioteca, desde el inicio del curso 2008-2009, la Biblioteca —como toda la Universidad— ha integrado en sus Servicios a los **antiguos alumnos**.

Hasta Diciembre 08 se han integrado un total de 23.217 usuarios nuevos con esta tipología que cuentan con acceso a las instalaciones, fondos y recursos de la Biblioteca como el resto de la comunidad universitaria.

Ello aporta un total de 30.346 nuevos usuarios para este año. Frente al 28% de usuarios nuevos del 2007, en el 2008 el incremento es del 56%.

Estas variaciones se perciben también en la disminución de los indicadores que aparecen en el cuadro de mando integral relativos a usuarios.

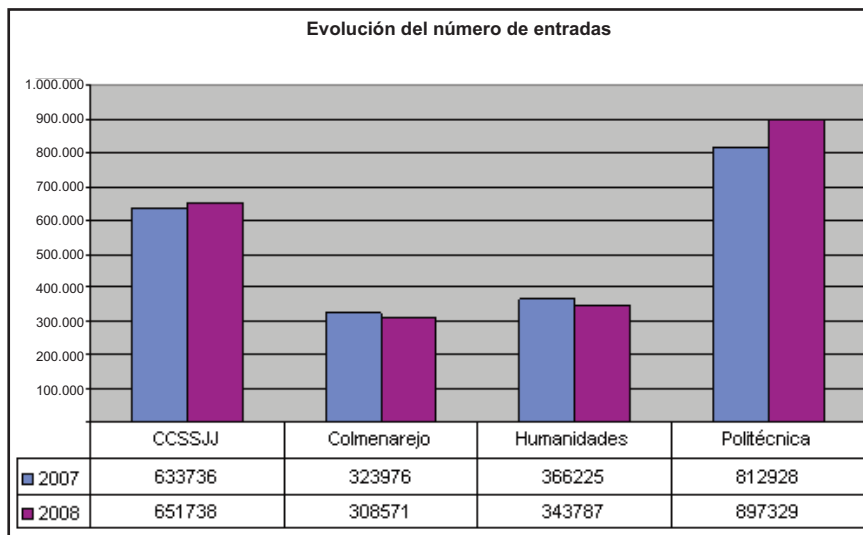
*La principal novedad de 2008 ha sido la integración de más de 23.000 antiguos alumnos como usuarios del Servicio de Biblioteca*



El Servicio de Biblioteca ha visto incrementado el número de visitas a la Biblioteca durante 2008 alcanzando un total de **2.201.425** entradas de usuarios. Este incremento se ha producido sobre todo en las Bibliotecas de la Escuela Politécnica y Ciencias Sociales en parte creemos que debido a dos factores:

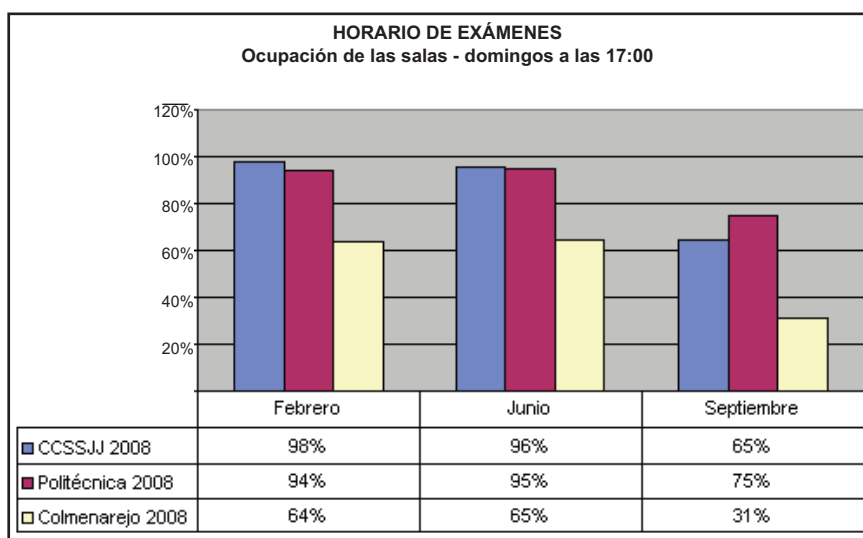
- El adelanto de las actividades lectivas a Septiembre.

- Los nuevos espacios para el aprendizaje con nuevo equipamiento y actividades de los que se han dotado a lo largo del 2007 y 2008 las dos bibliotecas: Aulas Multimedia y Aula de idiomas en CCSSJJ.



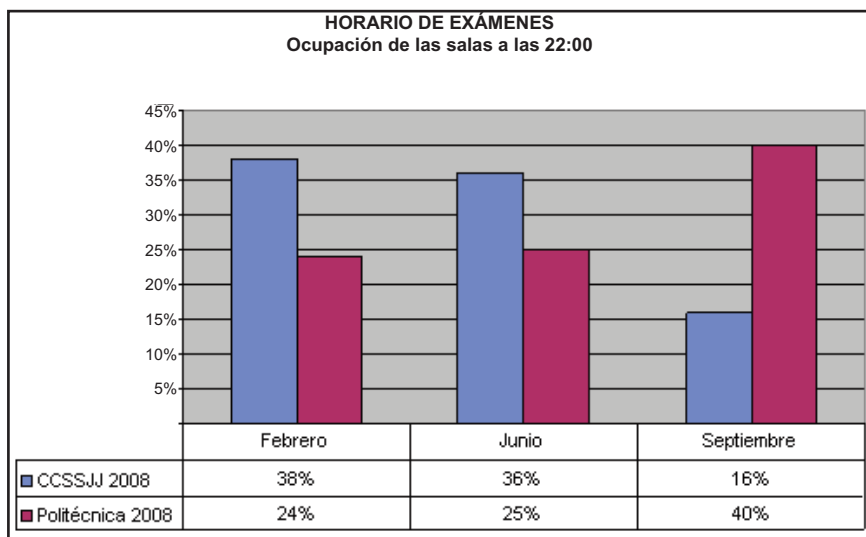
*En períodos de exámenes, los niveles de ocupación de las bibliotecas son más altos en fines de semana que en horarios de madrugada*

En cuanto a la ocupación o presencia de usuario en las Salas de biblioteca durante el **fin de semana** se sigue manteniendo muy alta en los períodos de exámenes de Febrero y Junio llegando a rozar el **100%** en CCSSJJ y Politécnica, mientras desciende en torno a un **30%** en Septiembre excepto en la Escuela Politécnica que es la que mantiene el porcentaje más alto de ocupación en dicha campaña. En Colmenarejo se sitúa en torno al 65% en Febrero y Junio descendiendo también en Septiembre.



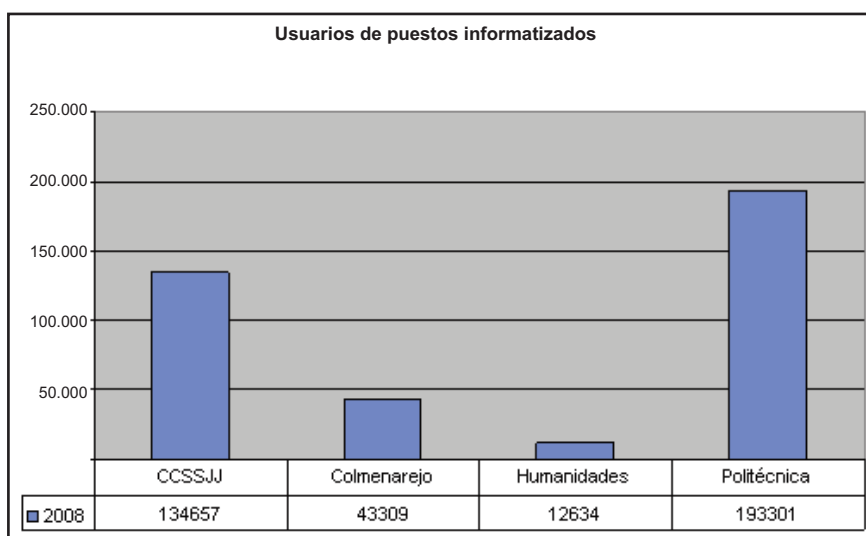
La ocupación en horario de **madrugada** (hasta las 01 h.) durante el período de exámenes es sensiblemente inferior al fin de se-

mana pero se mantiene el escalado de ocupación mayor en Febrero y Junio en Ciencias Sociales y superior en Septiembre en la Escuela Politécnica.



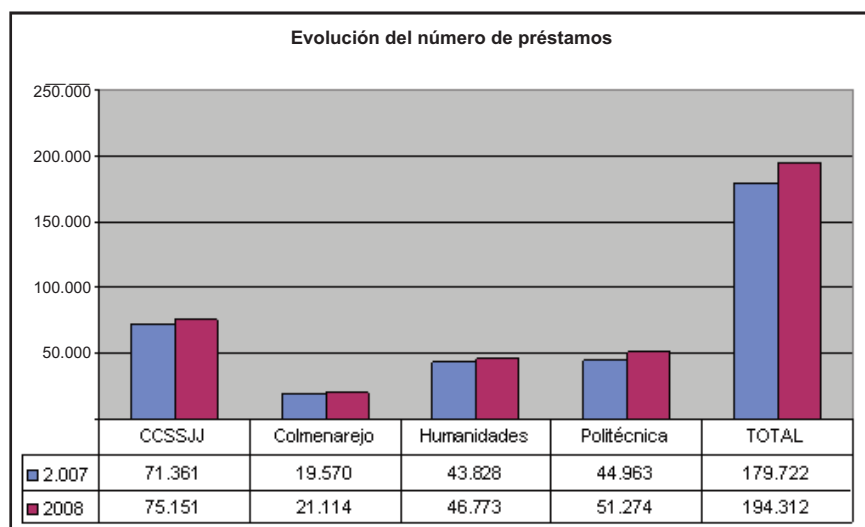
En lo relativo a **infraestructura informática para aprendizaje y docencia** las Bibliotecas albergan 386 ordenadores de uso público. Los servicios que ofrecen estos equipos son variados. Existen puestos de trabajo, puestos con programas de docencia, puestos para acceso al catálogo (Opacs), puestos para desarrollos especializados de Docentes y 3er ciclo (Taller del Aula), puestos con programas de idiomas, o portátiles para préstamo. Si descartamos los usos exclusivos para el catálogo, el número de usuarios que hacen uso estos equipamientos como parte de su labor de estudio o docencia alcanza el número de 383.901. En el gráfico que hay a continuación se recoge el uso de puestos de trabajo, puestos del Taller del Aula y ordenadores de las aulas de idiomas.

*Las bibliotecas cuentan con 386 ordenadores para uso académico con distintos fines*



Durante 2008 se ha incrementado el número total de **Préstamos** en todas las Bibliotecas. Se están rozando ya los 200.000 anuales y se han prestado un **7,5%** más que en 2007.

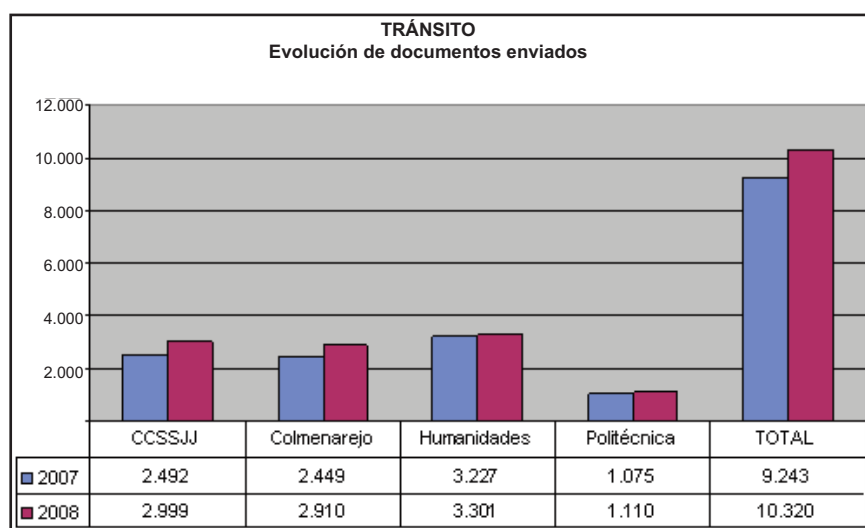
*En el último año ha aumentado el número de préstamos, muy especialmente en forma de circulación entre las diferentes bibliotecas de la UC3M*

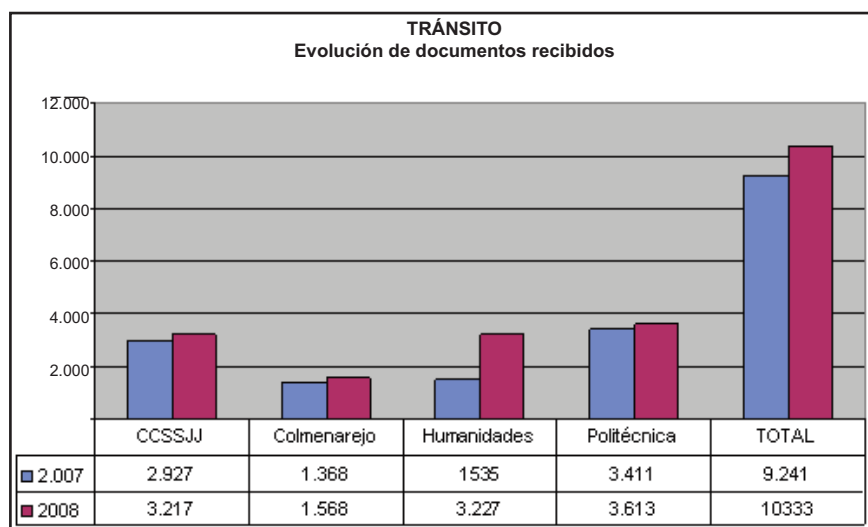


Esto supone también que aumenta la circulación o tránsito de ejemplares entre unas Bibliotecas y otras. El tránsito ha aumentado un **10%** en los dos sentidos (enviar nuestros ejemplares y recibir ejemplares de otras bibliotecas) en todos los centros. En total se han gestionado 2.169 transacciones más, sobre un total de 20.653 aunque el mayor incremento se produce en:

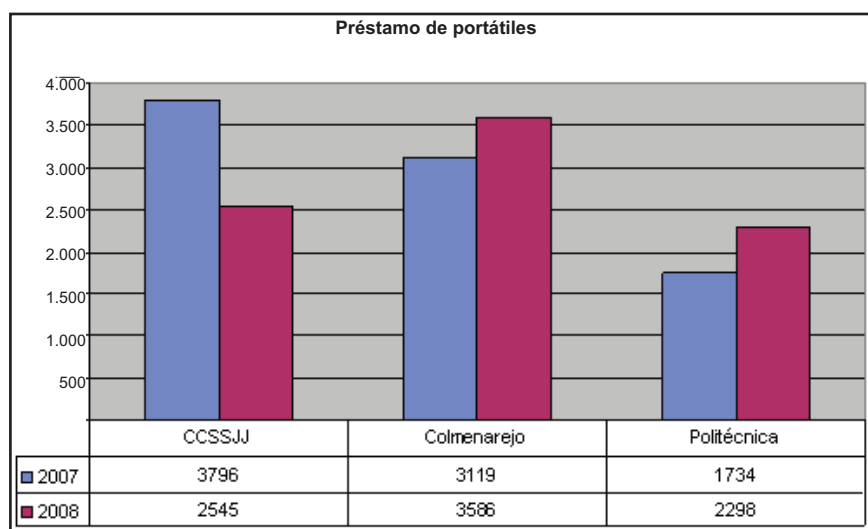
- Las peticiones de los usuarios de Humanidades respecto a colecciones de otras sucursales que se duplican
- Los envíos de ejemplares de Ciencias Sociales y Colmenarejo a otras bibliotecas

A su vez la Biblioteca de la Escuela Politécnica es la que más diferencia presenta entre un aspecto y otro siendo sus usuarios los que más ejemplares solicitan a otras bibliotecas.





También se ha incrementado el préstamo de **portátiles**. Es de destacar el alto número que se sirve en Colmenarejo, el mayor con mucho en 2008.



En cuanto al **Préstamo interbibliotecario** y respecto a 2007 se produce un ligero descenso en las peticiones tramitadas que pasan de 11.157 a 10.737 en 2008. Esta disminución se produce en las peticiones solicitadas por nuestros usuarios de la UC3M y creemos que es debido al aumento del acceso de recursos electrónicos a texto completo.

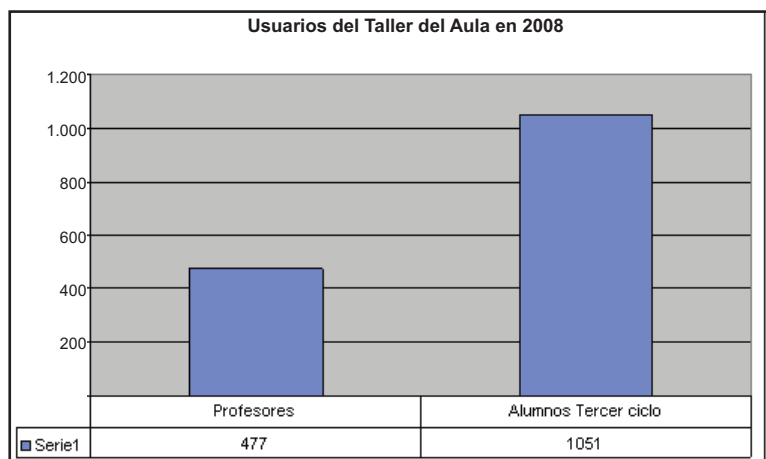
Se mejora en 2008 el tiempo de respuesta de envío de nuestros documentos a Bibliotecas externas que lo solicitan: la respuesta positiva a las peticiones se produce de media, en menos de 24 horas (0,60 días).

*El descenso en las peticiones de Préstamo Interbibliotecario puede estar motivado por el mayor acceso a recursos electrónicos*

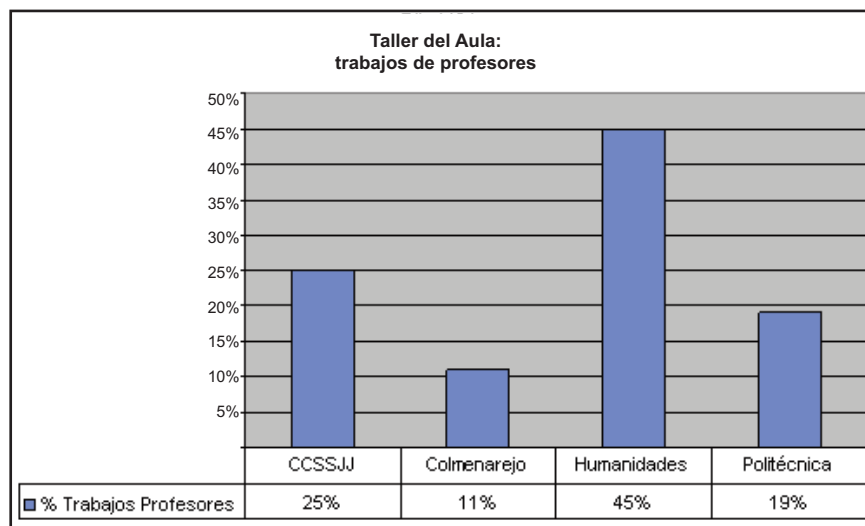
<b>Total solicitudes internas de usuarios UC3M</b>	<b>62.02%</b>
Solicitud de copias	74.65%
Solicitud de préstamos	25.35%
Respuestas positivas (documentos recibidos)	95.83%
<b>Total solicitudes de bibliotecas externas</b>	<b>37.98%</b>
Solicitud de copias	73,45%
Solicitud de préstamos	26.55%
Respuestas positivas (documentos recibidos)	84.87%

*Los alumnos de tercer ciclo utilizan cada vez más el Taller del Aula*

Se han incrementado mucho los usuarios del **Taller del Aula** que pueden utilizar, tanto el equipamiento en régimen de autoservicio, como contar con el asesoramiento o realización de diversos trabajos por parte del personal que atiende el Taller. El incremento se debe sobre todo a los Alumnos de tercer ciclo que especialmente en la Biblioteca de Ciencias Sociales han hecho uso del servicio durante 2008.



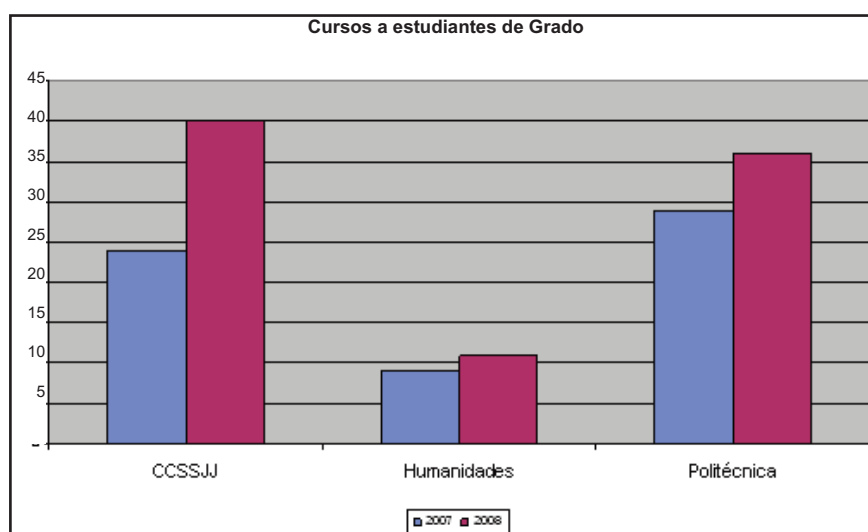
Los trabajos que se realizan en los talleres abarcan desde digitalización de documentos a tratamiento de material audiovisual, conversión de formatos, tutorización de programas, apoyo en Aula



Global/Moodle, desarrollo de aplicaciones o selección de recursos de información. Respecto a los trabajos encargados por el PDI es de destacar el uso que hacen del Taller del Aula en la Biblioteca de Humanidades.

En cuanto a la **Formación de usuarios** ha sido este un año de cambios. Por un lado se han mantenido los Cursos de Formación especializada en el primer semestre del año correspondiente a alumnos de 1er y 2º Ciclo del Curso 2007-2008 y por otro se han iniciado los Cursos para los nuevos alumnos de Grado de la asignatura transversal Técnicas de Búsqueda y Uso de Información.

*En el curso 2008-2009 la biblioteca ha comenzado a colaborar en la asignatura de Técnicas de Búsqueda y Uso de la Información de los nuevos planes de Grado*



El acceso a la **información electrónica** de la Biblioteca se realiza principalmente a través de dos canales:

- Páginas Web de Biblioteca
- Catálogo (OPAC) de Biblioteca

En 2008 las consultas han sido las siguientes:

2008	
Accesos a las páginas Web de Biblioteca	2.281.748
Accesos al Catálogo (OPAC)	2.100.354

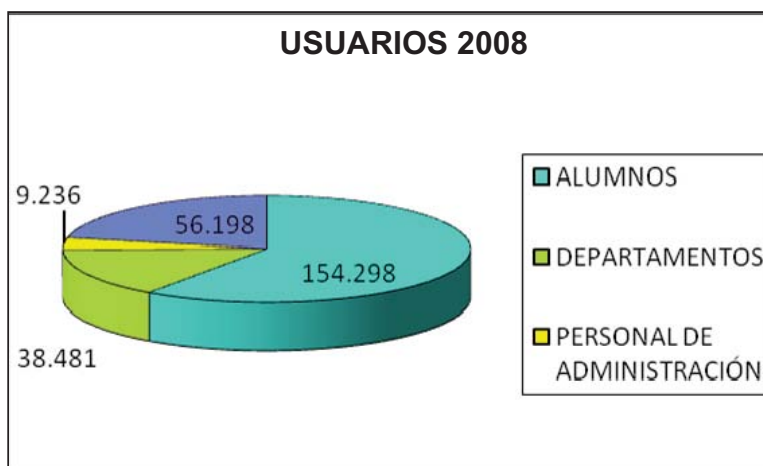
Sigue incrementándose el **uso de los recursos electrónicos**, tanto en los accesos como en las descargas. Tanto desde el Listado Web A/Z de Biblioteca como utilizando el gestor de enlaces SFX crecen las búsquedas y los accesos.

*El aumento en el acceso a los recursos electrónicos responde a un mayor uso por parte de los alumnos*

Año	Número de recursos electrónicos: lista A-Z	Número de accesos	Incremento anual
2007	140	114.350	59,81%
2008	151	258.213	125,81%

Uso de SFX				
Año	Búsquedas	Incremento	Documentos	Incremento
2007	140	114.350	114.350	59,81%
2008	151	258.213	114.350	125,81%

El acceso a estos recursos desde las páginas de biblioteca se produce en mucha mayor medida por el sector de alumnos.



Respecto a los usos de recursos electrónicos suscritos o de pago el total de descargas ha sido de 1.795.641. Durante 2008 sólo las descargas realizadas en los 10 productos más utilizados suman ya 1.664.069 que se detallan a continuación:

Recursos electrónicos más utilizados	Descargas
ISI Web of Knowledge - <i>Multidisciplinar</i>	893.455
SABI online - <i>Empresa</i>	342.395
Aranzadi España - <i>Legislación y jurisprudencia</i>	124.979
Elsevier - <i>Revistas y libros multidisciplinarios</i>	94.079
Osiris - <i>Empresa</i>	78.727
JSTOR - <i>Humanidades, CC.Sociales...</i>	32.875
IEEE - <i>Ingeniería</i>	25.127
ACM Digital Library - <i>Informática</i>	23.042
ABI Inform - <i>Ciencias Económicas y empresariales</i>	19.746
Dialnet - <i>Multidisciplinar</i>	15.217
Inspec - <i>Ingeniería, física, informática...</i>	14.427
<b>TOTAL</b>	<b>1.664.069</b>



## 9. INSTALACIONES

Durante 2008 se han continuado reformas en los espacios de Biblioteca de cara a la continua adecuación de la misma como Centro de recursos para el Aprendizaje y la Investigación (CRAI). Esto sumado a la integración de servicios como ha sido el caso del Aula de Idiomas ha propiciado la ampliación de espacios y equipamiento para los estudiantes en la Planta Baja de la Biblioteca María Moliner donde se ha aprovechado espacio antes utilizado para trabajo interno y se ha intensificado el uso del disponible en el hall. Se han instalado además 23 puestos informáticos nuevos.

También se han realizado obras similares en la Planta -1 de la Biblioteca Politécnica para acoger el Aula de Idiomas del Campus de Leganés inaugurada a comienzos del 2009.

En la Biblioteca Politécnica y para facilitar la accesibilidad de los usuarios del Servicio de Préstamo Interbibliotecario, se ha trasladado éste a la Planta Baja del edificio junto a los restantes servicios de atención a usuarios e información especializada

También en la Biblioteca de Humanidades y a la espera del nuevo edificio previsto, se ha ampliado espacio en el edificio actual para poder albergar el continuo crecimiento de la colección. Se trata de un depósito en libre acceso para albergar las obras de menor uso así como colecciones retrospectivas de revistas, pero que será ocupado inmediatamente no quedando ya más espacio de crecimiento.

En Colmenarejo se han reorganizado colecciones y mobiliario de la sala de Referencia para dotar una mayor área para el trabajo en grupo de los estudiantes y se han instalado elementos de aislamiento y separación para permitir los diversos usos y niveles de ruido que ello comporta.

En cuanto al equipamiento y como todos los años se procede a la actualización y renovación de los equipos menos funcionales:

- Equipos informáticos de becarios y para consulta al catálogo en CCSSJJ
- Equipos informáticos del personal, 18 equipos nuevos en la zona de trabajo en grupo y 13 para consulta al catálogo en Colmenarejo

Como novedad de equipamiento hay que destacar también la instalación de máquinas de autoimpresión que permiten al usuario de las Aulas informáticas de la Biblioteca Politécnica sin moverse del

*Los edificios del Servicio de Biblioteca han realizado obras para la integración de las aulas de idiomas y están reorganizando sus espacios para favorecer nuevos usos y albergar sus colecciones*

edificio la edición de aquellos ficheros que pueda necesitar en forma impresa.

Hay que destacar como siempre la labor que el Servicio de Obras y Mantenimiento realiza en los edificios renovando accesos, iluminación, pintura y un sinnúmero de obras menores necesarias dado el uso intenso que de los edificios se hace anualmente.



# 10. FORMACIÓN PROFESIONAL

El **plan de formación** del Servicio de Biblioteca en el año 2008 ha conseguido ser más ambicioso en su oferta de acciones formativas y su número de participantes, todo ello contando con prácticamente el mismo presupuesto de años anteriores. Esto ha sido posible por preparar acciones en colaboración con otras instituciones, y contar entre los ponentes con propio personal de la Biblioteca y/o de la Universidad.

*El plan de formación de 2008 ha sido muy ambicioso y se ha desarrollado en colaboración con otras instituciones*

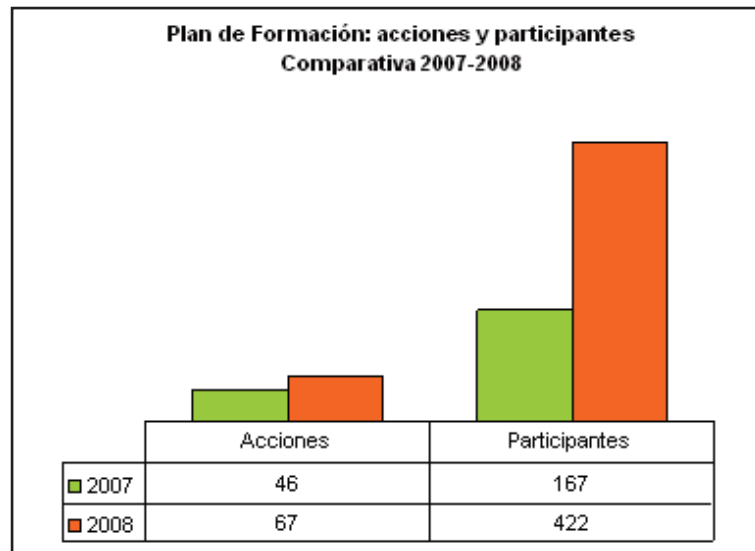
Acciones formativas	Número	Asistentes
Programada por RRHH	7	13
Aprendizaje Idiomas	12	38
Programada por Biblioteca	14	145
A petición	8	51
Programada por Madroño	1	3
Preparación Oposición B	5	126
Congresos y Reuniones	20	42
<b>TOTAL</b>	<b>67</b>	<b>422</b>

Presupuesto dedicado	
Matrículas	7.224 €
Dietas	4.200 €
Locomoción	4.093 €
<b>TOTAL</b>	<b>15.617 €</b>

En este año 2008 la formación estrella ha versado sobre la Web 2.0, tecnologías y entornos que facilitan la comunicación y participación del usuario así como incrementan la difusión del servicio y formación para publicadores de contenidos en nuestro portal o manejo de la nueva Plataforma docente Moodle.

Nuestra Biblioteca sigue teniendo una presencia relevante en las convocatorias de reuniones, congresos, asambleas que se convocan en el marco de Rebiun, Madroño, Nereus, OCW-Universia, Expania, Open Access,...

En el gráfico que viene a continuación podemos realizar una rápida comparativa con el plan de formación del año 2007.



# 11. ACTIVIDADES DE EXTENSIÓN

Continúa la implantación y desarrollo de diversas actividades en el marco del uso de herramientas Web 2.0 abiertas a la participación de los usuarios.



- **365 días de libros**: blog para la difusión de la lectura entre la comunidad universitaria. Se incluyen obras de literatura, ensayos de divulgación científica, biografías, libros de viajes, de política, arte e historia. Más de 111.000 visitas desde mayo de 2006 febrero de 2009.

- **Biblioteca y + Música**: selección y reseña de las nuevas adquisiciones musicales de la Biblioteca. Más de 4.800 visitas desde mayo de 2008 hasta febrero de 2009.



- **Videodrome**: aula de cine y televisión, en colaboración con el Departamento de Periodismo y Comunicación Audiovisual. Cerca de 50 películas y series proyectadas, comentadas y reseñadas, y 1.100 visitas en el primer cuatrimestre 2008-09



- **Club de Lectura**: en gran parte virtual incluye un foro y una lista de correo. Se realiza en colaboración con Espacio Estudiantes. Es una actividad con reconocimiento de créditos. Desde comienzos del curso 2007/2008 hasta la fecha se han leído y comentado 16 libros; cuenta con 65 miembros.

En Colmenarejo se han celebrado diversas exposiciones bibliográficas con motivo del Día del Libro, el Bicentenario de la Guerra de la Independencia, el Día Internacional de los Museos, sobre Técnicas de estudio o como apoyo al Aula de Idiomas sobre las elecciones en EEUU.

También en la Biblioteca de Ciencias Sociales se han celebrado actividades relacionadas con la Fotografía y el Ajedrez en colaboración con el Servicio Espacio Estudiantes.

*La Biblioteca está potenciando el uso de herramientas de la Web 2.0 para promover la participación de los usuarios*



# 13. INDICADORES

## Cuadro de Mando Integral

Perspectiva	Indicadores	Subtotal anual		Leyenda
		2008	2007	
Usuarios	Satisfacción global con el Servicio	3,94	4,00	sobre 5
	Satisfacción con los horarios	4,00	4,00	sobre 5
	Entradas a la biblioteca / Total de usuarios	104	114,81	visitas usuario/año
	Usuarios que reciben formación / Total de usuarios	0,33	0,15	usuarios
	Acceso a servicios a distancia / Total de usuarios	49	--	accesos/usuario
	Total de documentos suministrados / Total de usuarios	9,21	9,66	docs./usuario
	Préstamos no inmediatos / Total de préstamos	5%	5%	del total de préstamos
Perspectiva económica	Gasto total en adquisiciones / Coste total de la biblioteca	31%	37%	gasto adq./coste total
	Gasto en recursos electrónicos / Gasto total en adquisiciones	47%	33%	del gasto total
	Coste total de la biblioteca / Total de usuarios	136 €	293 €	por usuario
	Coste total de la biblioteca / Entradas a biblioteca	1,30 €	2,55	por visita
	Coste total del personal de biblioteca / Total de usuarios	125€	143€	persona por usuario
Procesos y recursos	Nº documentos adquiridos / Total de personal de biblioteca	375	378	docs. adq./persona
	Total de documentos suministrados / Total del personal de biblioteca	2,3	2,3	docs. servidos /persona
	Nº ejemplares de la colección / Total del personal de biblioteca	6,7	6,3	ejemplares/persona
	Metros cuadrados totales / Total de usuarios	0,97	1,11	m <sup>2</sup> /usuario
	Total de usuarios / Total puestos de lectura	9	9	usuarios/puesto
	Nº ejemplares de la colección / Total de usuarios	25	26	ejemplares/usuario
	Total de usuarios / Total del personal de biblioteca	274	242	usuarios/personal
Innovación y desarrollo	Presupuesto de la biblioteca / Presupuesto de la Universidad	3,1%	4,10%	
	Cursos de formación del personal / Total del personal de biblioteca	0,8	1,2	cursos/personal
	Personas de la biblioteca en grupos de trabajo / Total del personal de biblioteca	99%	91%	personal en grupos
	Satisfacción del personal con el reconocimiento de su trabajo	7,5	--	sobre 10
	Satisfacción del personal con el clima laboral	7,7	--	sobre 10



Universidad  
Carlos III de Madrid  
[www.uc3m.es](http://www.uc3m.es)

#### PUNTOS DE SERVICIO Y ATENCIÓN A USUARIOS

**Biblioteca del Campus de Colmenarejo**  
Edificio Menéndez Pidal.  
Tel. 91.856.12.32  
[aucolmena@listserv.uc3m.es](mailto:aucolmena@listserv.uc3m.es)

**Biblioteca de la Escuela Politécnica Superior**  
Edificio Rey Pastor. Campus de Leganés.  
Tel. 91.624.94.53  
[aupolitec@listserv.uc3m.es](mailto:aupolitec@listserv.uc3m.es)

**Biblioteca de Ciencias Sociales y Jurídicas**  
Edificio María Moliner. Campus de Getafe.  
Tel. 91.624.97.20  
[aucssjj@listserv.uc3m.es](mailto:aucssjj@listserv.uc3m.es)

**Biblioteca de Humanidades, Comunicación y Documentación**  
Edificio Concepción Arenal. Getafe.  
Tel. 91.624.92.72  
[auhuman@listserv.uc3m.es](mailto:auhuman@listserv.uc3m.es)

***<http://biblioteca.uc3m.es>***