
**MEMORIA DEL SERVICIO DE
BIBLIOTECA
1999**

INTRODUCCIÓN

En año 1999 la Biblioteca ha hecho un especial esfuerzo para poder afrontar los retos del nuevo milenio, centrándose especialmente en las siguientes líneas:

1. La ampliación de los puntos de servicios con la puesta en marcha de la nueva Biblioteca del campus de Colmenarejo
2. La optimización de los recursos tecnológicos para proporcionar servicios eficaces a distancia.
3. La potenciación del acceso a los recursos electrónicos de información para toda la comunidad universitaria
4. La consolidación de la reorganización emprendida que permite una mayor racionalización de los recursos humanos y económicos.
5. La participación decidida en el Consorcio de Bibliotecas Universitarias de Madrid que por fin ha sido constituido formalmente en este año por resolución del 26 de octubre, publicada en el BOE del 5 de noviembre.

En el mes de octubre se llevó a cabo un proceso de reflexión colectiva sobre la Reorganización emprendida en años anteriores. Esto se hizo en el marco de una Jornadas celebradas en la nueva Biblioteca de Colmenarejo, que se convocaron en dos turnos para permitir la asistencia de todo el personal de la Biblioteca. El objetivo era doble: en primer lugar poner en común los proyectos del Servicio para el año 2.000 y, en segundo lugar, analizar la situación tras un año de funcionamiento del nuevo modelo, con el fin de revisar las acciones emprendidas y los proyectos pendientes.

Se utilizó el sistema METAPLAN como método para facilitar la participación y ordenar la discusión entre todos los participantes.

Se sacaron las siguientes conclusiones:

1. Asunción de la reorganización. Se utiliza un lenguaje que asume la reorganización
2. Posibilidad de ver juntos todo lo que se está haciendo, todos los proyectos
3. Es un momento difícil de transición :
 - Se hace necesario el apoyo de la Intranet para una información más homogénea
 - Se hace necesario el apoyo de la información electrónica, entendida en su más amplio concepto
4. Ajuste del personal: becarios/plantilla
5. Modificación/mejora de procesos con el apoyo de recursos externos de información electrónica
6. Mejora de la formación/información del personal
7. Mejora de la formación/información de los usuarios
8. Evaluación positiva de los usuarios respecto de la reorganización

Desde el 23 de abril hasta el 10 de mayo se realizó una Exposición con motivo de la celebración del X Aniversario de la Universidad que, bajo el lema de *Tradición e Innovación*, ofrecía un panorama completo del desarrollo de la Biblioteca en estos diez años, a través de la presentación de algunos de sus fondos y el análisis de sus servicios e instalaciones.

ORGANOS DE GOBIERNO

La Comisión de Biblioteca mantiene una intensa actividad a lo largo de 1999, destacando la aprobación del sistema de Evaluación de Revistas llevado a cabo por la Biblioteca que ha permitido dar de baja 15 títulos de revistas de bajo interés, lo que ha supuesto un ahorro de 1.753.936 ptas., cantidad que se utilizará para compensar en parte la subida anual de las publicaciones suscritas.

Otros temas prioritarios en las diferentes reuniones fueron:

- La distribución presupuestaria ordinaria
- La distribución de la Ayuda Especial de Humanidades otorgada por el Ministerio de Educación y Cultura
- Los objetivos del Servicio
- El Consorcio de Bibliotecas Universitarias de Madrid
- El cambio del programa de gestión automatizada de la Biblioteca

LOCALES E INSTALACIONES

En el mes de octubre se inauguró la nueva Biblioteca del Campus de Colmenarejo que cuenta con 247 m² de espacio, donde se alojan 93 puestos de lectura y una colección inicial de casi 2.000 volúmenes y 15 títulos de revista.

A pesar de sus reducidas dimensiones esta biblioteca pretende:

- Ofrecer a los usuarios del Campus los mismos servicios fundamentales que se cubren en cualquiera de las otras bibliotecas de la universidad:
 - Horario ininterrumpido de lunes a viernes de 9 a 21 horas
 - Lectura en sala
 - Servicio de préstamo interbibliotecario
 - Acceso a Bases de Datos en red y en monopuesto
 - Información bibliográfica
 - Formación básica de usuarios
 - Petición de compras
- Formar una colección que cubra las necesidades básicas de los estudiantes matriculados en ese campus
- Compensar su reducida colección aprovechando los recursos de las otras bibliotecas de la universidad a través del préstamo fluido de documentos o el intercambio electrónico de los mismos

En la Biblioteca de Humanidades se ha instalado un despacho independiente que ha permitido reorganizar el espacio de la Sala de Lectura, dando más amplitud al área de muebles de audiovisuales.

En la Biblioteca de Ciencias Sociales y Jurídicas se continúa con la reorganización espacial de los despachos de trabajo, producto de la unificación de Adquisiciones, Proceso e Información en la nueva unidad de Proceso e Información Especializada.

PRESUPUESTO

Durante este año 1999, además del presupuesto ordinario para adquisiciones bibliográficas, se ha recibido una importante aportación especial de 20.000.000 ptas. procedente de una Acción Especial otorgada por el Ministerio de Educación y Cultura para incrementar los fondos de Humanidades en todas las bibliotecas de la Universidad.

La aportación del Fondo Social Europeo fue de 4.401.978 ptas. y los Departamentos jurídicos han transferido 15.758.116 ptas. de sus presupuestos al presupuesto de Biblioteca para completar sus adquisiciones.

Respecto de los fondos destinados a la adquisición de fondos bibliográficos de Proyectos de Investigación este año se han invertido 3.286.527 ptas., que han permitido integrar 335 nuevos ejemplares, depositados en Biblioteca como fondo especializado.

Resumen del Presupuesto:

Gastos corrientes	62.000.000 ptas.
Inversiones	
ORDINARIO	
Fondo Bibliográfico	130.000.000
Remanente del 98	40.934.716
EXTRAORDINARIO	
Fondo Bibliográfico	3.286.527 (Proyectos
de Investigación)	
	4.401.978
(FSE)	20.000.000
(Acción Especial)	

INFORMATIZACIÓN

En este apartado el año 1999 ha sido decisivo ya que se ha iniciado el cambio de sistema de gestión automatizada que ha sido efectivo el 17 de enero del año 2000. Como ya se informó en la memoria del año pasado, se optó por cambiar al sistema UNICORN que había sido elegido por la Comisión Técnica de Automatización del Consorcio de Bibliotecas Universitarias Madrileñas. Este sistema presenta grandes ventajas para el usuario final ya que:

- Permite integrar todos los recursos de información de la biblioteca en una única interfaz de consulta
- Permite al usuario realizar muchas transacciones de forma automática sin necesidad de desplazarse a la biblioteca, tales como la reserva de documentos, la renovación de los préstamos, la petición de diferentes solicitudes a la biblioteca y la consulta de su ficha de usuario.

- Ofrece un entorno gráfico de trabajo para el personal de la biblioteca que facilita las tareas y agiliza los procesos
- Permite la integración de la mensajería electrónica en todas las funciones, ahorrando tareas administrativas al personal y asegurando la puntualidad de los procesos de reclamación e información.

El cambio se inició en el mes de Octubre en el que, gracias a la adquisición de una nueva máquina por parte del Servicio Informático de la Universidad, se pudo hacer la transición manteniendo los dos sistemas en paralelo durante el arduo proceso de migración en el que:

- Se configuró el nuevo sistema según las necesidades del Servicio
- Se migraron los datos del sistema antiguo
- Se formó a todo el personal en el uso de la nueva herramienta

Lo que permitió que el cambio efectivo se realizara en el menor tiempo posible para evitar cualquier molestia a los usuarios.

A fin de Diciembre se dispone de 81 equipos para tareas internas y 52 para acceso público, desde biblioteca, estando 24 de ellos destinados a la consulta del OPAC y 18 para el acceso a Bases de Datos en Red o monopuesto. Durante este año también se ha destinado un servidor específico para la puesta en marcha de la Intranet de la Biblioteca.

FONDOS BIBLIOGRÁFICOS

La incorporación de fondos bibliográficos experimenta un importante crecimiento debido, básicamente, a la Acción Especial de 20 millones de pesetas proporcionada por el Ministerio de Educación y Cultura para incrementar los fondos de Humanidades en todas las bibliotecas de la Universidad. Esta Acción ha beneficiado especialmente a la Biblioteca de la Escuela Politécnica, que ha permitido incrementar en gran medida su colección de obras de creación y su discoteca, pero todas las bibliotecas han podido aprovechar esta magnífica oportunidad.

Se mantiene la tendencia al alza de donaciones personales, institucionales o de editorial, del que se han beneficiado especialmente las bibliotecas más pequeñas de Humanidades y Colmenarejo, de las que por primera vez podemos ofrecer datos disgregados de adquisiciones. La Biblioteca de la Escuela Politécnica experimenta un crecimiento espectacular (el 127 %) respecto al año anterior, debido fundamentalmente a la puesta en circulación de la Donación de REPSOL.

Bibliotecas	Compra	Donación	Total
CCSSJJ	5.260	3.470	8.730
POLITEC	3.527	1.092	4.619
HUMAN	2.294	942	3.236
COLMENA	960	649	1.609
CDE	272	616	888
TOTAL	12.313	6.769	19.082

Gracias a la aportación de los Proyectos de Investigación de los diferentes Departamentos, se ha podido adquirir 335 ejemplares más.

Ver GRÁFICOS 1 y 2

Por lo que respecta a las revistas se mantiene, en términos generales, el número de títulos. A pesar de la evaluación llevada a cabo durante este año, de momento no se ofrecen variantes significativas:

	CONCURSO	DIRECTAS	COMPRA /DPTOS.	DONACIÓN	CANJE	TOTAL
CCSSJJ	618	2	75	15	149	859
POLITEC	316	6	2	41	-	365
HUMAN	171	-	3	24	1	199
COLMENA	-	-	-	15	-	15
CDE	31	-	-	-	1	32
TOTAL	1.136	8	80	95	151	1.470

Ver GRÁFICOS 3 y 4

Durante el año 99, además de realizar el proceso de las nuevas incorporaciones, se han llevado a cabo dos importantes acciones respecto a fondos retrospectivos:

- La finalización del proceso del fondo Lopez Aranguren, del que quedaban pendientes las revistas el año anterior.
- La catalogación completa del Fondo Antiguo que ha permitido ofrecer información de 2.489 volúmenes de libros de los siglos XVI-XVIII y su integración en el Catálogo Colectivo del Patrimonio Bibliográfico.
- El inicio del Programa de Restauración del Fondo Antiguo. Se han restaurado 24 ejemplares, entre ellos un ejemplar valioso de la Partidas de Alfonso X el Sabio.

Los datos relativos a Proceso son:

	CATALOGACIÓN ORIGINAL (A)	COPIAS (B)	CREACION AUTORIDADES (C)	EMPRESA SERVICIOS (D)
CCSSJJ	12.152	18.828	8.109	3.724
POLITEC	3.844	5.833	2.996	-
HUMAN	-	3.732	-	-
COLMENA	-	1.958	-	-
CDE	1.090	757	459	-
TOTAL	17.086	31.108	11.564	3.724

Ver GRÁFICOS 5 y 6

A 31 de Diciembre de 1999, el número total de volúmenes automatizados es de 227.269, que se corresponde a 152.918 títulos, lo que supone un incremento del 15,7 %

SERVICIOS

PRESTAMO

Las transacciones de préstamo han experimentado un considerable incremento, el 14,4 %, aunque este incremento no ha sido general y uniforme en todas las bibliotecas y, sobre todo se refiere al préstamo de alumnos, ya que la actividad del PDI sufre un ligero descenso respecto al año anterior.

Se produce un descenso del préstamo en la Biblioteca de CCSSJJ, ya apuntado en el año anterior, debido a la disgregación de la Biblioteca de Humanidades, que aumenta claramente su actividad en este terreno, y el arranque de la Biblioteca de Colmenarejo. La Biblioteca de la Escuela Politécnica mantiene la tendencia al alza del año anterior:

Biblioteca	Préstamos PDI	Préstamos Alumnos	TOTAL
CCSSJJ	18.436	94.506	112.942
POLITEC	29.121	65.269	94.390
HUMAN	6.669	16.984	23.653
COLMENA	107	725	832
TOTAL	54.333	177.484	231.817

Ver GRÁFICOS 7 y 8

Durante este año se aplica la Nueva normativa de Préstamo, aprobada por la Comisión de Biblioteca a finales del año anterior.

AMPLIACION HORARIA

Durante el año 1999 se mantuvo la ampliación del horario de apertura hasta la 1 h. de la madrugada en los tres períodos de exámenes: febrero, junio y septiembre.

La biblioteca abrió sus puertas 289 días al año, durante los 12 meses del año en horario continuado, con un total de 3.832 horas por campus. Durante todo este tiempo se han contabilizado 1.430.677 entradas, que se pueden desglosar por centros:

Biblioteca	Número de entradas
CCSSJJ	590.241
POLITEC	607.124
HUMAN	223.622
CDE	9.690

Lo que supone una media de 4.950 visitas diarias.

PRESTAMO INTERBIBLIOTECARIO

El préstamo interbibliotecario sigue siendo uno de los servicios mas demandados por la comunidad universitaria. Conscientes de ello se están haciendo importantes esfuerzos de cooperación en el ámbito regional y nacional.

Aparte de mantener la cooperación habitual con el Programa de Préstamo Interbibliotecario de REBIUN (Red Española de Bibliotecas Universitarias), este año se ha mantenido el programa "maleta viajera" en el seno del Consorcio de las Bibliotecas Universitarias de Madrid, que se había iniciado a finales del año anterior. Gracias a este procedimiento se han recibido 1539 documentos de las Bibliotecas Universitarias Madrileñas y se han suministrado 424.

Algunos datos de interés:

	REBIUN	OTROS	TOTAL
Documentos recibidos	3.888	866	4.754
Documentos enviados	2.429	71	2.500

Ver GRÁFICOS 9 y 10

Los departamentos han hecho un uso desigual de este servicio

Grupos Temáticos	Documentos solicitados	%
Ingeniería	832	26
Matemáticas, Física y Materiales	611	18
Economía, Empresa y Estadística	605	18
Derecho	545	16
Doctorados y Masters	257	8
Alumnos	186	5
Informática y Tecnología de las Comunicaciones	132	4
Institutos	73	2
Biblioteconomía y Documentación	64	2
Humanidades y Comunicación	34	1

Nuestros principales suministradores dentro del país fueron principalmente las Universidades Madrileñas (Universidad Politécnica, Autónoma y Complutense) gracias al uso de la "maleta viajera", además de la Universidad Politécnica de Cataluña y la Universidad de Cantabria.

Nuestros suministradores extranjeros siguen siendo la British Library, y la Universidad de Delft.

El 75 % de las peticiones se solicitaron por correo electrónico y el 25 % por fax. El incremento de las peticiones electrónicas se ve sin duda favorecido por la puesta en marcha del Formulario Web en este año. De hecho, las peticiones de los usuarios de la universidad se realizan en un 84 % de forma electrónica.

INFORMACIÓN BIBLIOGRÁFICA Y ACCESO A BASES DE DATOS

En este ámbito se ha consolidado el cambio de estructura iniciado en el año anterior, distinguiendo básicamente dos áreas de actividad: todo lo relacionado con el Servicio de Atención a Usuarios que se ha visto fuertemente reforzado en las dos grandes bibliotecas por la provisión de 4 plazas de Coordinadores (en turnos de mañana y tarde), que aseguran el funcionamiento de todos los mostradores, y se ha canalizado toda la información especializada hacia las secciones de Proceso e Información Especializada.

En Atención a Usuarios se ha reforzado la labor del mostrador de acogida en las dos grandes bibliotecas y en Proceso e Información Especializada se ha puesto en marcha un servicio de consulta a través de un formulario Web que se incluye en la página de la Biblioteca y que permite exponer de forma concreta y personalizada las necesidades de información de cualquier usuario.

Además de esto, durante el año 1999 se puso en marcha un Grupo de Trabajo sobre Formación de Usuarios, destinado a coordinar todas las actividades de las distintas bibliotecas en este ámbito, desde las convocatorias de formación básica para los alumnos recién matriculados, hasta la oferta de cursos especializados en fuentes concretas o generales (consulta avanzada del OPAC, consulta de sumarios y revistas electrónicas o consultas de bases de datos específicas):

	Cursos celebrados	Usuarios asistentes
CCSSJJ	46	1.593
POLITEC	26	830
HUMAN	33	639
CDE	2	46
TOTAL	107	3.108

Ver GRÁFICO 11

Este mismo Grupo diseñó e implementó una *Guía de la Biblioteca* que se ofrece en la página Web de la Biblioteca y junto al acceso al OPAC, pensada especialmente para iniciar

a los alumnos en el uso de la biblioteca, y que ofrece una presentación de los servicios y colecciones la biblioteca, un capítulo dedicado a las preguntas más frecuentes con las respuestas correspondientes, una guía de cómo encontrar información en la biblioteca, desde las estanterías hasta la consulta de Internet y, por último, un recorrido físico a través de los planos de las cuatro bibliotecas con enlaces a los textos de interés en cada uno de los puntos de servicio o consulta.

También durante este año se ha diseñado un formulario para la recogida de datos estadísticos sobre las consultas recibidas en todas las bibliotecas:

	Información General	Información especializada
CCSSJJ	5.937	1.105
POLITEC	2.091	192
HUMAN	1.045	200
COLMENA	22	10
CDE	1.248	848
TOTAL	10.343	2.355

Ver GRÁFICOS 12 y 13

Por lo que respecta a la consulta de las Bases de Datos, el uso ha seguido aumentando gracias a la gran disponibilidad del acceso a las bases de datos en Red desde cualquier puesto de trabajo de la Universidad, además de las que se acceden en monopuesto y en línea. Este año se ha invertido en la mejora del sistema de la Red, ampliando su capacidad y actualizando el software para poder ofrecer un mejor servicio, queda pendiente la necesaria ampliación de licencias que se pretende abordar en el año 2000.

A 31 de Diciembre de 1999 se dispone de 73 bases de datos, de ellas, 31 son accesibles en red, mientras que las 42 restantes se encuentran distribuidas en las tres bibliotecas para su uso en monopuesto.

El número total de consultas ha sido de 38.263

Las consultas en monopuesto han sido 4.047, de ellas 600 corresponden a la Biblioteca de la Escuela Politécnica. Las consultas en Red han sido 33.958, invirtiendo un total de 6.246 horas en la consulta de estas bases de datos a lo largo de todo el año.

Las consultas On-line, correspondientes al CDE han sido 258

Ver GRÁFICOS 14 y 15

La base de datos más consultada en monopuesto sigue siendo Colex Data, y en el ámbito tecnológico destaca el Current Contents. En Red hay 14 Bases de Datos que superan las 1.000 consultas anuales:

BASE DE DATOS	Número de consultas
IBERLEX	3.570
ARANZADI	2.797
INSPEC	2.795
ECONLIT	2.661
AUTORIDADES DE LA B. N.	2.200
JURISPRUDENCIA CONSTITUCIONAL	1.884
ABI INFORM	1.784
CSIC	1.659
LA LEY	1.572
REBIUN	1.406
EL DERECHO JURISPRUDENCIA	1.364
BOOKFIND	1.247
BIBLIOGRAFÍA ESPAÑOLA	1.225
LISA	1.121

Ver GRÁFICOS 16 y 17

Por lo que respecta al uso que hacen los diferentes usuarios, destaca la gran actividad de los alumnos:

TIPO DE USUARIO	Número de consultas
Alumnos CCSSJJ	11.916
Alumnos POLITEC	1.591
Alumnos HUMAN	2.525
Alumnos COLMENA	154
Alumnos CDE	105
Personal Biblioteca	7.617
PAS	470
Economía, Empresa y Estadística	4.138
Derecho	1.942
Ciencia Política y Sociología	68
Informática y Tecnología de las Comunicaciones	468
Ingeniería	1.536
Matemáticas y Física	615
Humanidades y Comunicación	211
Biblioteconomía y Documentación	590

Ver GRÁFICOS 18 y 19

NUEVOS SERVICIOS

La puesta en marcha del nuevo Equipo de Gestión de Recursos de Información ha posibilitado la creación de nuevos servicios dirigidos tanto a los usuarios como al personal de biblioteca. En esta línea se han logrado los siguientes objetivos:

- La reorganización y rediseño de la página Web de la Biblioteca, con el objetivo de proporcionar un acceso más orientado al usuario, subrayando la nueva oferta de servicios electrónicos. Durante el 99 se produjeron 90.338 accesos a esta página, de usuarios de dentro y fuera de la Universidad.
- La puesta en marcha de la Intranet de la Biblioteca, concebida como un instrumento de consulta, comunicación y trabajo compartido para el personal de la Biblioteca
- El desarrollo de formularios Webs para la solicitud de servicios:
 - Formulario de Préstamo Interbibliotecario
 - Formulario de Información Bibliográfica
- El acceso al texto completo de parte de las revistas a las que está suscrita la Biblioteca

Merece la pena hacer una mención especial al nuevo acceso a Revistas Electrónicas. A finales del año 1999, la biblioteca ofrecía el acceso a 215 títulos de revistas de todas las especialidades, aunque, obviamente, algunas áreas están mejor cubiertas que otras. Este nuevo servicio ha tenido un gran impacto entre los usuarios, tal y como puede comprobarse en las estadísticas de acceso a estas páginas:

Páginas	Número de accesos
Página principal de Revistas Electrónica	3.000
Lista Alfabética	1.214
Lista por materias	1.397
Total	5.611

COOPERACION

1999 ha sido un año definitivo en el ámbito de la cooperación, ya que se ha constituido el Consorcio de Bibliotecas Universitarias de la Comunidad de Madrid y en este ámbito se han iniciado una serie de proyectos concretos de gran impacto:

- La “maleta viajera”, que ha supuesto la agilización del préstamo interbibliotecario entre las bibliotecas del Consorcio, gracias a la contratación de una empresa de mensajería que recorre diariamente todas las universidades realizando el intercambio de documentos y peticiones
- Un plan de formación cooperativa para el personal bibliotecario que ha permitido la organización de distintos cursos monográficos sobre atención a usuarios, revistas electrónicas, etc.
- Planificación de la implantación del nuevo Sistema UNICORN en cada de las Universidades de cara a afrontar a medio plazo la creación del Catálogo Colectivo de todos los fondos de las Universidades Públicas de Madrid
- Evaluación de Bases de Datos y Revistas Electrónicas para preparar la adquisición compartida en el año 2.000 de estos recursos que serán accesibles para todos los miembros de las diferentes comunidades universitarias

Se sigue participando en algunos grupos de trabajo de REBIUN (Red de Bibliotecas Universitarias): Préstamo Interbibliotecario, Actividades de Documentación /WWW, Fondos Hemerográficos de Prensa General y en este año 99 se ha participado en el Grupo

de Evaluación, encargado de diseñar la Guía para la Evaluación de los Servicios de las Bibliotecas Universitarias, asumiendo la coordinación de este grupo de trabajo para el año 2000.

FORMACIÓN

En el ámbito de la formación se han hecho tres tipos de cursos:

1. Cursos de tipo general, dentro de la propia universidad, fundamentalmente en el área de gestión:

- Capacidades de Liderazgo,
- Gestión del tiempo,
- Idiomas...

en el área de informática/ofimática:

- HTML,
- Excel,
- Word,
- Power Point...

2. Cursos específicos fuera de la Universidad:

- Catalogación de materiales audiovisuales y recursos electrónicos,
- Seguridad y control de incendios en bibliotecas,
- Gestión del conocimiento en las organizaciones,
- Introducción a Linux,
- La gestión de las revistas electrónicas,
- La colección de referencia en bibliotecas,
- Servicios digitales en las bibliotecas universitarias españolas,
- Internet para ingenieros,

CONCLUSION

El año 1999 ha sido un año especialmente interesante para la Biblioteca, ya que ha supuesto la consolidación del nuevo modelo propuesto en el proyecto de reestructuración llevado a cabo en años anteriores, que ha permitido diversificar los puntos de servicio y rentabilizar mejor los recursos, y se han sentado las bases para aprovechar las oportunidades que ofrece la tecnología para poder dar oportuna respuesta a la demanda cada vez más especializada y diversa de los usuarios.

DATOS ESTADISTICOS COMPARATIVOS 1997/1998

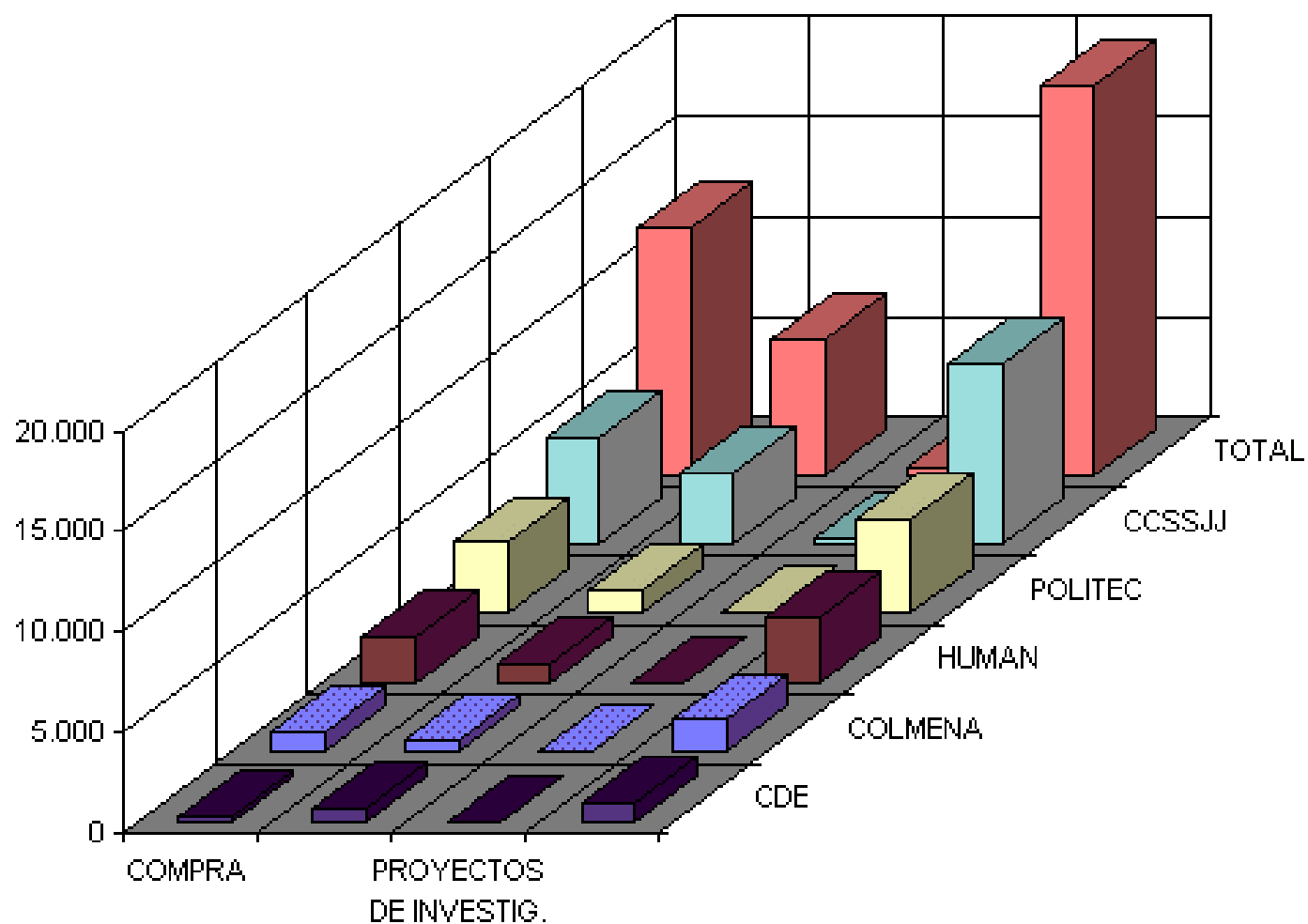
			CCSSJJ	POLITEC	HUMAN	COLMENA	CDE	TOTAL	INCREM.
ADQUISICIONES *	1998	COMPRA	7.771	2.049					
		DONATIVO	3.823	481				14.124	
	1999	COMPRA	5.260	3.527	2.294	960	272		
		DONATIVO	3.470	1.092	942	649	616	19.082	35 %
PROCESO *	1998	CAT. ORIGIN	26.559	1.863					
		COPIAS	32.359	3.475				35.834	
	1999	CAT.ORIGIN	16.336	3.844			1.090		
		COPIAS	18.828	5.833	3.732	1.958	757	31.108	-13 %
ACCESO BASES DE DATOS **	1998	RED	24.094					28.747	
		ON-LINE	844						
		MONOPUESTO	3.809						

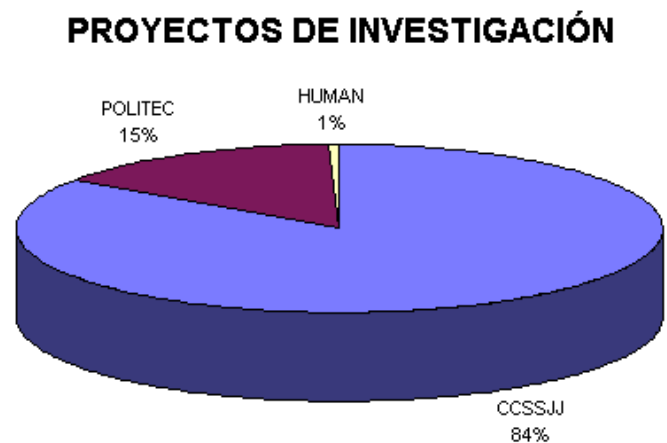
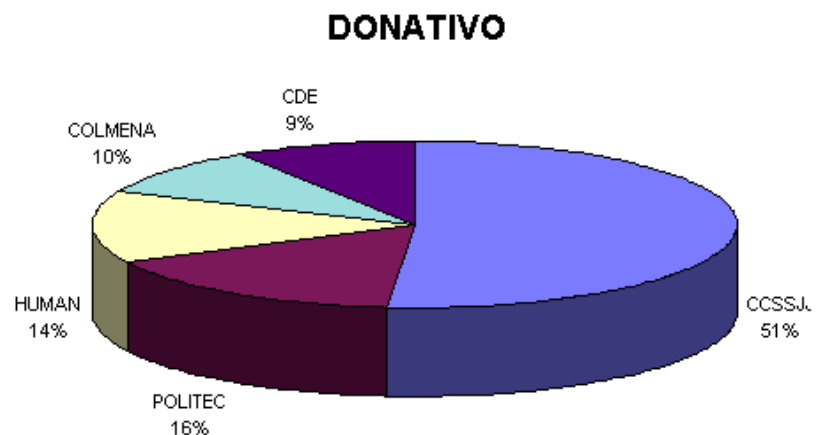
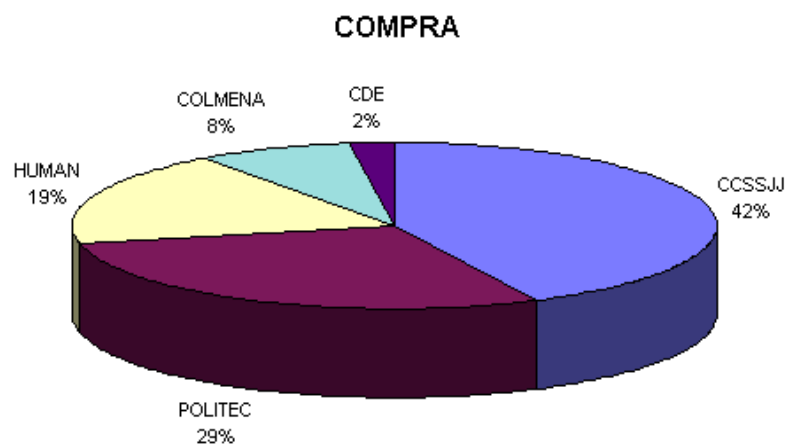
	1999	RED ON-LINE MONOPUESTO	33.958					38.263	33 %
			258						
			4.047						
PRESTAMO	1998	PDI	29.856	23.112	5.307				
		ALUMNOS	71.675	58.587	14.058			202.595	
	1999	PDI	18.436	29.121	6.669	107			
		ALUMNOS	94.506	65.269	16.984	725		231.817	14,4 %
PRESTAMO INTERBIBLIOTECARIO**	1998	ENVIADOS	2.602						
		RECIBIDOS	3.751					6.353	
	1999	ENVIADOS	2.500						
		RECIBIDOS	4.784					7.284	14,6 %

* Los datos de CCSSJJ en cuanto a Catalogación original incluyen los de HUMAN y COLMENA

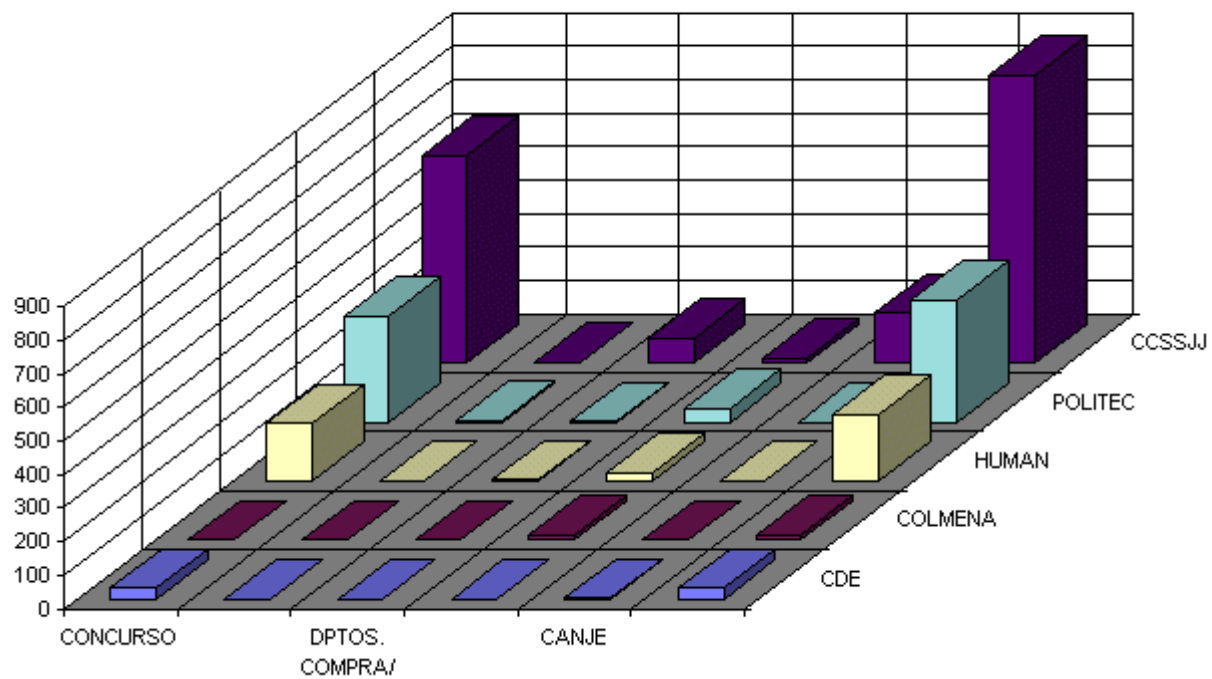
** Los datos de Acceso a Bases de Datos y Préstamo Interbibliotecario se refieren al conjunto del Servicio.

INCORPORACIÓN DE FONDOS BIBLIOGRÁFICOS EN 1999



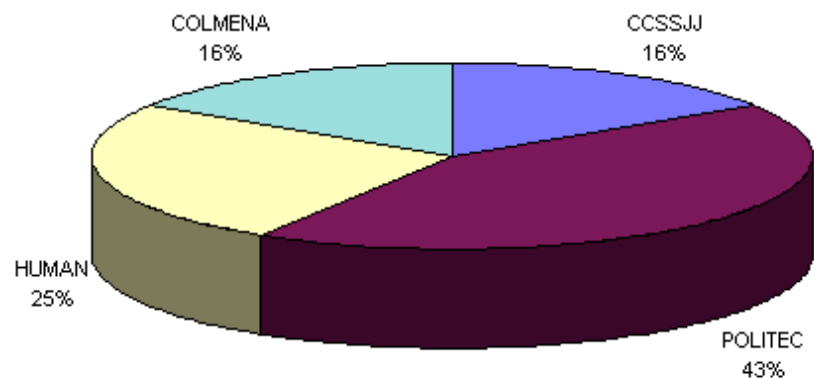


REVISTAS EN 1999

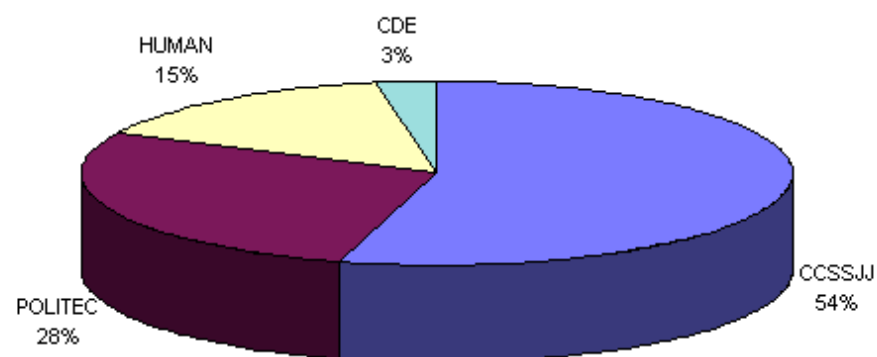


REVISTAS

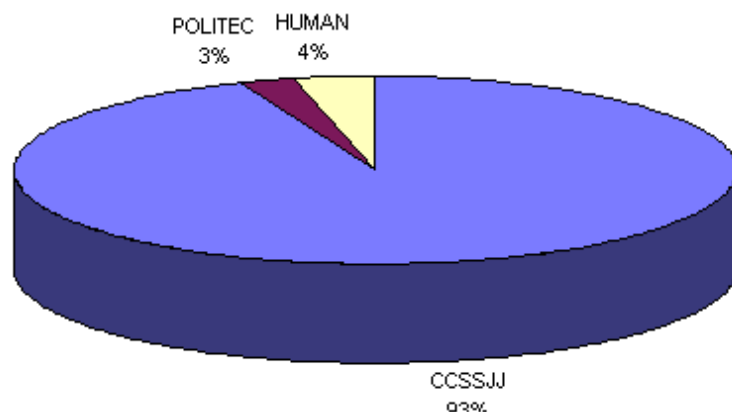
DONACIÓN



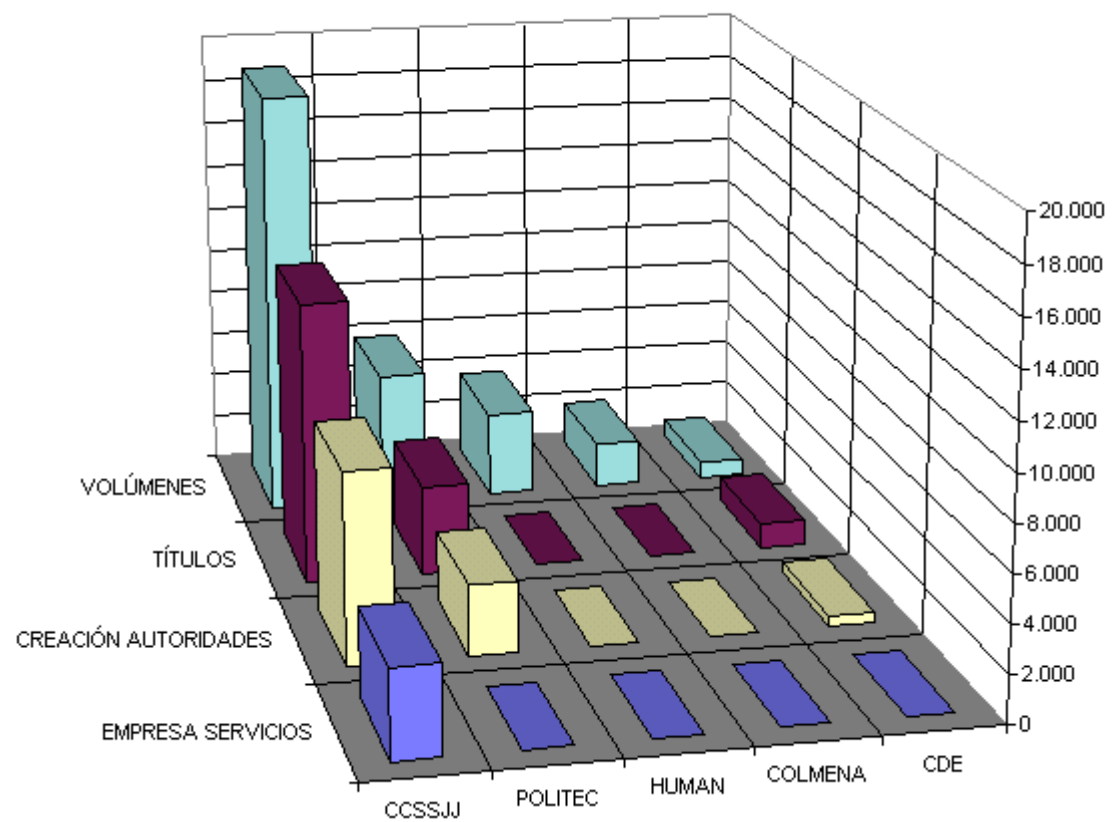
CONCURSO



COMPRA DE DEPARTAMENTOS

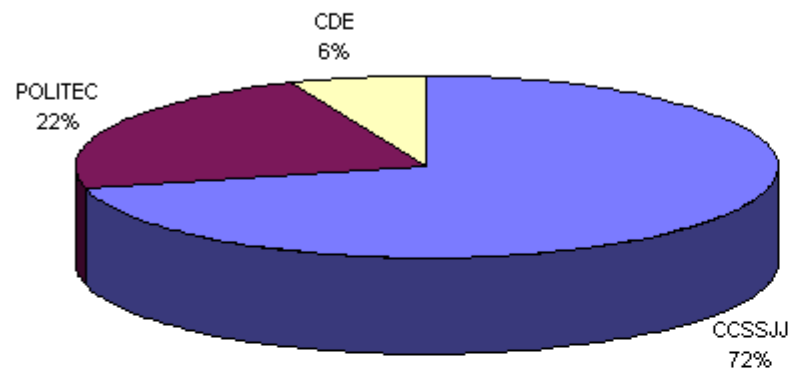


PROCESO TÉCNICO EN 1999

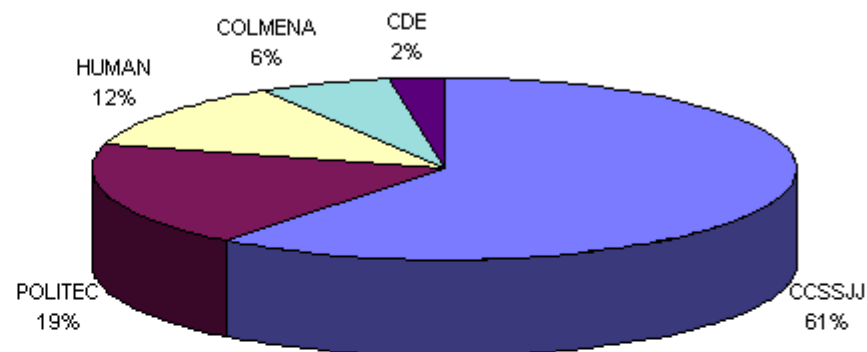


PROCESO TÉCNICO

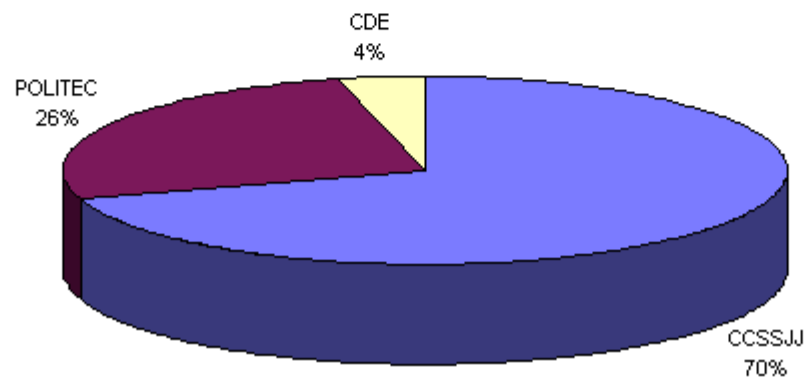
TÍTULOS



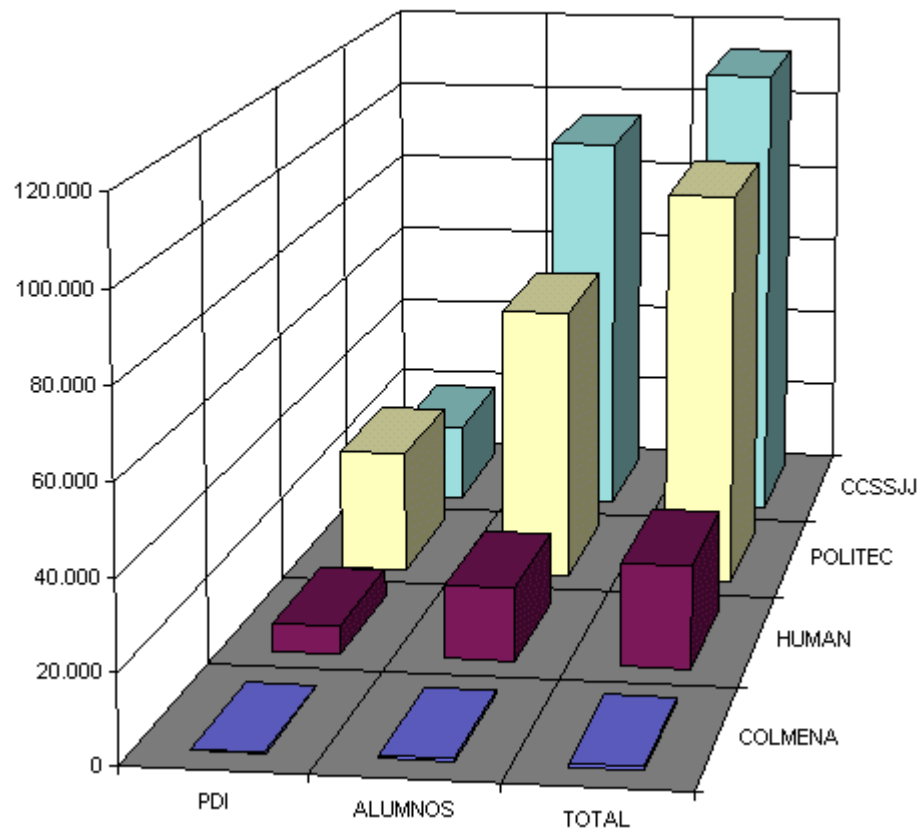
VOLÚMENES



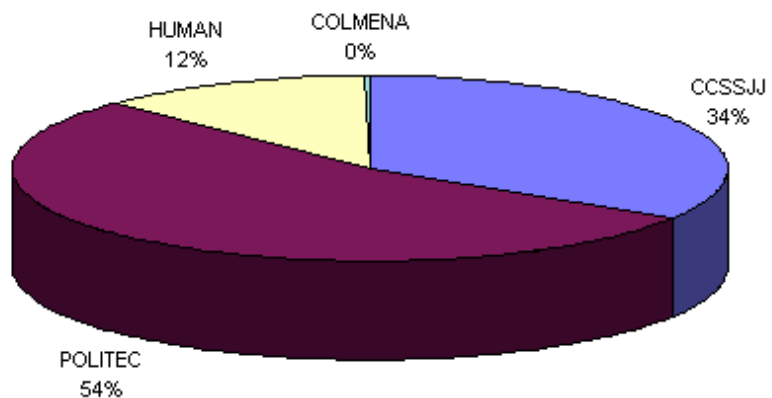
CREACIÓN AUTORIDADES



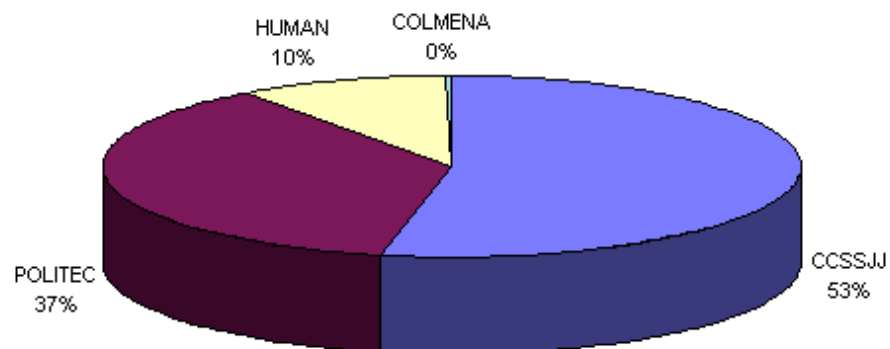
PRÉSTAMO EN 1999



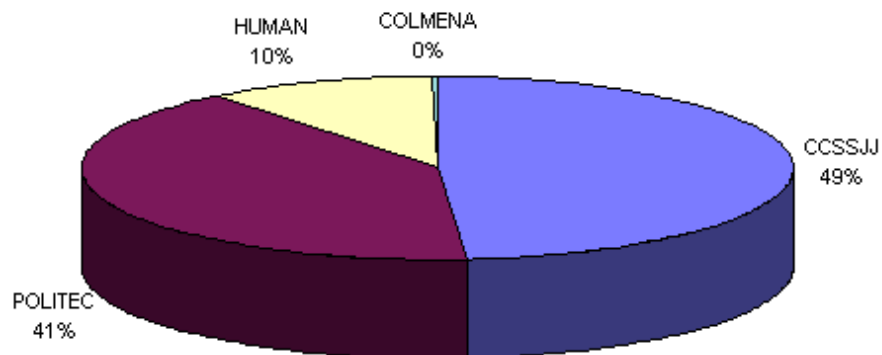
PRÉSTAMOS PERSONAL DOCENTE



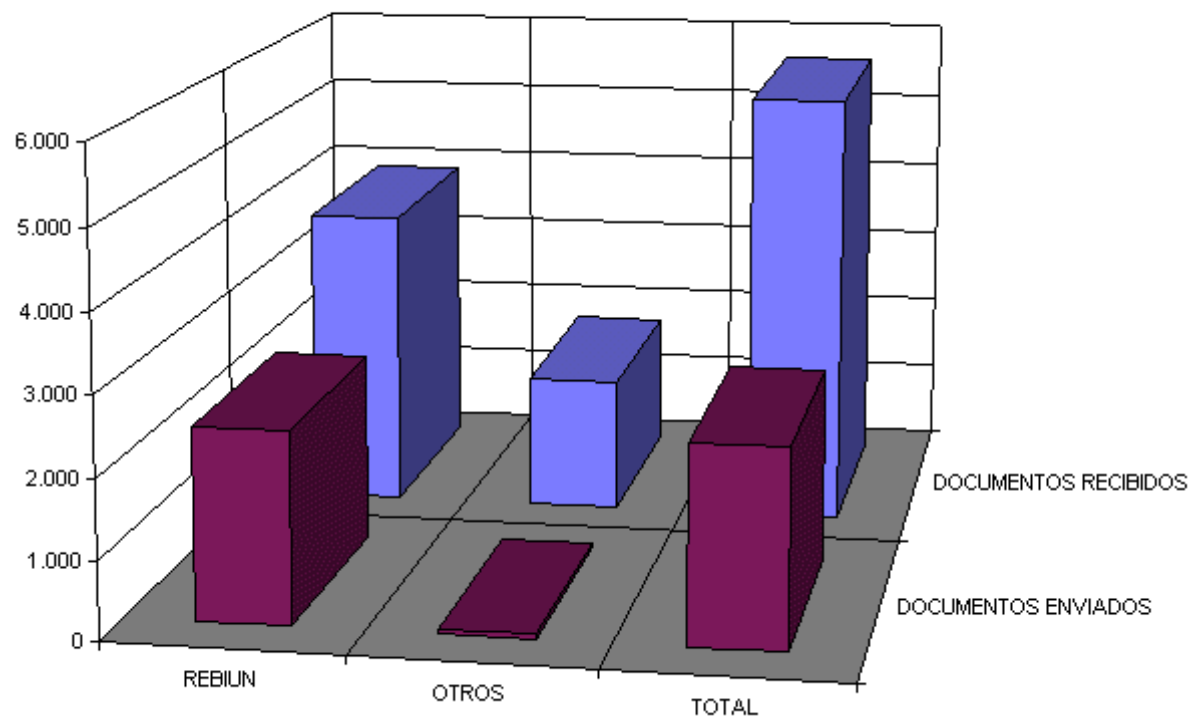
PRÉSTAMOS ALUMNOS



TOTAL DE PRÉSTAMOS

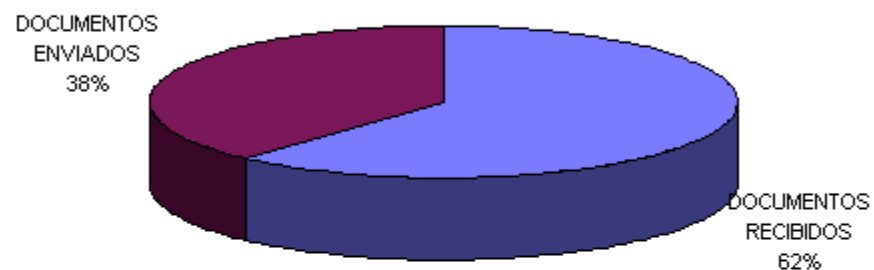


PRÉSTAMO INTERBIBLIOTECARIO EN 1999

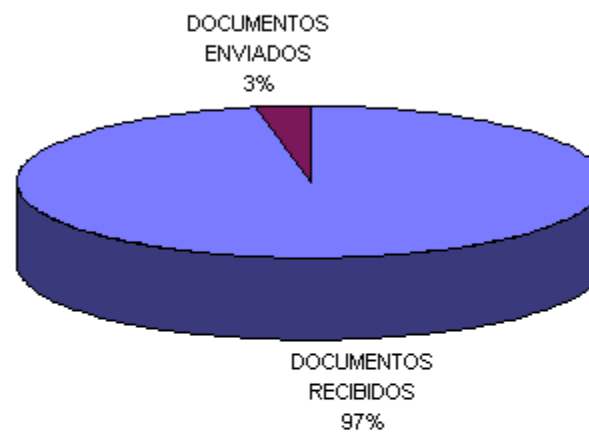


PRESTAMO INTERBIBLIOTECARIO

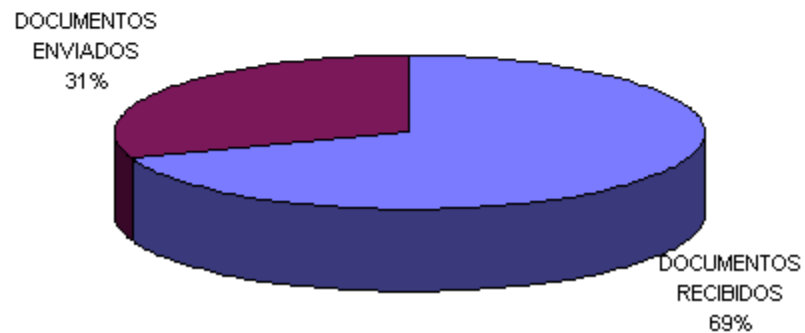
REBIUN



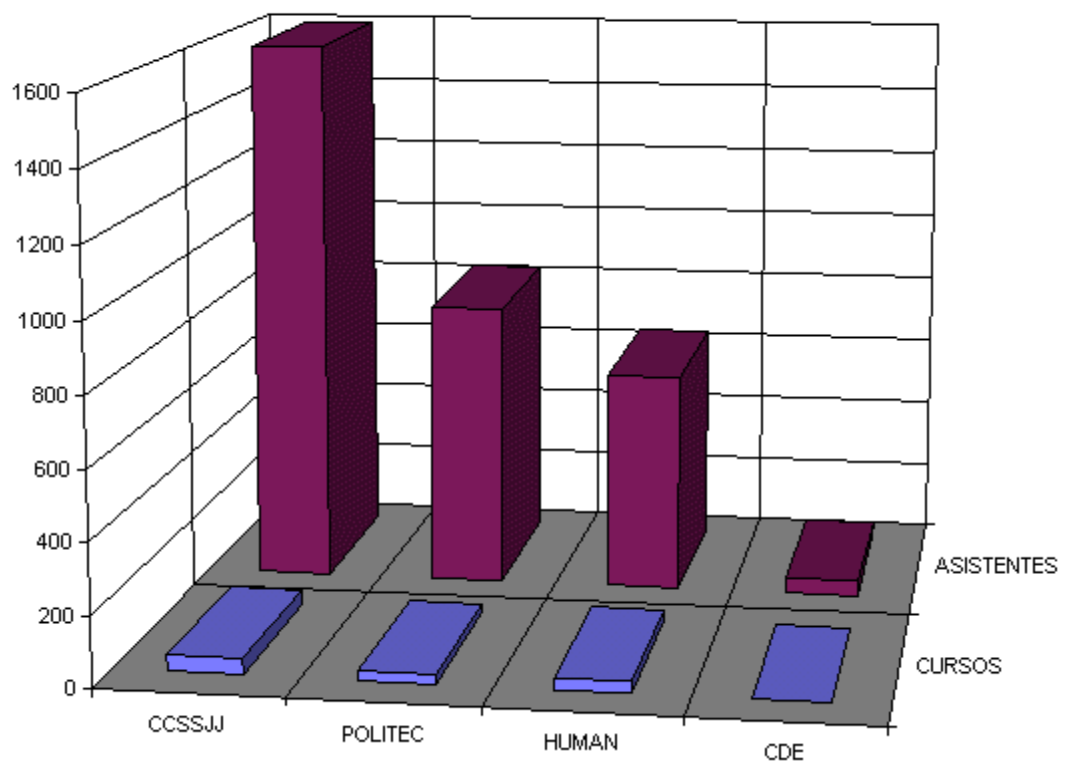
OTROS



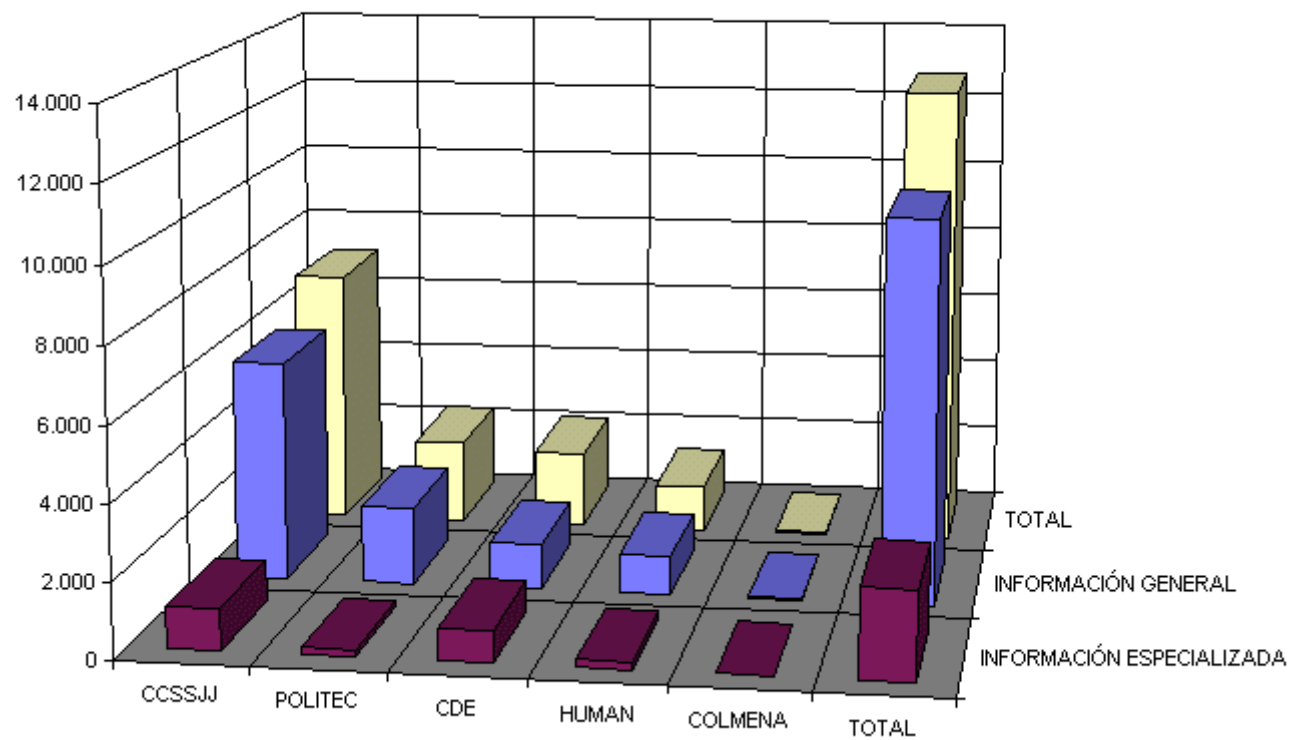
TOTAL



CURSOS DE FORMACIÓN DE USUARIOS EN 1999

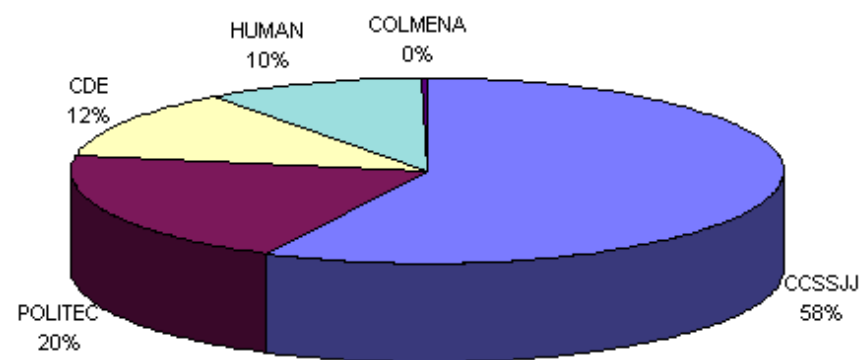


INFORMACIÓN BIBLIOGRÁFICA EN 1999

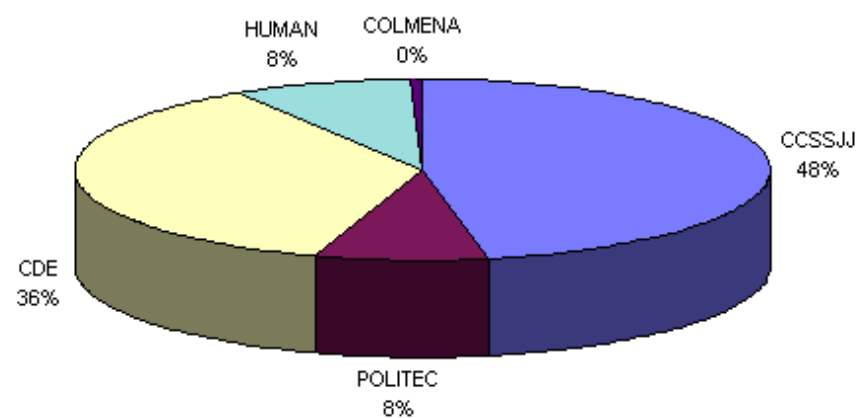


INFORMACIÓN BIBLIOGRÁFICA

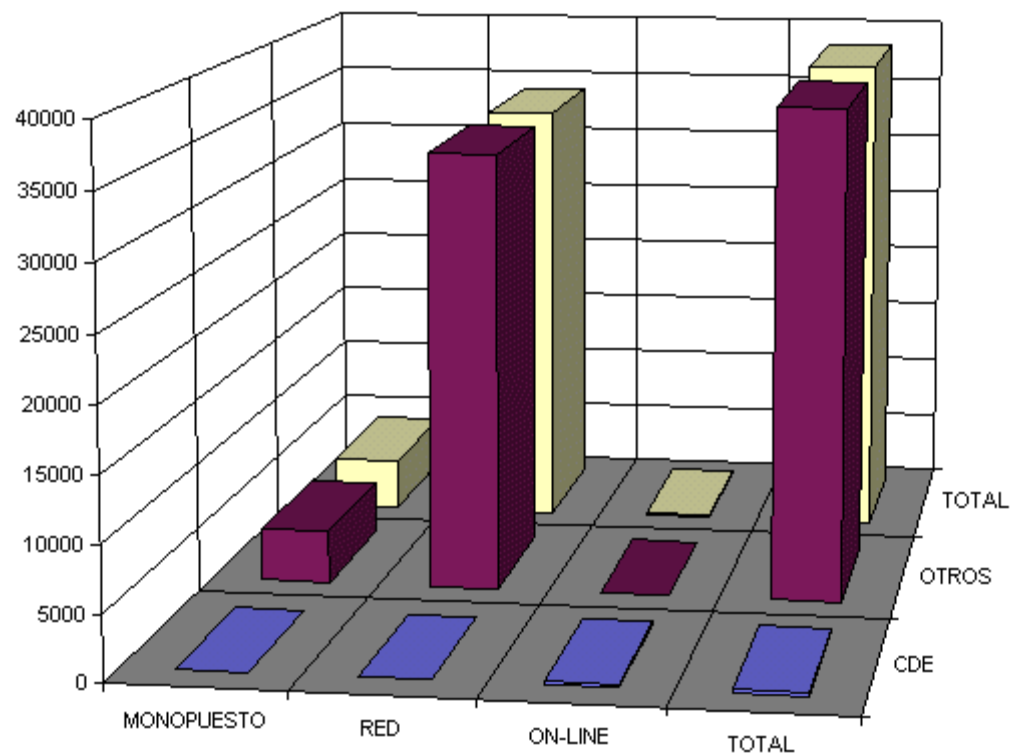
INFORMACIÓN GENERAL



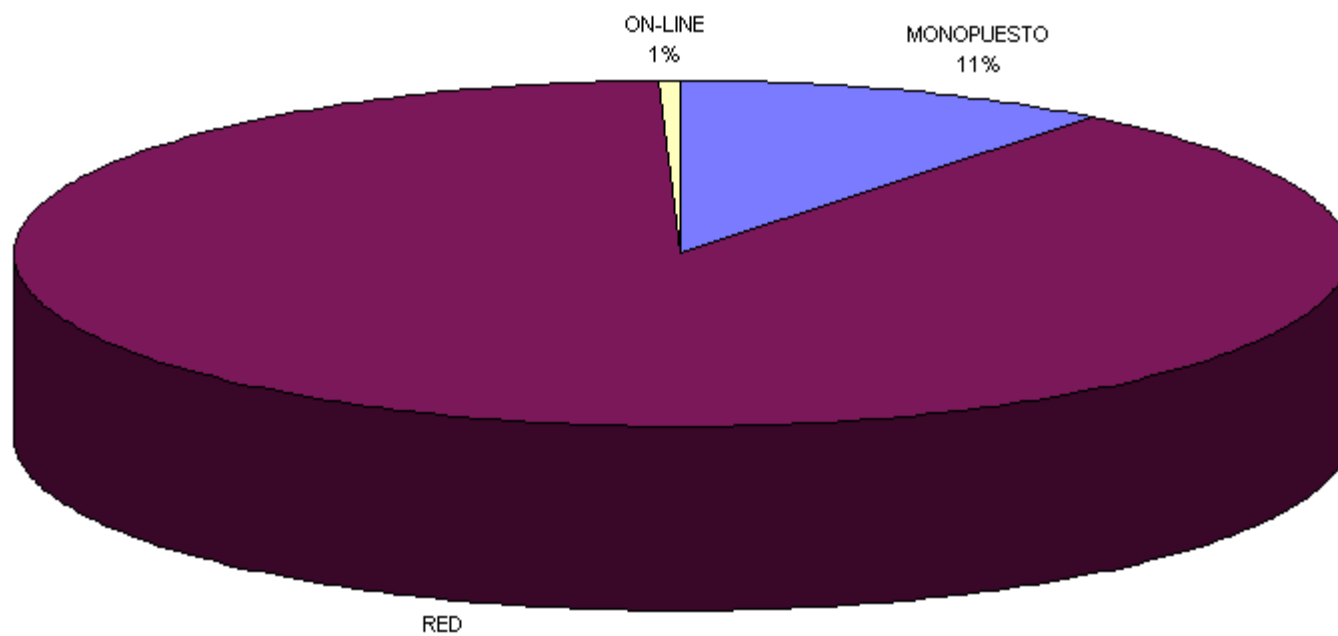
INFORMACIÓN ESPECIALIZADA



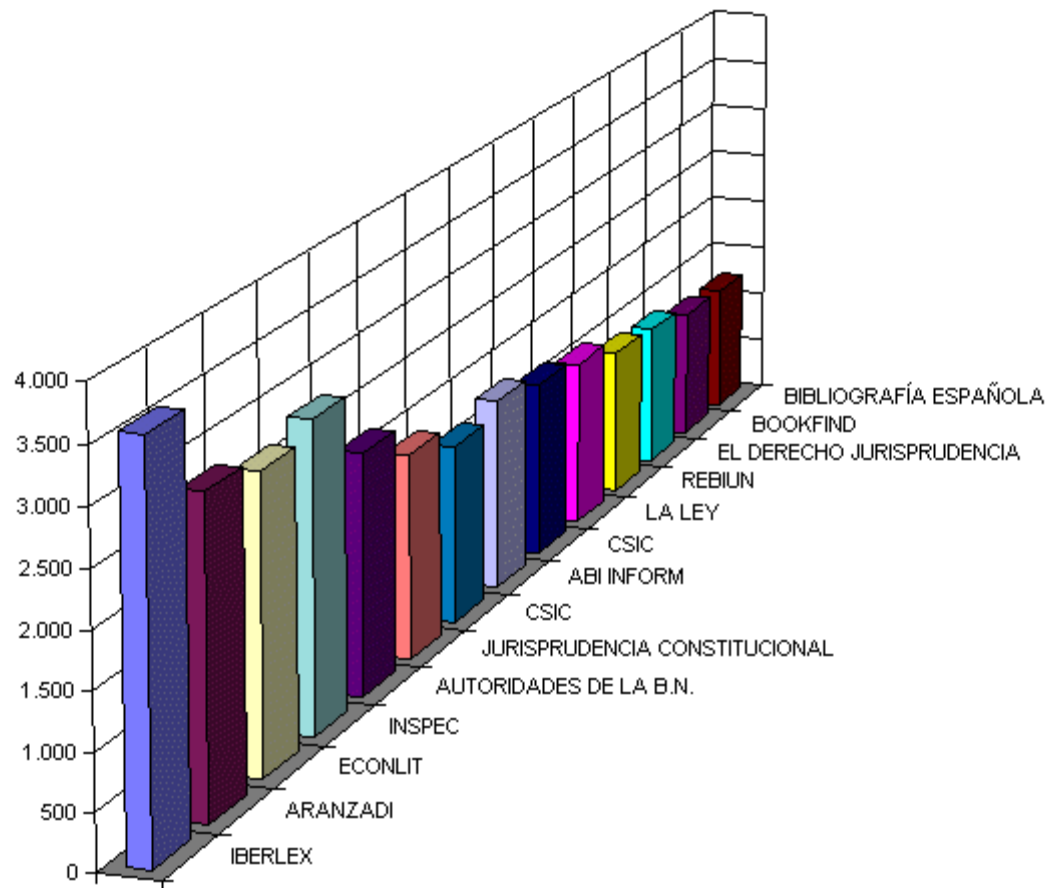
UTILIZACIÓN DE BASES DE DATOS EN 1999



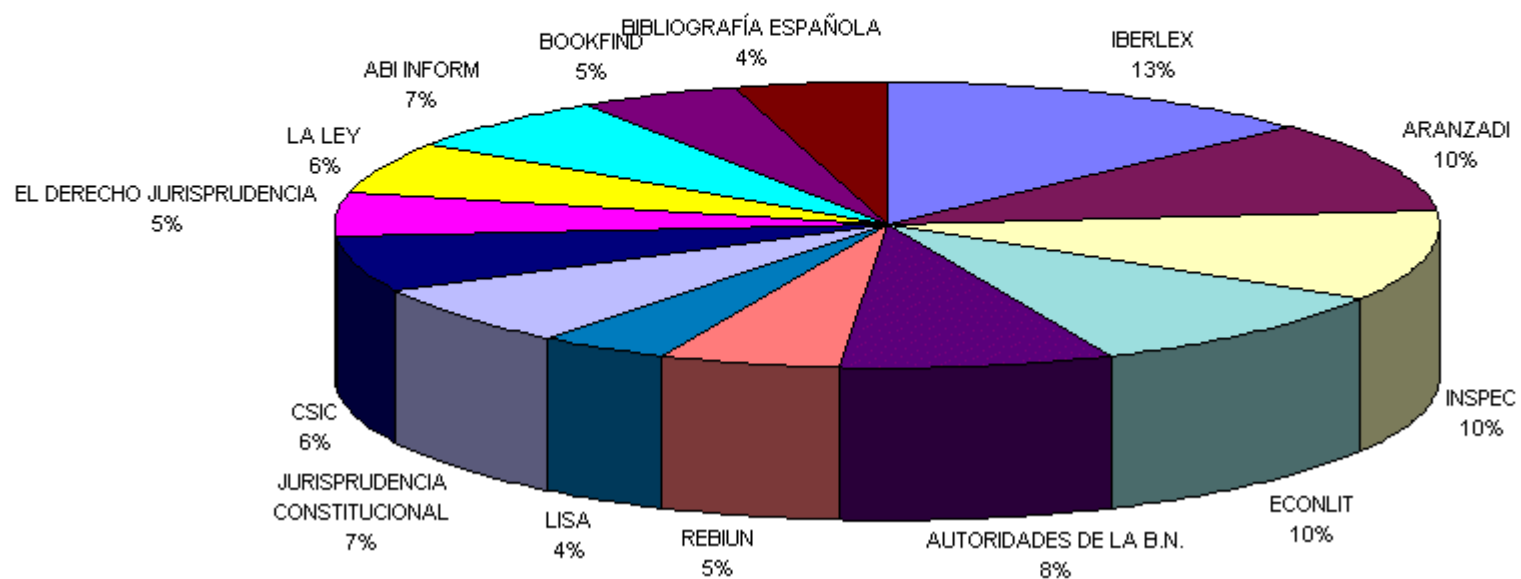
UTILIZACIÓN DE BASES DE DATOS EN 1999



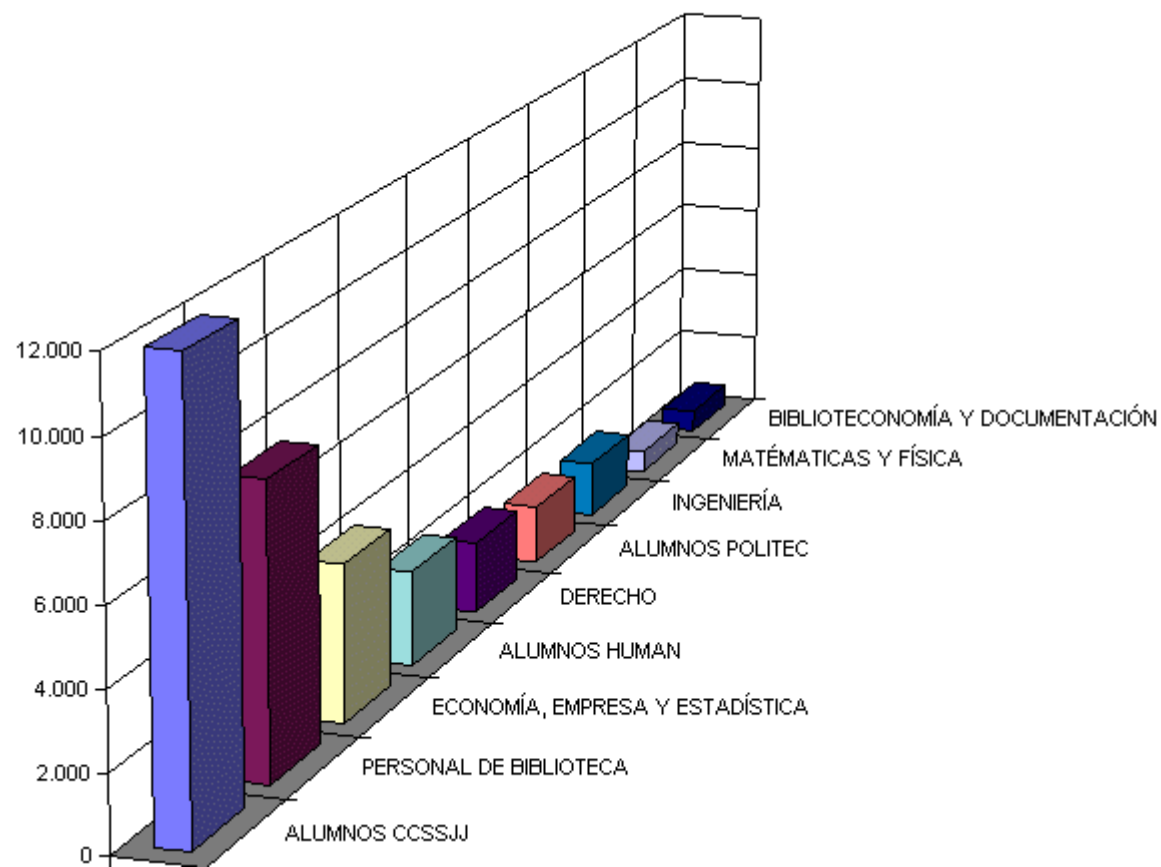
BASES DE DATOS CON MÁS DE 1.000 CONSULTAS ANUALES



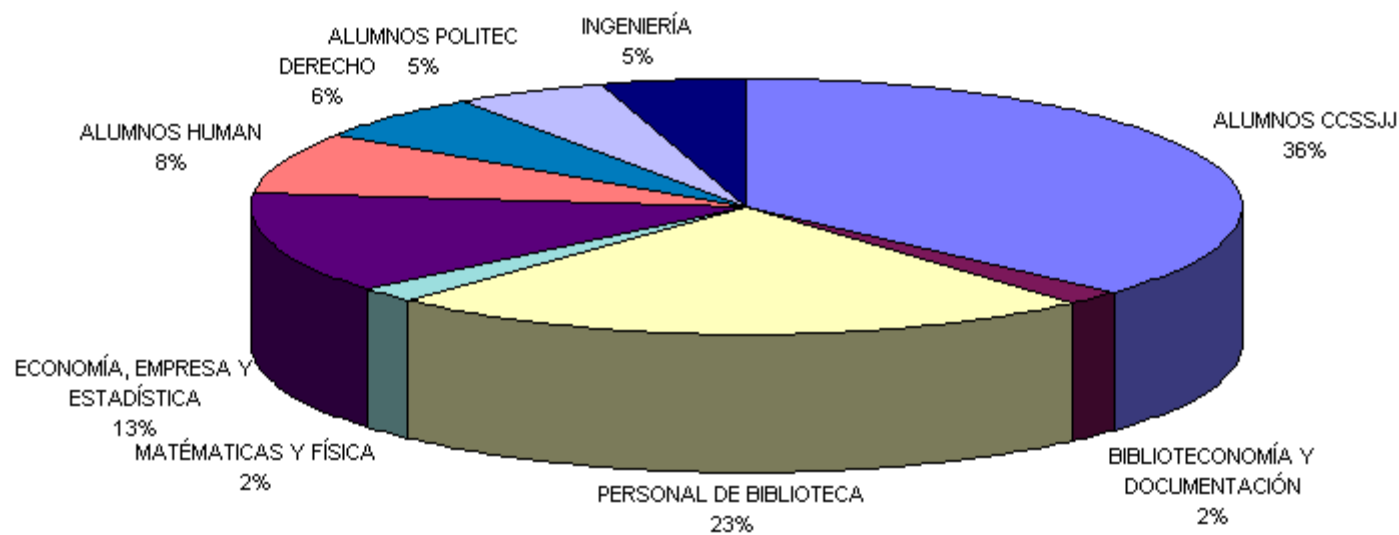
NÚMERO DE CONSULTAS



CONSULTAS EN BASES DE DATOS SEGÚN TIPO DE USUARIO

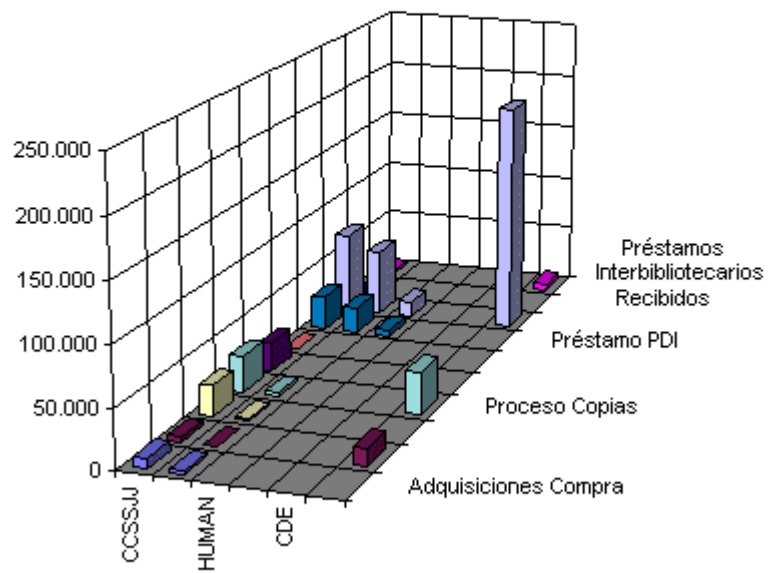


CONSULTAS DE BASES DE DATOS SEGÚN TIPO DE USUARIO

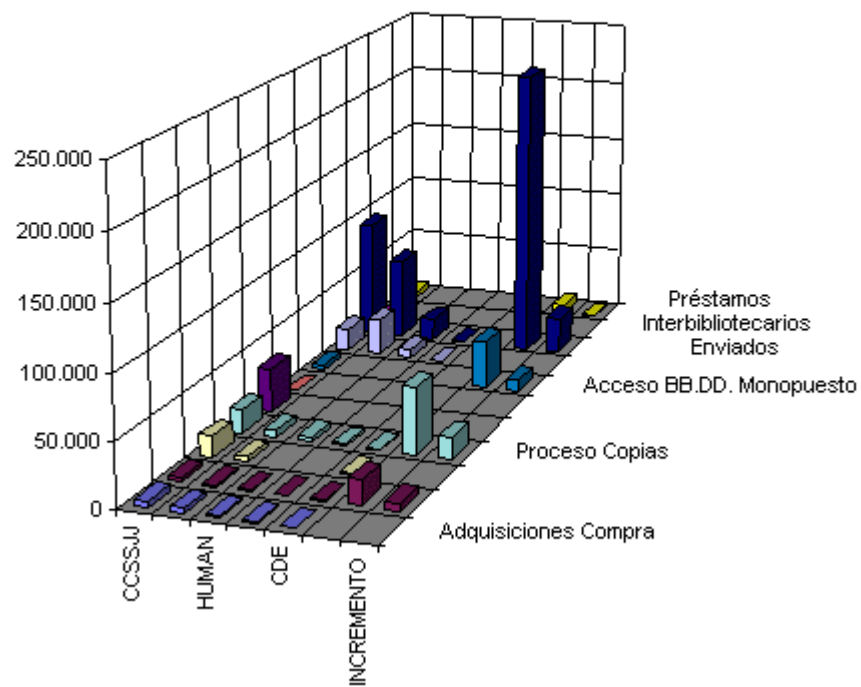


COMPARATIVA

AÑO 1998



AÑO 1999



PORCENTAJE DE INCREMENTO 1998 - 1999

