

HALLAZGO DE MOSAICOS ROMANOS EN BEAS DE SEGURA (JAEN)

La excavación de urgencia realizada en los meses de noviembre y diciembre de 1985 por F. Hornos, M. Castro y J. Crespo¹ en la *villa* romana de Los Baños, Beas de Segura (Jaén), ha puesto al descubierto un mosaico de pájaros. El yacimiento arqueológico² se localiza en el Suroeste de la población del Arroyo del Ojanco, en la margen izquierda del río del mismo nombre, afluente de la cabecera del Guadalimar.

El sondeo estratigráfico consistió en el planteamiento de cuatro cortes siguiendo un eje situado dos metros al Este y paralelo a un paramento de mortero que afloraba en superficie. Esta estructura formaba parte de una construcción, con unas dimensiones de cuarenta por cuarenta metros y una profundidad de un metro aproximadamente, que los excavadores interpretan como un antiguo «estanque».

Tras la prospección se detectó la existencia de varios pavimentos de mosaico pertenecientes a la última fase de ocupación de la *villa*. Los mosaicos se encuentran en un espacio longitudinal abierto hacia el Oeste y en tres habitaciones, a las que se accede desde el «estanque» por el Este. En la más meridional, excavada en extensión por suponer que podía con-

tener un pavimento en buen estado de conservación, se halló el mosaico de los pájaros (Fig. 1).

El pavimento cubre toda la habitación, que tiene una superficie de 5 × 5 metros y presenta un vano de 1,60 metros en el lado Oeste y otro situado en la parte más meridional de la pared Este. Las paredes revocadas de estuco rojo se conservan con un alzado de 15-20 cm. El perfil meridional del corte quedó en esta fase de los trabajos como perfil estratigráfico, ocultando parcialmente el mosaico en esta zona.

El mosaico se encontraba cubierto por un nivel arqueológico formado a partir de la destrucción de la techumbre y, en menor medida, de las paredes. Por encima de éste se distinguió el nivel correspondiente a la tierra de labor, pero no apareció ningún elemento asociado a la última fase de ocupación de la *villa*, a partir del cual se pudiera apuntar la cronología de la misma en este corte en concreto. En el mosaico, muy deteriorado especialmente en la parte central, se puede observar la reposición de algunos puntos con yeso realizada antes del abandono o destrucción de la *villa* (Figs. 2 y 3).

El mosaico, enmarcado por una orla decorada con follaje de acanto estilizado, se organiza en torno a un motivo circular, del que sólo se conserva un pequeño fragmento. El resto de la superficie musiva está cubierto por una retícula de cuadrados con los ángulos curvos, bordeados por un cable y separados en sus vértices por círculos, en los que se inscriben rosetas estilizadas (Fig. 4).

En el interior de los cuadrados aparecen alternativamente distintas aves y

¹ Queremos agradecer a F. Hornos, M. Castro y J. Crespo la colaboración prestada al facilitarnos los datos contenidos en el informe de la Excavación de Urgencia «Los Baños en Beas de Segura» (en prensa), que se publicará en la serie Excavaciones de urgencia Andaluzas, año 1985. Dirección General de Bienes Culturales. Junta de Andalucía.

² El yacimiento corresponde a las coordenadas geográficas 2° 53' 34" W/38° 18' 32" N, hoja 886 (Beas de Segura) del S.G.E., año 1968, escala 1:50.000.



motivos geométricos. Entre aquéllas pueden identificarse un avefría y una perdiz (Figs. 5 y 6). Rosetas de hojas acorazonadas o lanceoladas, de flores de loto estilizadas y otras rodeadas de peltas componen la decoración geométrica.

Los colores utilizados son el blanco, el negro, el rojo oscuro y el verde oscuro. Las teselas que sirven de fondo a los motivos son de color blanco, obtenido a partir del rojo caliza. Las de color rojo oscuro se emplean principalmente en los motivos vegetales que ocupan el campo del mosaico, en las distintas líneas que enmarcan los cuadrados, y en algunos de los motivos geométricos que, alternando con figuras de ave, ocupan estos cuadrados. Las teselas de color negro forman las líneas de enmarque y los motivos situados en el centro de los cuadrados, apareciendo asimismo en todas las figuras de aves y en aquellos motivos geométricos donde no se ha recurrido al rojo oscuro. Por último, las teselas de color verde oscuro, de forma irregular realizadas en vidrio, son las más escasas y se encuentran en el motivo central así como en ciertas hojas lanceoladas inscritas en los círculos.

La decoración a base de pájaros dentro de cuadros es frecuente en mosaicos romanos de Hispania. El mosaico itálico llamado de los pájaros, que ha dado nombre a la casa donde apareció, presenta 32 cuadros decorados con aves de vistoso plumaje en diferentes actitudes³. En el mosaico de Baco, hallado también en la «Casa de los pájaros», cuatro rectángulos con pájaros rodean el medallón con la figura de Dioniso en el centro⁴. Ambos pavimentos se fechan en la segunda mitad del siglo II. Delicio-

³ A. García y Bellido, *Colonia Aelia Augusta Italica*, Madrid, 1979, pp. 13 ss., lám. VIII, fig. 22; J. M. Luzón, *Arte hispalense. La Itálica de Adriano*, Sevilla, 1975, pp. 96 ss., lám. VIII.

⁴ A. García y Bellido, *op. cit.* (n. 3), p. 132, lám. IX. A. Blanco cree que se trata de Orfeo (cfr. *Historia de España. España Romana*, Madrid, 1983, p. 694).

sos cuadritos de pájaros con vegetales decoran un pavimento de la villa de Albesa (Lérida), datado en el siglo IV⁵. Uno de los mosaicos de la villa vallisolemana de la Granja de José Antonio presenta cuatro cuadritos con pájaros en torno a un medallón central⁶. Pájaros en compañía de peces decoran los cuadros de un mosaico de San Martín de Losa (Burgos)⁷. Pájaros afrontados sobre ramas se encuentran en el mosaico de la villa romana de Vega de Ciego (Asturias), igualmente fechado en el s. IV⁸.

Pájaros dentro de medallones o en los espacios que dejan estos se repiten en el mosaico del circo, hallado en Itálica y conservado en la colección de la Condesa de Lebrija, en Sevilla⁹. Pájaros dentro de hexágonos rodean el medallón central con cabeza de Medusa en un mosaico de *Emerita Augusta*, de finales del siglo II o comienzos del siguiente¹⁰. Dos aves zancudas enfrentadas se encuentran en el mosaico de Ecija (Sevilla) con representación del suplicio de Dirce, datado en la primera mitad del siglo IV¹¹. Aves rodeando un círculo y enmarcadas por una trenza aparecen en un mosaico de Córdoba¹².

⁵ A. Balil, «Algunos mosaicos hispanorromanos de época tardía», *Príncipe de Viana*, 26, 1965, pp. 288 ss., fig. 10. En la reproducción no aparecen los pájaros.

⁶ S. Rivera Manescau y F. Wattenberg, «Las excavaciones de la Granja José Antonio de Valladolid», *BSAA* 20, 1955, pp. 145 ss., lám. II.

⁷ S. A. Abásolo, «Excavaciones en San Martín de Losa», *NAH* 15, 1983, pp. 248 ss., fig. 14, láms. XI y XII.

⁸ M. Escortell, *Catálogo de las salas de cultura romana del Museo Arqueológico de Oviedo*, Oviedo, 1975, p. 60, lám. LVI.

⁹ A. Blanco, *Mosaicos romanos de Itálica*, Madrid, 1978, pp. 55 ss., láms. 61, 63, 65-67.

¹⁰ A. Blanco, *Mosaicos romanos de Mérida*, Madrid, 1978, p. 49, lám. 88.

¹¹ J. M. Blázquez, *Mosaicos romanos de Sevilla, Granada, Cádiz y Murcia*, Madrid, 1982, pp. 25 ss., lám. 8.

¹² Este mosaico fue dado a conocer en el diario ABC de Sevilla, el 26 de octubre de 1965. Agradecemos a D. Manuel Jesús Florencio el envío de la fotografía que ahora publicamos (fig. 7).

Fuera de Hispania se encuentra este mismo tipo de decoración en varios mosaicos de Aquileya del Bajo Imperio¹³, al igual que en la Rotonda de San Giorgio en Salónica¹⁴.

En Grecia los cuadritos decorados con pájaros son muy utilizados y proporcionan al pavimento un tono de delicadeza. Baste recordar un pavimento totalmente cubierto de cuadros de pájaros, separados por trenzas, como en Arroyo del Ojanco, hallado en la habitación I de la Basílica de Delfos, de finales del siglo V o comienzos del siguiente¹⁵; otro de la habitación II de esta misma basílica¹⁶; los mosaicos de la Basílica de Klapsi¹⁷; de Hypati, con filas de aves dentro de círculos inscritos en cuadrados separados, como en Jaén, por sogueados¹⁸; de la Basílica Gamma de Nea Anchialos con peces y aves alternados en hexágonos¹⁹; todos de finales del siglo V o comienzos del siguiente. Entre otros muchos paralelos que cabría recordar, varios se han descubierto en la Basílica Alfa de Anfípolis, con hexágonos alternando peces y aves, de la primera mitad del siglo VI²⁰.

Decoración de cuadros con aves se repite en dos pavimentos de Ravenna²¹, Italia, etc., y también en mosaicos de Cartago (como en los ejemplares publi-

¹³ W. Dorigo, *Pittura tardo romana*, Milán, 1966, p. 176, figs. 134-136.

¹⁴ *Ibidem*, p. 269, fig. 217.

¹⁵ M. Spiro, *Critical Corpus of the Mosaics Pavements on the Greek Mainland Fourth/Sixth Centuries with Architectural Survey*, Nueva York, 1978, p. 229, láms. 240, 242-248; habitación I.

¹⁶ *Ibidem*, pp. 239 ss., láms. 257-260, 262-264.

¹⁷ *Ibidem*, pp. 276 ss., láms. 344-346.

¹⁸ *Ibidem*, pp. 304 ss., lám. 354.

¹⁹ *Ibidem*, pp. 320 ss., láms. 367.

²⁰ *Ibidem*, pp. 594 ss., láms. 651, 683-686.

²¹ R. Farioli, *Pavimenti musivi di Ravenna paleocristiana*, Ravenna, 1975, pp. 209 ss., figs. 108-109. Paralelos igualmente, pero con variantes, en Thurburbo Majus, cfr. M. A. Alexander *et alii*, *Thurburbo Majus*, Túnez, 1980, pp. 102 ss.; láms. LXXI-LXXII; y en S. Costanza, cf. W. Oakeshott, *I mosaici di Roma*, Milán, 1967, p. 47.

cados por Gozlan)²². La decoración floral alternando con aves ha sido estudiada recientemente por J. Lancha²³, pero ninguno de los motivos está próximo a los del pavimento jiennense, como tampoco los de los mosaicos hispanos de Las Torres (Málaga) del siglo IV²⁴.

Al lado de este mosaico decorado con pájaros hay otra habitación de la que únicamente se conservan varios fragmentos de mosaico. Uno va decorado con un borde de hexágonos con flores en el interior y triángulos superpuestos y con rombos inscritos en la parte central del pavimento. El borde de un segundo fragmento está decorado con una orla de peltas y rombos inscritos con rombos curvilíneos en el centro. La decoración del centro está realizada a base de hexágonos tangenciales con flores en el centro y rectángulos inscritos. El tercer fragmento de pavimento presenta una decoración de rombos inscritos en cuatro hexágonos, que bordean un rombo central decorado con triángulos, rombos y cuatro figuras ovales. Un cuarto fragmento lleva una decoración de rombos inscritos y una fila de triángulos con los lados curvilíneos tangenciales en el exterior. Por último, paralela al muro que separa esta habitación de la del mosaico con pájaros, hay restos de una orla con decoración estilizada a base de hojas acorazonadas, que probablemente enmarcaba el mosaico del que sólo se conservan los fragmentos citados.

Todos estos motivos decorativos son perfectamente conocidos en los pavimentos hispanos. Las flores estilizadas, que aparecen en el centro de los hexágonos, se repiten ya dentro de círculos en el

²² S. Gozlan, «Deux mosaïques de Carthage au Kunshistorisches Museum de Vienne», *Mosaïques Recueil d'Homages à Henri Stern*, Paris 1983, pp. 179 ss., láms. CVI-CIX.

²³ J. Lancha, «Florilège, viennois, Mosaïque», en *idem*, pp. 245 ss., láms. CLIII-CLXIX.

²⁴ J. M. Blázquez, *Mosaicos romanos de Córdoba, Jaén y Málaga*, Madrid, 1981, p. 93, figs. 27 y 29.



mosaico emeritense de *Seleucus* y *Anthus*, fechado a finales del siglo II²⁵. Las filas decorativas de orlas de triángulos se encuentran en el pavimento de la Casa del Mitrreo, de la capital de Lusitania, datado también en el siglo II²⁶. En otro pavimento de esta misma Casa se halla el tema de los hexágonos con rombos en su interior alrededor de un rombo central²⁷. El dibujo geométrico de hexágonos tangenciales y rectángulos aparece también en la llamada Basílica de *Emeri-*

ta, del siglo II²⁸ y en la habitación M de la *villa* de Rielves (Toledo), del Bajo Imperio²⁹. Un segundo pavimento de esta *villa* toledana, la habitación P, lleva decoración de octógonos inscritos tangenciales y rectángulos³⁰; y en un tercer pavimento, la habitación K, los hexágonos tangenciales llevan flores como en el pavimento jiennense³¹. En el mosaico emeritense de la Basílica, citado anteriormente, hay un borde de fila de triángulos, al igual que en el mosaico de Diana cazadora de Comunión, Alava³², que se fecha en el Bajo Imperio.

Por último, estos fragmentos y el mosaico de los pájaros pueden fecharse estilísticamente en el siglo IV.

J. M. BLÁZQUEZ MARTÍNEZ
G. LÓPEZ MONTEAGUDO
M. L. NEIRA JIMÉNEZ
M. P. SAN NICOLÁS PEDRAZ

Dpto. Arqueología y Prehistoria*
Centro de Estudios Históricos. C.S.I.C.

²⁵ A. Blanco, *op. cit.* (n. 10), pp. 30 ss., lám. 13. El mismo motivo se encuentra por dos veces en la Casa del anfiteatro, siglo III, cfr. p. 41, lám. 53, p. 44, lám. 72; también en la villa del Hinojal, siglo IV, cfr. p. 51, lám. 93. Igualmente se repite este motivo en las villas romanas tardoimperiales de Cuevas de Soria y de Los Quintanares, ambas de la provincia de Soria, cfr. J. M. Blázquez y T. Ortego, *Mosaicos romanos de Soria*, Madrid, 1983, pp. 16 ss., láms. 1, 2, 26, 30, 78 ss., fig. 22.

²⁶ A. Blanco, *op. cit.* (n. 10), p. 40, lám. 46. Sobre este tema, cfr. C. Balmelle *et alii*, *Le décor géométrique de la mosaïque romaine*, París, 1985, pp. 41 ss.

²⁷ A. Blanco, *op. cit.* (n. 10), pp. 40 ss., lám. 50. Este esquema geométrico se repite en un fragmento de Uxama (Soria), del siglo II, cfr. J. M. Blázquez y T. Ortego, *op. cit.* (n. 25), pp. 52 ss., fig. 5 G; en otro de Córdoba, fechado en la segunda mitad del siglo II o comienzos del siguiente, cfr. J. M. Blázquez, *op. cit.* (n. 24), p. 24 ss., lám. 10, fig. 1; y en la villa romana, del Bajo Imperio, de Liédena, cfr. J. M. Blázquez y M. A. Mezquíriz, *Mosaicos romanos de Navarra*, Madrid, 1985, pp. 39 ss., fig. 28, con multitud de paralelos dentro y fuera de Hispania.

²⁸ A. Blanco, *op. cit.* (n. 10), p. 47, lám. 83.

²⁹ J. M. Blázquez, *Mosaicos romanos de la Real Academia de la Historia, Ciudad Real, Toledo, Madrid y Cuenca*, Madrid, 1982, p. 69, fig. 30.

³⁰ *Ibidem*, p. 30, fig. 31.

³¹ *Ibidem*, p. 72, fig. 42.

³² *Ibidem*, p. 13 ss., fig. 3.

* Proyecto de Investigación: *Corpus de Mosaicos Romanos de España* (CAICYT).

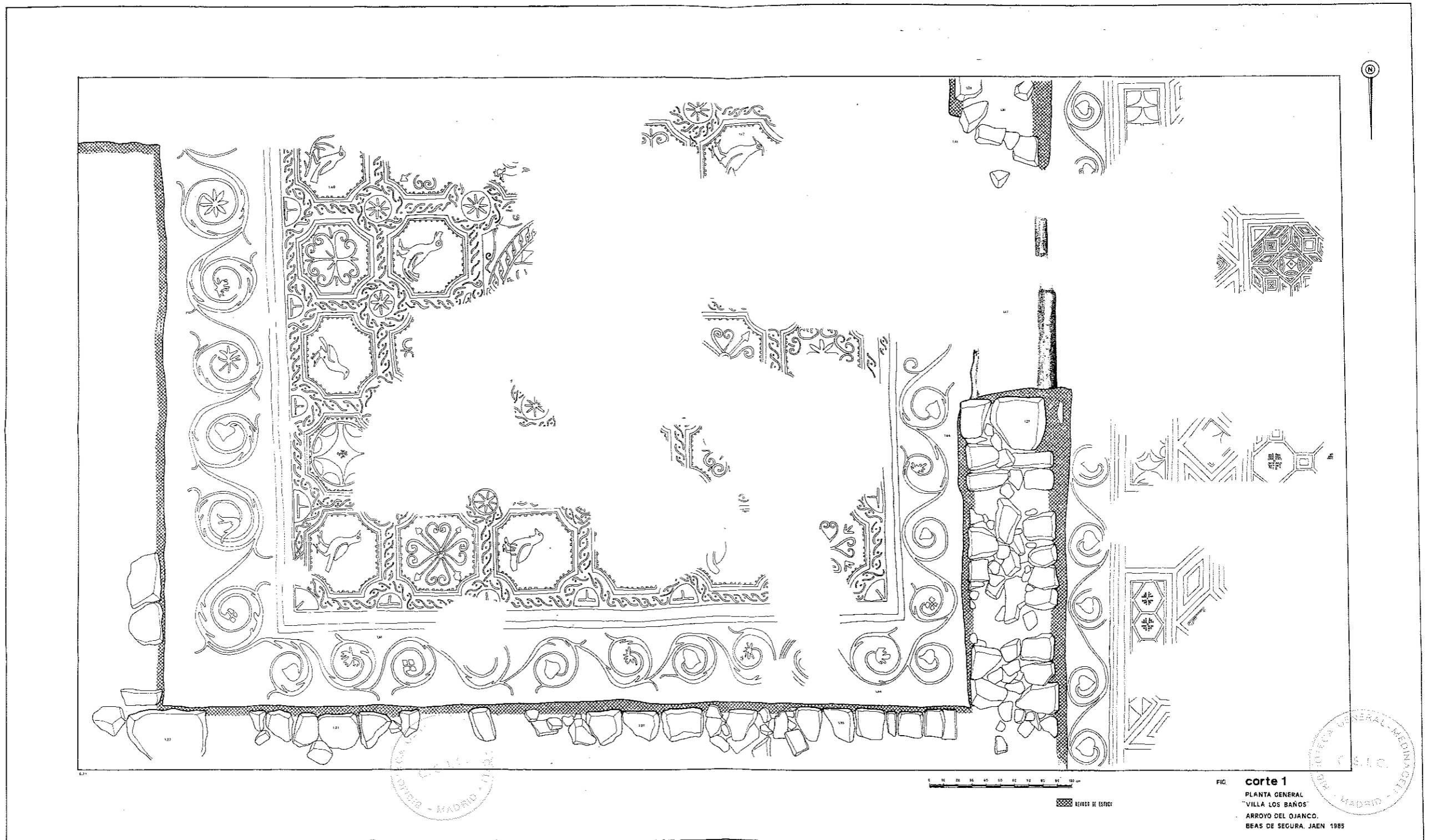


Fig. 1.—(Dibujo de N. Zafra de la Torre).

FIG. **corte 1**
 PLANTA GENERAL
 VILLA LOS BAÑOS
 ARROYO DEL OJANCO.
 BEAS DE SEGURA. JAEN 1985

INSTITUTO DE INVESTIGACIONES CIENTÍFICAS - MADRID - I.I.C.

INSTITUTO DE INVESTIGACIONES CIENTÍFICAS - MADRID - I.I.C.



Fig. 2.



Fig. 3.
(Fotos: J. Peñas.)

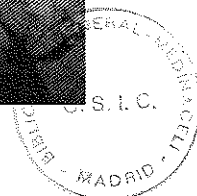




Fig. 4.

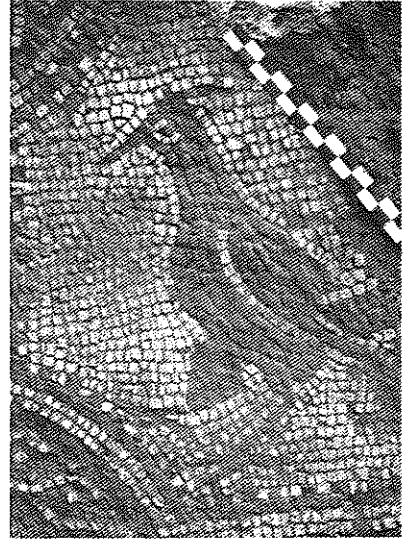


Fig. 5.
(Fotos: J. Peñas.)



Fig. 6.



Fig. 7.
(Foto: cortesía «ABC» de Sevilla.)