



# Biblioteca. Memoria de actividades 2011

Diciembre 2012



Universidad  
Carlos III de Madrid  
[www.uc3m.es](http://www.uc3m.es)

## Agradecimiento

Durante el año 2011 se ha producido la marcha de dos personas muy importantes para esta organización y que han trabajado muchos años para conseguir lo que hoy es esta Biblioteca.

Una de ellas es Paloma Crego Subdirectora del Servicio que fallecía en Marzo con apenas 49 años después de una penosa enfermedad. La otra persona que nos deja, afortunadamente por jubilación, es Margarita Taladriz Directora del Servicio desde el inicio de esta biblioteca universitaria.

A las dos nuestro agradecimiento y recuerdo.

# Índice

● Presupuesto .....	4
● Colección .....	6
● Servicios .....	8
● Indicadores .....	14

# Presupuesto

El panorama durante el año 2011 ha sido de continuación en los recortes presupuestarios que se iniciaron en 2009 . Esta disminución ha afectado este año a la Biblioteca en diversos ámbitos.

En lo que se refiere a Recursos Humanos

1. Han disminuido las becas de colaboración y por tanto el soporte a tareas de atención a usuarios que antes se realizaban. En ese sentido ha habido que reducir horarios en algunos casos.

2. En el ámbito de la formación del personal de Biblioteca se han potenciado las actividades sin coste fomentándose la asistencia a Cursos y Jornadas gratuitas y celebradas en Madrid, o cursos virtuales y a distancia que evitan los gastos de coste y desplazamiento.

3. Un total de 131 personas han seguido un total de 28 cursos o jornadas lo que representa un 15% menos de sesiones de formación que en 2010.

4. Hay que destacar sin embargo dos hechos positivos como son:

- a . Los cursos de idiomas para bibliotecarios que LTS ha proporcionado gratuitamente al Servicio.
- b. La Biblioteca ha podido llevar a cabo estancias en diversas bibliotecas universitarias de ámbito europeo gracias al programa Erasmus PAS de la Universidad acudiendo a las siguientes instituciones:

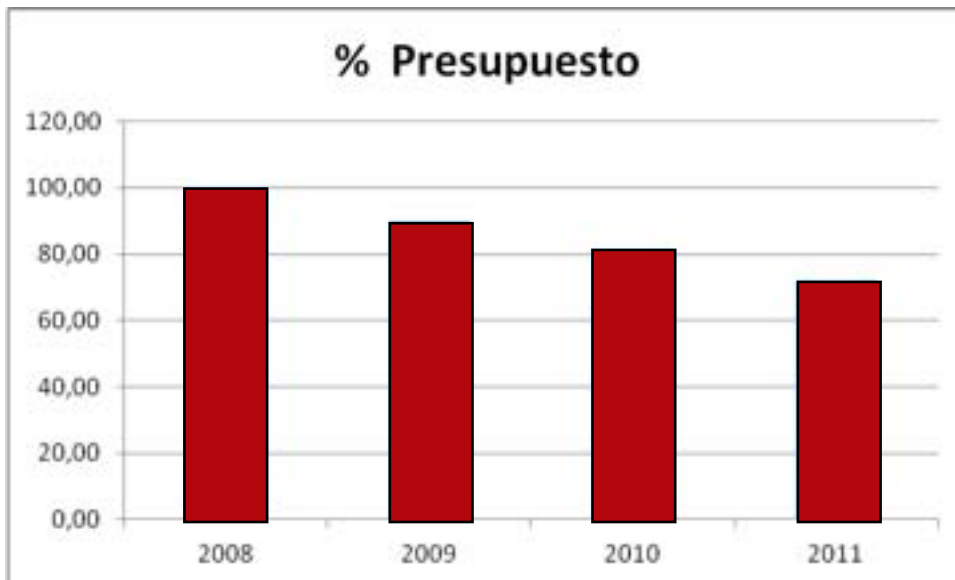
Universidad de Tilburg (Holanda), European University Institute (Italia), London School of Economics (Gran Bretaña), University College Dublin (Irlanda).

En el ámbito presupuestario de las Adquisiciones Bibliográficas para el aprendizaje, la docencia y la investigación continúa también la reducción presupuestaria, que en 3 años supone prácticamente un 30% menos de lo presupuestado en 2008.

2009	2010	2011
-10,40%	-10,40%	-10,52%

En 2011 esta reducción se ha aplicado a Revistas y recursos electrónicos, es decir más al ámbito de la investigación ya que los años anteriores el recorte recayó en una menor adquisición de fondos bibliográficos para los estudiantes.

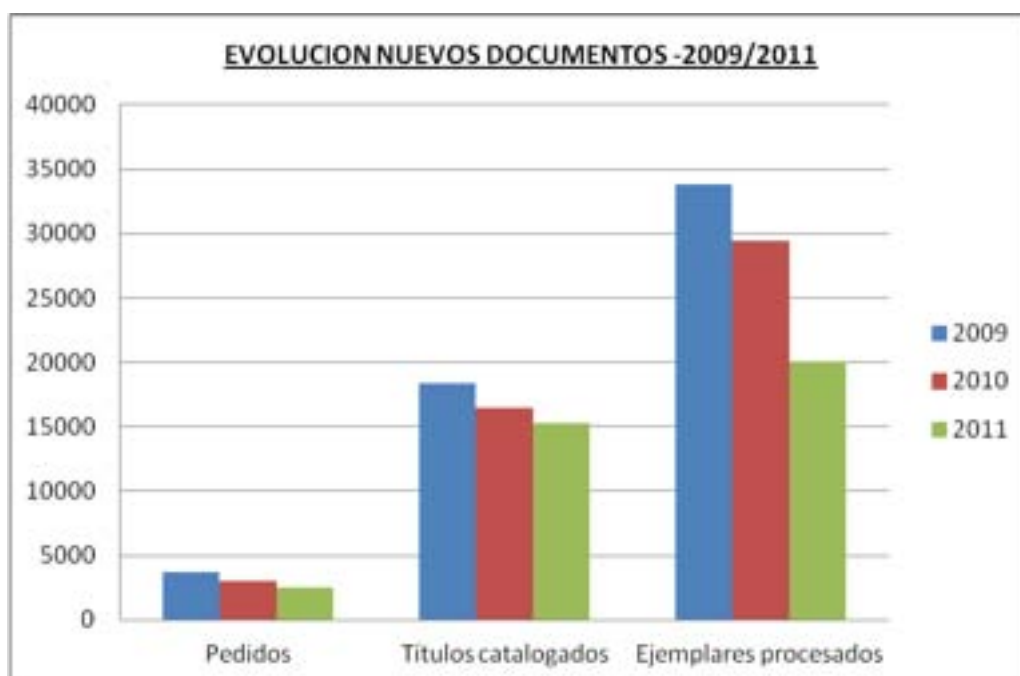
Un hecho positivo, al menos para la biblioteca, es que algunos Departamentos de la Universidad han incrementado sus aportaciones para la compra de libros, revistas y recursos electrónicos que necesitan para la docencia y la investigación, incorporándose un 70% más que en otras ocasiones a través de esta vía.



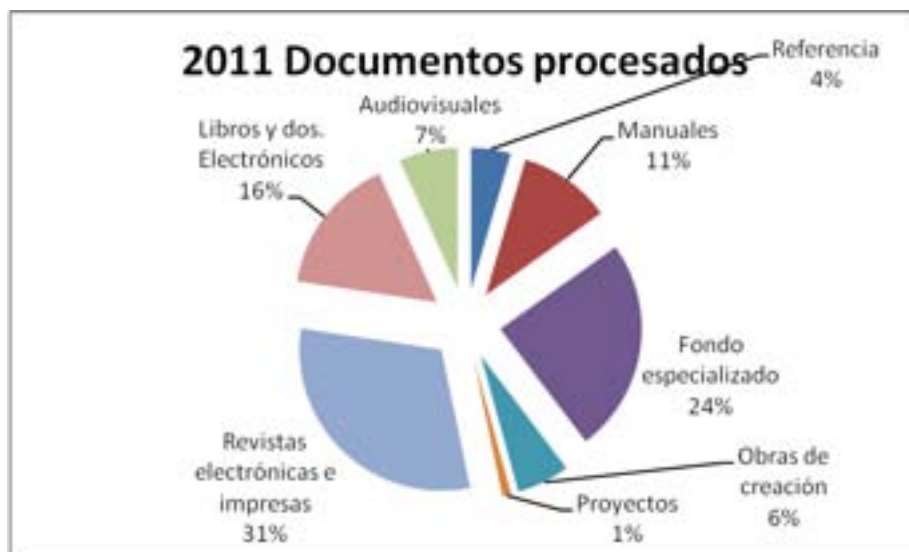
# Colección

Para hacer frente a la situación presupuestaria se han aplicado medidas correctoras reduciéndose el número de títulos de revistas y bases de datos siempre que se asegure el acceso a lo suscrito anteriormente, abandonando suscripciones en papel por el recurso electrónico (e intentando asegurar la propiedad lo que no siempre es posible con lo electrónico aunque sí lo era con el papel) y reduciendo proyectos de la biblioteca.

El decrecimiento de la colección que se adquiere a disposición de docentes, investigadores y estudiantes es la que aparece en la tabla inferior:



## Nuevos documentos a disposición de los usuarios



Durante 2011 ha seguido creciendo el porcentaje de documento electrónico. La comodidad y accesibilidad es total para el usuario de Uc3m que puede acceder tanto desde la universidad como desde casa a estos materiales de biblioteca. Los libros electrónicos superan ya en las adquisiciones anuales a los manuales impresos, aunque su aprovechamiento es menor.

Mientras la compra del libro impreso se hace título a título a partir de las bibliografías incluidas en los programas de las asignaturas, los libros electrónicos se compran por paquetes de miles de títulos, en su mayoría en inglés sin posibilidad de filtrado debido a la política global de las grandes editoriales multinacionales de libro científico.

La mayoría del libro electrónico que se publica tiene como temáticas las relacionadas con Ingeniería, siendo muy escasa la presencia de otras materias, con la excepción de Economía.

DATOS TOTAL COLECCIÓN en 2011			
Volúmenes impresos	Materiales audiovisuales	Libros electrónicos	Revistas electrónicas
557.539	30.574	46.587	47.009

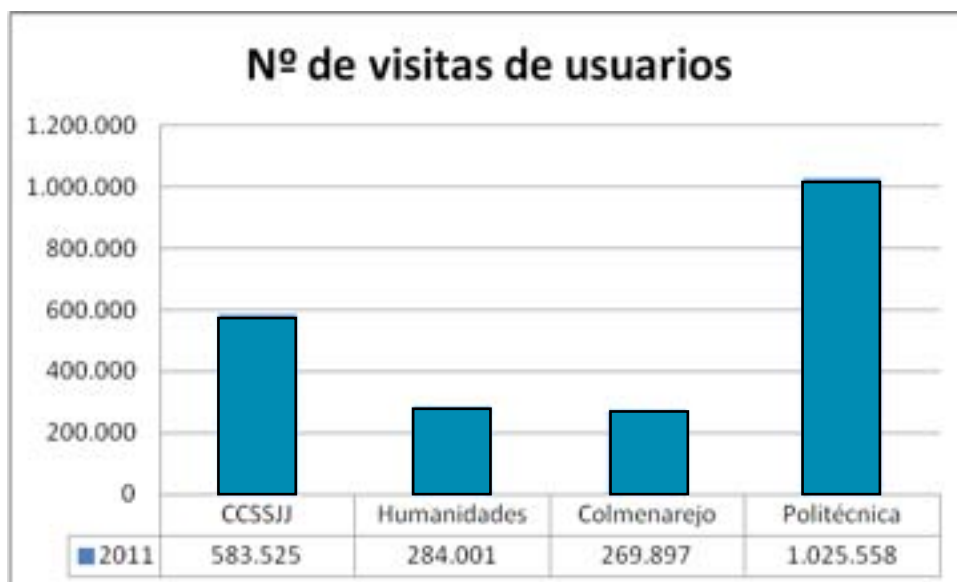
INFRAESTRUCTURA BÁSICA GESTIONADA				
Edificios M <sup>2</sup>	Metros lineales Estanterías Libre acceso	Metros lineales Estanterías Depósito cerrado	Equipos informáticos de acceso público	Puestos de estudio/ trabajo
20.476	35.553	10.966	384	2.329

# Servicios

Durante 2011 se sigue manteniendo un horario amplio y la biblioteca permanece abierta incluso en los períodos de cierre de la Universidad (Navidad y S.Santa) ya que coincide con períodos previos a los exámenes , más demandados por los estudiantes.

Días de apertura total	313
Horas de apertura total	3.739
Media Horas por día Servicio abierto	11,9 horas

El número de visitas de usuarios a la biblioteca se mantiene bastante estable, aunque hay que destacar sin duda el uso intensivo que hace de la misma el usuario (especialmente el estudiante) de la Escuela Politécnica con más de un millón de visitas anuales .



Aunque se sigue manteniendo la apertura extraordinaria de Septiembre cada vez es menor la afluencia en ese horario concreto ya que el número de alumnos que precisa de esta convocatoria desciende continuamente.



INFORMACION, ESPACIOS Y EQUIPAMIENTO básicos gestionados				
Entrada de usuarios	Solicitudes de información general	Solicitudes información especializada	Reservas y control de Salas Estudio	Reserva y préstamo portátiles
2.162.981	11.251	2.923	11.810	8.363

**Durante el curso 2011-2012 se realiza el Estudio de medición de los niveles de calidad percibida**

*Calidad percibida por los estudiantes Informe 2011-2012*

*La Biblioteca obtiene una vez más la mayor puntuación global (3,75 sobre 5) de todos los servicios que se someten a la valoración de los estudiantes, situándose casi dos décimas por encima de la que se registra para el conjunto de los servicios, a la vez que es la puntuación más alta que recibe la Biblioteca desde el curso 2001-2002.*

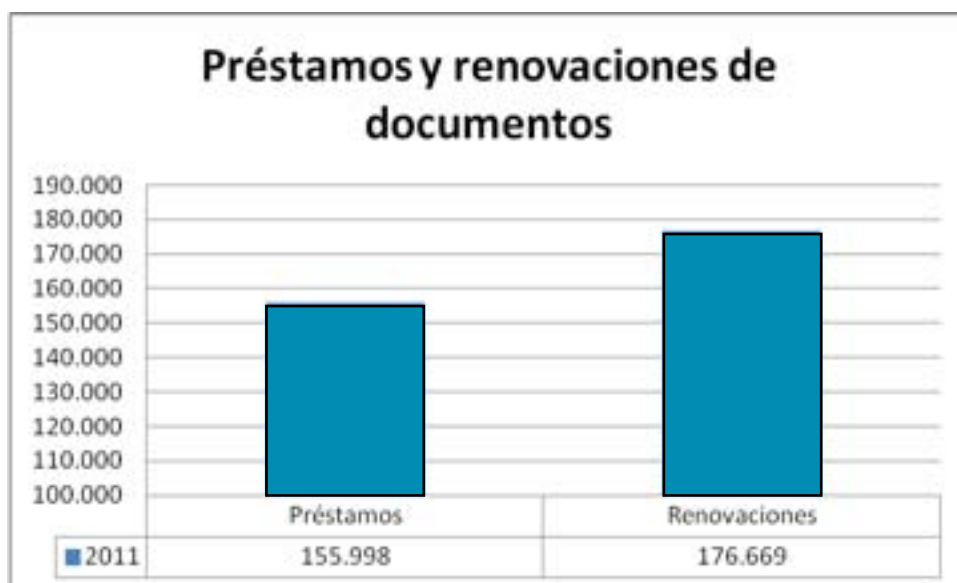
*Calidad percibida por los profesores Informe 2011-2012*

*La Biblioteca es un curso más el servicio más satisfactorio de todos los analizados, recibiendo una puntuación de 4,12 puntos sobre 5, y dos décimas por encima de la satisfacción global con todos los servicios. Es también la valoración más alta que recibe este servicio hasta el momento, que mejora casi dos décimas respecto al curso 2007-2008.*

Respecto a la calidad del servicio de Biblioteca se mantiene la tónica desde que se iniciaron dichos informes, en que los usuarios nos perciben como un servicio de calidad, y se incrementan además las valoraciones respecto a los últimos años.

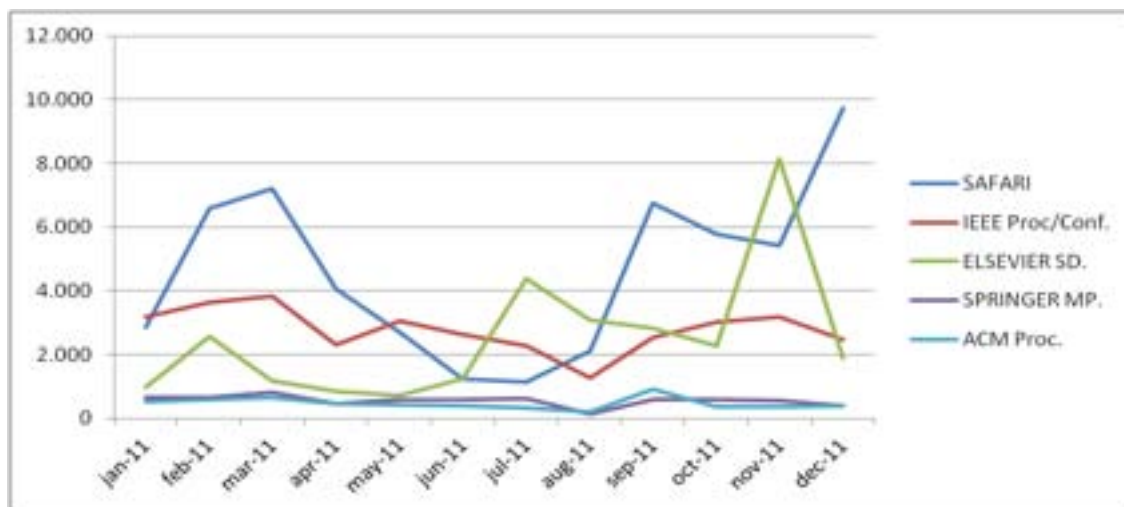
ACCESO A LA DOCUMENTACION 2011			
Préstamo documentos	Gestión de reservas de documentos	Documentos (pedidos por el PDI) recibidos de bibliotecas nacionales e internacionales	Préstamos a otras bibliotecas nacionales e internacionales
155.998	19.933	7.143	3.443

- Dado que la biblioteca es en su mayoría de Libre acceso, no se contabiliza el uso que se hace de los documentos en las Salas, ya que el usuario consulta libremente los mismos.
- Lo que sí se contabiliza son los préstamos a través del Sistema de gestión de biblioteca. La tónica desde el aumento del texto electrónico es que los préstamos decrecen. Sin embargo se incrementa el tiempo durante el que se utilizan dichos documentos, creciendo por miles las renovaciones cada año.
- Hay que destacar que la Unidad Informática de la biblioteca ha diseñado y puesto en marcha un nuevo sistema de carga de usuarios diaria (debido a los cambios realizados por el Servicio de Informática en la base que es origen de dichos datos ) en el SGIB que gestiona todas las transacciones con ellos (por ejemplo préstamos o renovaciones, pero también reservas, pedidos, solicitudes etc) . Este sistema se ha puesto en marcha sin paradas del sistema y manteniéndolo operativo en todo momento.



Respecto a los préstamos de documentos impresos o audiovisuales : 155.998 en total , hay que destacar el préstamo de Manuales : 74.274 lo que representa el volumen de casi toda la colección correspondiente (84,328), los libros de Fondo especializado que se prestaron 34.839 veces y los audiovisuales, especialmente en la Facultad de Humanidades y Comunicación 23.405 veces .

En cuanto a los accesos a los libros electronicos, se ha producido un total de 131.830 accesos durante 2011, siendo los libros más descargados los de las plataformas que utilizan más los estudiantes, mientras le sigue información de tipo más especializado.



TOP 10 PLATAFORMAS CON Nº DE DOCUMENTOS DESCARGADOS A TEXTO COMPLETO	2011
ELSEVIER SD. Rev. + ebooks	136.539
EBSCOHOST (Academic...)	81.035
IEEE Rev. + Proc. + Stand.	61.878
SAFARI	55.587
ARANZADI (*)	34.843
JSTOR	32.096
SPRINGER MP. Rev. + ebooks (**)	24.014
PROQUEST (ABI)	14.244
COUNTRY REPORTS	13.282
WILEY O. Library	8.943

Las plataformas y bases de datos suscritas por la biblioteca y por el consorcio de Universidades madrileñas (Madrño) incluye además de libros también revistas, proceedings, jurisprudencia y legislación etc. Aquí aparecen las descargas más relevantes realizadas por nuestros usuarios desde estas plataformas independientemente del tipo de documento.

Para acceder a toda esta información los usuarios disponen, además de portátiles en préstamo, de ordenadores fijos distribuidos en distintas salas y aulas de la biblioteca ,tanto para el trabajo individual como el de grupo. Estos equipos informáticos de acceso público se utilizaron (Nº de usuarios identificados) 275.707 veces durante 2011, lo que da una media de 1.435 veces por equipo y año. La media

de tiempo que se utiliza cada equipo varía según las bibliotecas y va desde los 30 a los 90 minutos de media.

APOYO A DOCENCIA 2011				
Taller Aula Uso Profesores	Taller Aula Uso Postgrados	Taller Aula Encargos a Biblioteca	Asistentes Cursos Aula Global2	OCW cursos en abierto editados
119 usuarios	66 usuarios	601	32 profesores 15 PAS	38

Dentro de los servicios incorporados para apoyar las tareas de docencia se encuentra el Taller del aula donde los profesores pueden utilizar equipamiento y software especializado para el tratamiento multimedia de sus cursos en la plataforma docente.

También pueden encargar la realización de dichos trabajos a la biblioteca que durante 2011 recibió 601 encargos de este tipo por parte del PDI. La biblioteca ofrece también cursos para los nuevos profesores en el uso de Aula Global2 y mantiene un servicio de soporte en Hydra para atender las incidencias.

Asimismo la oficina OpenCourseWare UC3m en biblioteca gestiona las convocatorias y publica los cursos en abierto de profesores de nuestra Universidad dentro de este programa de Universia . También se gestiona la participación de la Uc3m en el programa ADA Madrid en la que han participado 21 profesores y se han publicado 10 asignaturas que se ofertan como Cursos de Humanidades.

APOYO AL APRENDIZAJE 2011:					
ASIGNATURA TBUI IMPARTIDA A ESTUDIANTES					
Formación reglada	CCSSJJ	COLMENAREJO	EPS	HUMANIDADES	TOTAL
Nº Titulaciones	12	6	12	4	34
Nº Cursos	48	14	35	12	109
Nº Sesiones	96	28	70	24	218
Nº horas	192	56	140	48	436
Nº Asistentes	1.911	502	1.662	458	4.533
Nº Asistentes / Sesión	20	18	24	19	21

La biblioteca prepara e imparte las clases prácticas de la asignatura transversal Técnicas de Búsqueda de Información, en el que se enseña al alumno el uso de distintas técnicas

y accesos especialmente a la información electrónica . Se trata de una asignatura impartida en los 34 Grados existentes en la Universidad en primer curso

Participa en estas clases todo el personal A1 y A2 de las bibliotecas de centro. En el cuadro superior se refleja el número de horas impartido.

APOYO AL APRENDIZAJE 2011:					
CURSOS SOBRE INFORMACION A ESTUDIANTES, PDI, PAS					
Formación no reglada	CCSSJJ	COLMENAREJO	EPS	HUMANIDADES	TOTAL
Nº Cursos	4	221	66	50	341
Nº Asistentes	104	259	101	186	650

Aparte de la formación reglada, la biblioteca atiende cursos de información general o especializada (habitualmente en uso de plataformas o bases de datos) tanto de forma global a un curso completo (normalmente a sugerencia del PDI) o personalizadamente.

APOYO A LA INVESTIGACION 2011		
Edición electrónica Revistas Uc3m	Documentos publicados en E-Archivo	Baremos publicaciones Aportaciones analizadas
50	2.948	1.429

Durante 2011 además de seguir recopilando en el Repositorio institucional (E-Archivo ) el texto completo de los documentos en abierto producidos por el PDI y el resto de la comunidad universitaria, se está trabajando junto con el Servicio de investigación y la OCU. Se trata de conectar y trasvasar datos entre la aplicación Universitas XXI y E-Archivo, que permita abreviar las tareas de entrada de datos tanto a profesores como a administrativos o bibliotecarios, normalizar la terminología , reducir los plazos de accesibilidad etc. intercomunicando así las dos plataformas de forma que se facilite el trabajo a los profesores e investigadores mientras se aporta calidad a los datos recogidos.

Dentro del ámbito de soporte a la Investigación la Biblioteca también ha participado este año en la Baremación de publicaciones necesaria para la acreditación de investigadores. Esto aporta experiencia sobre la evaluación de las publicaciones científicas facilitando así la labor de asesoramiento a los profesores.

# Indicadores

Indicadores	2011	Leyenda
<b>Usuarios</b>		
Satisfacción Global con el Servicio <sup>1</sup>	4	Sobre 5
Satisfacción con los horarios <sup>2</sup>	3,74	Sobre 5
Entradas a la Biblioteca / Total de Usuarios	104,4	Visitas usuario/año
Usuarios que Reciben Formación / Total de Usuarios	25%	Usuarios
Total de Documentos Suministrados / Total de Usuarios	7,8	Doc. Por usuario
<b>Perspectiva Económica</b>		
Gasto en Recursos Electrónicos / Gasto Total en Adquisiciones	38%	Del gasto total
Gasto Total de la Biblioteca (sin Personal) / Total de Usuarios	77€	Por usuario
Coste Total de la Biblioteca sin Personal) / Visitas a Biblioteca	0,75€	Por visita
<b>Procesos y recursos</b>		
Nº Documentos Adquiridos / Total de Personal de Biblioteca	197,2	Doc.adq/persona
Total de Documentos Suministrados / Total del Personal de Biblioteca	2.065	Doc.servidos/persona
Nº Ejemplares de la Colección / Total del Personal de Biblioteca	8.629,2	Ejemplares/persona
Metros Cuadrados Totales / Total de Usuarios	0,9	M2/usuario
Total de Usuarios / Total Puestos de Lectura	8,8	Usuarios/puesto
Nº Ejemplares de la Colección / Total de Usuarios	32,9	Ejemplares/usuario
Total de usuarios / Total del personal de Biblioteca	262	Usuarios/persona
<b>Formacion</b>		
Cursos de formación del personal / Total del personal de Biblioteca	0,3	Cursos/personal